

ЗАПИСКИ
ВОСТОЧНАГО ОТДѢЛЕНІЯ
ИМПЕРАТОРСКАГО
РУССКАГО АРХЕОЛОГИЧЕСКАГО ОБЩЕСТВА

ИЗДАВАЕМЫЯ ПОДЪ РЕДАКЦІЮ УПРАВЛЯЮЩАГО ОТДѢЛЕНІЕМЪ

Барова В. Р. Розена.

ТОМЪ ПЯТНАДЦАТЫЙ.
1902—1903.

(СЪ ПРИЛОЖЕНІЕМЪ ДЕСЯТИ ТАБЛИЦЪ).

С.-ПЕТЕРБУРГЪ.
ТИПОГРАФІЯ ИМПЕРАТОРСКОЙ АКАДЕМИИ НАУКЪ.
Вас. Остр., 9 лин., № 12.

1904.

О глиняныхъ сосудахъ съ коническимъ дномъ, находящихся въ предѣлахъ мусульманскаго востока.

Вопросъ о назначеніи небольшихъ глиняныхъ сосудовъ съ коническимъ дномъ, находимыхъ почти всюду въ предѣлахъ мусульманскаго востока, не разъ уже разсматривался какъ нашими такъ и заграничными учеными, но до настоящаго времени мнѣнія объ этихъ загадочныхъ сосудахъ на столько еще расходятся, что пока вопросъ нельзя считать исчерпаннымъ. Нисколько не помышляя сказать въ этомъ дѣлѣ послѣднее слово, я желалъ бы лишь представить, хотя бы въ сжатомъ видѣ, относящійся сюда матеріалъ, ознакомленіе съ которымъ, быть можетъ, вызоветъ на рѣшеніе спора лицъ болѣе меня компетентныхъ.

Матеріалъ сосудовъ — обожженная глина разныхъ, смотря по мѣсту выдѣлки, цвѣтовъ: сѣраго всѣхъ оттѣнковъ, песочнаго, спиеватаго, кирпичнаго, бураго и до чернаго включительно. Форма ихъ не всегда одинакова, но общія почти всѣмъ экземплярамъ черты заключаются въ короткой толстой шейкѣ, шаровидной верхней части корпуса и сведенномъ въ тупой или острый конусъ днѣ. Поверхность или совсѣмъ гладкая или украшена то вдавленнымъ до обжига въ сырую еще глину, то рельефнымъ узоромъ; нѣкоторые сосуды покрыты поливою, на многихъ выбиты клейма или нацарапаны уже послѣ обжига знаки, буквы и тамги.

Изображенные здѣсь экземпляры подобныхъ сосудовъ хранятся въ Средневѣковомъ Отдѣленіи Имп. Эрмитажа, кромѣ № 10—12, принадлежащихъ Музею Общества Археологін, Исторіи и Этнографіи въ Казани и № 7 и 8, находящихся въ настоящее время въ Императорской Археологической Коммиссіи.

№ 1—3 принадлежатъ къ собранію В. Г. Бока, составленному въ Египтѣ, № 4—8 изъ Туркестана, № 9 особенно интереснѣйшій экземпляръ, найденный профессоромъ Марромъ въ могилѣ XIII в. въ развалинахъ города Анн.

№ 10, 11 и 12 происходятъ изъ Казанской губ. № 11 украшенъ грубо орнаментированнымъ ободкомъ, узоръ котораго на первый взглядъ представляетъ сходство съ восточною надписью. № 12 единственный извѣстный мнѣ экземпляръ сосуда не сферическаго, а шестиграннаго очертанія. № 13, найденный въ развалинахъ Сарая, отличается величиною, тяжеловѣсностью и крайнею плотностью матеріала.

№ 14—16 найдены въ развалинахъ Болгаръ и хранятся въ Московскомъ Историческомъ Музеѣ.

№ 17 обломокъ дна богато орнаментированнаго сосуда изъ сѣровато-желтой глины; купленъ въ Константинополь и хранится въ Средневѣковомъ Отдѣленіи Имп. Эрмитажа.

Всѣ изображенныя здѣсь сосуды сдѣланы изъ обожженной глины: № 1—3 темно-коричневаго цвѣта, № 1 покрытъ поливою; № 4—8 сѣраго цвѣта разныхъ, отчасти синевадыхъ оттѣнковъ; № 9 свѣтло-сѣрый, № 10—12 черновато-сѣрые, № 13 темно-кирпичнаго цвѣта, № 15 покрытъ бирюзово-зеленою поливою.

Стѣнки сосудовъ, какъ видно на рис. 4, значительной толщины, особенно въ нижней части, вслѣдствіе чего они имѣютъ сравнительно большой вѣсъ; такъ, напр., обломокъ № 12 вѣситъ 73 золотника, цѣльный экземпляръ № 10—1 фунтъ 28 зол., а большой сосудъ № 13—5 фунтовъ 81 зол.!

Впервые, сколько мнѣ извѣстно, на эти гончарныя произведенія обратилъ вниманіе французскій ученый Vivant Denon, издавшій въ 1802 году въ своемъ сочиненіи *Voyage dans la basse et haute Egypte* рисунокъ подобнаго сосуда, но къ сожалѣнію относительно назначенія предмета авторъ ограничился замѣчаніемъ, что въ виду малой ёмкости и узкости горлышка, сосудъ вообще къ употребленію не годился.

Затѣмъ, въ 1871 г., въ изданіи Англійскаго Общества для изслѣдованія Палестины¹⁾ появилась статья M. Gréville J. Chester, въ которой описаны 6 обломковъ и 1 цѣльный сосудъ той-же формы; но тщательномъ изслѣдованіи, въ послѣднемъ экземплярѣ оказались ртутные шарики микроскопическихъ размѣровъ, а внутри стѣнокъ—тонкій слой полуразложившагося воска, изъ чего выведено было заключеніе, что подобные сосуды служили для перевозки ртути и закупоривались воскомъ.

Противъ такого объясненія въ 1874 г. высказался M. F. de Sauley въ статьѣ *Note sur des projectiles à main, creux et en terre cuite, de fabrication arabe*²⁾, написанной по случаю находки въ Сирійскомъ городѣ Триполисѣ, подъ фундаментомъ стариннаго зданія, 60 подобныхъ нашимъ сосудовъ, на одномъ изъ коихъ выбито клеймо «bi Nana». Сосы, по подробномъ разсмотрѣніи вопроса, приходятъ къ заключенію, что эти сосуды служили ручными метательными гранатами, начиненными горючимъ или взрывчатымъ веществомъ и употреблялись сарацинами, преимущественно въ осадной войнѣ, въ эпоху крестовыхъ походовъ. Узкость горлышка авторъ объяс-

1) The Recovery of Jerusalem, p. 479.

2) Mém. de la Soc. nat. des Antiq. de France, tome XXXV. p. 18—34. 2 рис.

влетъ тѣмъ, что оно служило только для приспособленія фитиля, необычайная толщина стѣнокъ, по его мнѣнью, усиливала дѣйствіе взрыва, внутренняя восковая оболочка имѣла цѣлью предохранять составъ отъ рѣзкихъ толчковъ объ стѣнки сосуда¹⁾, а ртутные шарики представляютъ вѣроятно остатки отъ состава — фульмината.

Мнѣніе Соси раздѣляютъ ученые Schlumberger²⁾ и Perrot et Chipiez³⁾.

Совершенно иное объясненіе даетъ нашимъ сосудамъ В. А. Казариновъ въ своемъ описаніи Биллярскихъ и Баранскаго городищ⁴⁾. Найденные здѣсь одинъ цѣльный экземпляръ и 4 обломка огъ принимаетъ за архитектурныя украшенія, которыя могли надѣваться на желѣзные шпиль у воротъ, на стѣнахъ, башняхъ и т. п., въ пользу чего, по его мнѣнью, говоритъ то обстоятельство, что эти предметы находятся преимущественно въ тѣхъ мѣстахъ развалинъ, гдѣ есть слѣды кирпича и известки, т. е. тамъ, гдѣ были жилища болѣе зажиточныхъ людей. На цѣльномъ сосудѣ и на двухъ обломкахъ усматриваются «знаки и тамги», а на одномъ обломкѣ «какія-то начертанія сверху кипзу».

Еще новое объясненіе предложилъ А. О. Лихачевъ, посвятившій вопросу «о загадочныхъ сферо-коническихъ сосудахъ» особую статью⁵⁾. Признавая несомнѣтельными предположенія Честера, Соси и Казаринова, авторъ развиваетъ мысль, что по чрезвычайному разнообразію въ матеріалѣ, величинѣ, формѣ, отдѣлкѣ и стоимости, указывающему на стараніе угодить на всякій вкусъ и на всякія средства, наши сосуды близко подходятъ къ предметамъ домашней утвари. Массивность этой утвари свидѣлствуетъ о желаніи сдѣлать ее долговѣчною, толщина стѣнокъ не допускала просачиванія жидкости, узкое горлышко не давало испаряться этой жидкости, орнаментация показываетъ, что предметъ служилъ украшеніемъ жилища; всѣ эти характерныя черты подходятъ къ одному виду домашней утвари — къ глинянымъ лампамъ. Такому объясненію, повидимому, противорѣчатъ

1) Не раздѣляя взгляда Соси на назначеніе восковой оболочки, не могу согласиться и съ мнѣніемъ Честера о закупоркѣ сосудовъ восковою пробкою. Если сосуды служили для перевозки или храненія ртуты, то представляется гораздо болѣе вѣроятнымъ, что покрывающей внутреннюю поверхность стѣнокъ восковой слой долженъ былъ предохранять содержимое отъ засоренія отдѣлявшимися отъ стѣнъ мелкими кусками или даже въ видѣ пыли частицами недостаточно прожженной глины.

2) *Un Empereur byzantin au X siècle*, pag. 59.

3) *Histoire de l'art dans l'antiquité*. Т. IV, p. 459, 805.

4) Извѣстія Общества Археологін, Исторіи и Этнографіи при Имп. Казанскомъ Университетѣ. Т. III, 1880—1882 гг. стр. 113.

5) Труды IV Археологическаго Съѣзда въ г. Казани. Т. I. стр. 34—65. Атласъ, вып. I, табл. VIII, № 1—4, 6.

неустойчивость сосудовъ и отсутствіе на нихъ слѣдовъ горѣнія и копоти, но авторъ не придаетъ этому обстоятельству особаго значенія, такъ какъ на трехъ экземплярахъ изъ его собранія усматриваются признаки копоти, что же касается совсѣмъ неудобной для лампы конической формы дна, то таковая могла быть избрана для того, чтобы удобнѣе было схватывать ее рукой и переносить съ мѣста на мѣсто; кромѣ того въ коллекціи автора есть кольцо изъ обожженной глины, служившее вѣроятно подставкой для такихъ сосудовъ; такія же подставки могли быть и деревянныя, а потому, конечно, не сохранившіяся. Употреблялись эти лампы можетъ быть и безъ подставокъ, будучи поставлены въ ямки, сдѣланныя въ земляномъ полу юртъ. Наконецъ, неудобство конической формы дна старались устранить и тѣмъ, что дѣлали его болѣе сферическимъ. Врѣзаннымъ на поверхности сосудовъ знакамъ: свастикѣ, крестамъ и т. п. приписывается талисманное значеніе.

Въ заключеніе своей статьи А. О. Лихачевъ приводитъ въ подтвержденіе предлагаемаго имъ объясненія еще и то обстоятельство, что описанные Соси 60 сосудовъ изъ г. Триполиса были найдены подъ фундаментомъ стариннаго зданія расположенными въ видѣ круга, съ большимъ сосудомъ въ серединѣ. По мнѣнію автора, подъ зданіе они положены конечно не для употребленія, а въ качествѣ благодѣтельныхъ талисмановъ; кругъ или колесо—эмблема солнца, эмблема же солнца сооружена изъ свѣтлыинокъ, напоминающихъ первоисточникъ свѣта, т. е. изъ ламп¹⁾.

За послѣднее время изданы еще два подобныхъ нашимъ сосуда: въ журналѣ «Zeitschrift für historische Waffenkunde»²⁾ было сообщено, что въ г. Дамаскѣ при разрытіи рва древней цитадели найдено нѣсколько лѣтъ тому назадъ значительное число глиняныхъ горшковъ съ коническимъ дномъ, изъ коихъ удалось спасти нѣсколько штукъ съ выцарапанными на нѣкоторыхъ изъ нихъ неразборчивыми куфическими знаками; авторъ замѣтилъ полагаетъ, что эти сосуды служили ручными граватами и остались во рву послѣ неудачной осады Дамаска императоромъ Конрадомъ III въ 1148 г.

Другой экземпляръ опубликованъ Директоромъ Русскаго Археологическаго Института въ Константинополѣ О. И. Успенскимъ въ отчетѣ объ экспедиціи его въ Сирію³⁾. Сосудъ, принесенный въ даръ Институту, какъ

1) Не вдаваясь въ подробный разборъ приведенныхъ предположеній А. О. Лихачева, замѣчу лишь, что въ разсѣдованной профессоромъ Марромъ въ г. Ани могилѣ кромѣ изображеннаго здѣсь коническаго сосуда (рис. 9) найдена также и глиняная лампочка, изъ чего съ достаточною увѣренностью можно заключить, что загадочный сосудъ едва-ли могъ также служить свѣтлыиномъ.

2) Band I, pag. 258—259. 1 рис.

3) Извѣстія Русскаго Археологическаго Института въ Константинополѣ 1902 г., вып. 2—3, стр. 102.

видно изъ помѣщеннаго въ упомянутомъ отчетѣ изображенія, сильно поврежденъ: шейка совсѣмъ отломана и дно пробито; на этомъ случайномъ обстоятельстве очевидно основана догадка *Θ. И. Успенскаго*, что сосудъ однимъ концомъ былъ насаженъ на палку, а изъ противоположнаго конца выбрасывался горячій составъ. Въ подтвержденіе этой мысли авторъ приводитъ нѣсколько мѣстъ изъ военныхъ писателей — стратегія *Никифора* и поліоркетика *Герона* о ручныхъ огнедѣйствующихъ снарядахъ (*χειρομάχων, χειροσίφωνον, στρεπτόν ἐγχειρίδιον πυροβόλον*), о формѣ которыхъ мы однако ничего не знаемъ; указаніе же на «подобный» описываемому снарядъ, изображенный въ изданіи *Вешера «Поліоркетика»*¹⁾, нисколько не разъясняетъ вопроса, такъ какъ этотъ снарядъ (рис. 18) ни въ чемъ не походитъ на наши сосуды.



№ 18.

Наконецъ, считаю не лишнимъ перечислить извѣстные мнѣ экземпляры сосудовъ съ коническимъ дномъ, хранящіеся въ заграничныхъ и русскихъ музеяхъ: Берлинскій арсеналь (*Zeughaus*) приобрѣлъ 7 экземпляровъ изъ упомянутыхъ выше найденныхъ въ г. *Дамаскѣ*; на двухъ клеймо *bi Nata*. Въ національномъ Музеѣ въ *Каирѣ* находятся два сосуда, названные «*grenades de feu*», одинъ съ клеймомъ «*Mohammed*»²⁾. Императорскому Русскому Археологическому Обществу въ 1901 г. былъ принесенъ въ даръ одинъ сосудъ изъ окрестностей *Самарканда*, при объясненіи котораго профессоръ *Н. И. Веселовскій* заявилъ³⁾, что въ *Туркестанѣ* встрѣчаются обломки такихъ сосудовъ въ большомъ количествѣ и что по показаніямъ туземцевъ эти сосуды служили для перевозки ртути⁴⁾. Привезенные изъ *Туркестана* же

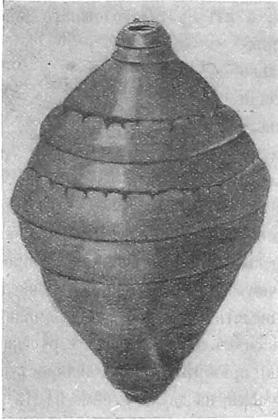
1) *Wescher. Poliorcétique des Grecs. 1847. p. 262 fig. CI.*

2) *Hertz. Catal. d. Musée nat. de l'art arabe. 1895 p. 144 № 15, 16.*

3) Записки Восточн. Отд. Имп. Русскаго Археологическаго Общества Т. XIII, вып. 4 стр. 32. При обсужденіи этого вопроса, хранитель Средневѣковаго Отдѣленія Имп. Эрмитажа *Я. И. Смирновъ* указалъ на литературу предмета. Воспользовавшись не только этимъ, но еще и многими другими указаніями *Я. И. Смирнова*, считаю долгомъ высказать глубокоуважаемому товарищу по службѣ искреннюю признательность за любезное содѣйствіе, оказанное мнѣ при составленіи настоящаго доклада.

4) Художникъ *С. М. Дудинъ*, неоднократно посѣщавшій наши средне-азіатскія владѣнія, чрезвычайно любезно предоставилъ мнѣ нѣмныя у него свѣдѣнія о коническихъ сосудахъ, вполне подтверждающія мнѣніе профессора *Н. И. Веселовскаго*. Туземцы, говоритъ *С. М. Дудинъ*, утверждаютъ, что эти сосуды служили для перевозки ртути и называютъ ихъ «симошъ-кузача» (кувшинчикъ для ртути); теперь они для этой цѣли болѣе не употребляются. На экземплярахъ сдѣланныхъ изъ синей глины, встрѣчается часто штампованный узоръ, сосуды же изъ красной глины бывають безъ такого орнамента. Находятся они обыкновенно въ районѣ крѣпостныхъ укрѣпленій, какъ напр. въ *Ташкентскомъ* старомъ валу; болѣе 40 пустыхъ экземпляровъ найдены были на *Афросіабѣ*, въ *нишѣ*. Другіе туземцы утверждаютъ, что въ этихъ сосудахъ хранился порохъ.

Н. И. Веселовскимъ 12 экземпляровъ хранятся въ Имп. Археологической Коммиссиі; о 10 сосудахъ Имп. Эрмитажа было сказано выше. Въ Казанскихъ музеяхъ: Общества Археологіи,



№ 19.

Исторіи и Этнографіи, городскомъ и университетскомъ, собрано всего до 100 экземпляровъ, изъ числа коихъ одинъ сосудъ изъ кирпичной глины найденъ былъ (въ Спасскомъ уѣздѣ Казанской губ.) съ остатками ртути, усмотрѣнными профессоромъ А. А. Штукенбергомъ въ порахъ сосуда на свѣжее распиленіе. Въ Московскомъ Румянцовскомъ Музеѣ хранится сосудъ (рис. 19), найденный со ртутью при рытіи фундамента для новаго Кремлевскаго Дворца¹⁾ и въ Московскомъ Историческомъ Музеѣ нѣсколько экземпляровъ съ Поволжья. Въ Этнографическомъ Музеѣ Имп. Академіи Наукъ хранятся 21 экземпляръ, най-

денные въ Сараѣ; одинъ изъ нихъ съ клеймомъ «Эс-Салихъ», другой съ фигурами сиренъ. Два экземпляра, хранящіеся въ Ташкентскомъ этнографическомъ музеѣ, опубликованы Ch. E. de Ujfalvy de Mező-Kövesd²⁾ подъ названіемъ «bombes à feu grégeois».

Не желая утомлять вниманія читателей систематическимъ разборомъ всѣхъ доводовъ и догадокъ, приведенныхъ названными выше учеными за и противъ каждаго изъ предложенныхъ ими объясненій сосудовъ съ коническимъ дномъ какъ выстилицъ для ртути, ручныхъ гранатъ, архитектурныхъ украшеній и лампъ, я полагаю достаточнымъ остановиться на подробномъ обсужденіи того изъ нихъ, которое находитъ себѣ подтвержденіе какъ въ особенностяхъ строенія сосудовъ, такъ равно и въ сохранившихся до на-

1) Мнѣ не удалось получить фотографіи съ интереснаго сосуда, но благодаря чрезвычайной любезности хранителя Имп. Московскаго Историческаго Музея В. И. Сизова я могу помѣстить изготовленный имъ по оригиналу рисунокъ; съ особенною благодарностью отмѣчаю здѣсь и сообщенныя мнѣ В. И. Сизовымъ ближайшія свѣдѣнія о находкѣ: сосудъ со ртутью былъ найденъ при перестройкѣ Кремлевскаго дворца, рядомъ съ сосудомъ повидимому восточной формы, въ которомъ находились грамоты времени Дмитрія Донскаго. Всѣ эти вещи лежали въ ямѣ или колодецѣ, засыпанномъ мусоромъ.

2) Expédition scientifique française en Russie, en Sibérie et dans le Turkestan. Vol. II. Le Syr-Daria. табл. къ стр. 144. Тѣ-же рисунки см. Vol. VI. Atlas archéologique pl. XXII.

стоящаго времени остаткахъ вещества, коимъ они нѣкогда были наполнены. Для возможнаго всесторонней и безпристрастной оцѣнки этого объясненія, опредѣляющаго разсматриваемые глиняные горшечки какъ сосуды для перевозки ртути, необходимо прежде всего ознакомиться съ соображеніями, приводимыми *противо* мысли о ртутной посудѣ, а затѣмъ изложить тѣ положительныя данныя, которыя свидѣтельствуютъ въ пользу избраннаго нами толкованія. Возраженія рѣшительныхъ противниковъ «ртутной теоріи» de Saulcy и Лихачева сводятся къ слѣдующему:

1) При одинаковой всегда цѣли, сосуды слишкомъ разнятся по величинѣ, формѣ и отдѣлкѣ. Эта разность, мнѣ кажется, вполне естественно объясняется мѣстными условіями и составляетъ явленіе весьма обычное. Припомнимъ, напр., разные способы перевозки и храненія вина въ бурдюкахъ, бочкахъ, глиняныхъ и стеклянныхъ сосудахъ, различающихся не только по величинѣ, формѣ и отдѣлкѣ, но и по матеріалу.

2) Опорожненный сосудъ становился ненужнымъ и бросался, а слѣдовательно незачѣмъ было его украшать. Изъ присутствія орнамента — и притомъ далеко не постояннаго — скорѣе можно заключить, что сосуды служили не только для транспорта, но и для храненія ртути, а въ такомъ случаѣ нѣтъ ничего несообразнаго въ ихъ орнаментации.

3) Неустойчивость сосуда съ коническимъ дномъ. Это возраженіе, по моему мнѣнію, скорѣе опровергаетъ объясненія, отставаемыя Лихачевымъ и de Saulcy: и нефть изъ лампы и горючій составъ изъ ручной гранаты должны были выливаться при горизонтальномъ положеніи сосуда, такъ какъ ни у той, ни у другой нельзя было закупорить горлышко наглухо; горло же сосуда со ртутью можно было завязать, заткнуть или замазать какъ угодно, а разъ сосудъ закупоривался наглухо, не было уже никакой необходимости держать его непременно въ вертикальномъ положеніи. Что наши сосуды по всей вѣроятности именно завязывались, а не забивались пробками и не замазывались, на то указываетъ встрѣчающаяся на горлышкахъ почти всѣхъ экземпляровъ (см. рис. 3, 4, 6, 9, 10, 13, 14 и 19) выемка или желобокъ, сдѣланный очевидно для того, чтобы перетянутая въ этомъ мѣстѣ кожа, тряпка или тому подобная покрывка не соскакивала съ горлышка. На ту же мысль могутъ навести и тѣ сосуды (см. рис. 7, 8, 15 и 16), которые производятъ впечатлѣніе, будто они выѣвлены вмѣстѣ съ закупоркою, въ грубо намѣченныхъ складкахъ обхватывающей шейку и перетянутую веревками, спускающимися до нижней трети сосуда.

4) Ртуть найдена только въ одномъ экземплярѣ изъ всѣхъ сохранившихся сосудовъ. Во-первыхъ, кромѣ извѣстнаго Сосп, найдены еще два сосуда со ртутью въ Москвѣ и въ Казани, а во-вторыхъ не слѣдуетъ забы-

вать, что остатки содержимаго обнаруживались пока совершенно случайно и если въ громаднѣмъ большинствѣ сосудовъ не находили ртути, то отчасти можетъ быть потому, что и не искали ея въ нихъ.

5) На одномъ изъ сирійскихъ сосудовъ есть клеймо «bi Napa», следовательно опъ сдѣланъ въ этомъ городѣ, между тѣмъ о добываніи ртути въ тѣхъ мѣстахъ нѣтъ никакихъ слѣдовъ. Это, конечно, еще не доказываетъ, что и 500 лѣтъ тому назадъ тамъ не добывалась ртуть, но независимо отъ сего фабрикація сосудовъ, какъ мнѣ кажется, обуславливалась не столько наличностью въ данной мѣстности ртути, сколько того матеріала, изъ котораго выдѣлывались сосуды, т. е. годной для этой цѣли глины.

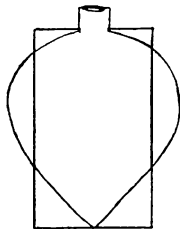
6) Наибольше вѣское на видъ возраженіе — полное отсутствіе на западѣ сосудовъ съ коническимъ дномъ, при внимательномъ разсмотрѣніи окажется также мало убѣдительнымъ. Изъ того обстоятельства, что въ Испаніи и во Франціи при весьма оживленной торговлѣ ртутью вовсе не употреблялись подобные сосуды, de Saulcy и Лихачевъ заключаютъ, что эти сосуды вообще не служили для перевозки ртути, а слѣдовательно и на востокъ имѣли не это, а какое либо другое назначеніе. Этотъ выводъ конечно неправиленъ и изъ приведеннаго обстоятельства, по моему мнѣнію, можно вывести только слѣдующее заключеніе: если на востокѣ ртуть перевозилась въ коническихъ сосудахъ, то на западѣ, гдѣ подобные сосуды не были въ употребленіи, для той же цѣли существовало какое-либо другое приспособленіе. Такой выводъ вполне соотвѣтствуетъ дѣйствительности, такъ какъ по многимъ причинамъ способы упаковки, перевозки и храненія одного и того-же товара у разныхъ народовъ бываютъ совершенно различныя. Что это было такъ и относительно ртути, можно заключить изъ указанія флорентійскаго писателя XIV в. Francesco Balducci Pegolotti, автора книги «La pratica della mercatura», прожившаго нѣсколько лѣтъ на островѣ Кипрѣ въ качествѣ торговаго агента; отъ него мы узнаемъ, что ртуть была предметомъ вывоза изъ порта Фамагосты и онъ же сообщаетъ¹⁾ какимъ образомъ высчитывалась тара поступающаго въ продажу сосуда со ртутью. Вотъ его слова: «Argento vivo puoi ragionare, che a uno barchile d'ariento vivo che pesa da ruotoli 22 e mezzo di Cipri lordo, e di tara potete avere in somma da ruotoli 2 e occhie 5 di Cipri, cioe: per gli 2 cuoj in che l'argento vivo e legato, da occhie 2 per cuoj monta occhie 4. E per lo vaxello della terra che s'appella barchile in che egli e messo dentro legato l'argento ne'detti due cuoj da ruotoli 1 e occhie 7. E per le strambe

1) La pratica della mercatura издава у Pagnini: Della decima e delle altre gravetze, della moneta e della mercatura da Fiorentini fino al secolo XVI. Т. III. Lisbona e Luca 1766. Ср. также В. Mitrović. Cipro nella storia medioevale del commercio levantino. Trieste 1894.

di giunchi con che il detto vaxello e magliato fasciato, d'intorno da occhi 6. Изъ этого описанія явствуетъ, во первыхъ, что ртуть, вывозимая въ XIV в. изъ острова Кипра, не вливалась непосредственно въ глиняные сосуды, а была заключена, какъ это бываетъ въ извѣстныхъ случаяхъ и теперь, въ кожѣ, т. е. вѣроятно въ кожаныхъ мѣшкахъ и во вторыхъ, что глиняный сосудъ, содржавшій въ себѣ два кожаныхъ мѣшка или даже мѣшечка, долженъ былъ имѣть форму совершенно непохожую на восточные коническіе сосуды съ узкимъ горлышкомъ.

И такъ, можно сказать, что доводы, приводимые противъ назначенія нашихъ сосудовъ для перевозки и храненія ртути, мало убѣдительны.

Обращаясь за сямъ къ необычайной формѣ дна, надѣюсь доказать, что и она нисколько не противорѣчитъ предполагаемому употребленію сосудовъ какъ вмѣстителей для ртути, а напротивъ, скорѣе вызвана этимъ назначеніемъ и специально къ нему приспособлена. Конусообразное дно для всякаго вмѣстителя жидкости на столько нецѣлесообразно и неудобно во всѣхъ отношеніяхъ, что можетъ быть объяснено только полною невозможностью обойтись безъ него, а такая невозможность въ свою очередь могла быть вызвана исключительно силою того обстоятельства, что дно всякой другой формы, въ особенности же плоское, не выдержало бы тяжести содржимаго — и это какъ нельзя болѣе подходитъ именно ко ртути. Плоское дно сосуда цилиндрическаго, четырехъ-или многограннаго едва-ли могло бы противостоять давленію ртутнаго столба во всю высоту сосуда, въ особенности при неизбѣжныхъ во время транспорта толчкахъ. Во избѣжаніе лома и сопряженныхъ съ нимъ убытковъ, надо было слѣдовательно или усилить сопротивленіе дна путемъ утолщенія его, или же уменьшить ёмкость сосуда; но такъ какъ въ обоихъ случаяхъ получалось весьма невыгодное увеличеніе тары, то для устраненія и этого неудобства оставался одинъ только исходъ: придать сосуду такую форму, которая, безъ чувствительной потери въ ёмкости и безъ чрезмѣрнаго утолщенія дна, выдерживала бы высокое давленіе такого тяжеловѣснаго вещества какъ ртуть. Восточные гончары рѣшили такую задачу слѣдующимъ образомъ — какъ видно на приложенномъ схематическомъ рисункѣ 20: расширивъ верхнюю часть сосуда въ приближенно сферическій корпусъ, они такъ сказать совершенно упразднили дно, замѣнивъ его постепенно сведенными на нѣтъ боковыми стѣнками, на которыя и распредѣлялось давленіе ртутнаго столба, но уже меньшаго



№ 20.

по высотѣ, а потому и менѣе тяжеловѣснаго чѣмъ столбъ одинаковаго кубическаго содержанія въ сосудѣ съ отвѣсными стѣнами и плоскимъ дномъ. Въ принципѣ распределеіе давленія на конусообразныя стѣнки сосуда извѣстно также на западѣ и примѣняется до сего дня при выдѣлкѣ напр. нашихъ бутылокъ; разница только въ томъ, что мусульмане, жертвуя не столь необходимою устойчивостью сосуда, ради большей его ёмкости вывели конусъ наружу, мы же, отдавая предпочтеніе устойчивости, обращаемъ конусъ во внутрь бутылки, въ ущербъ ей ёмкости.

Накопецъ, въ ряду положительныхъ данныхъ, говорящихъ въ пользу ртутныхъ сосудовъ, не послѣднее мѣсто занимаетъ то обстоятельство, что во всѣхъ, хотя пока и немногочисленныхъ случаяхъ, когда до насъ дошли остатки содержимаго загадочныхъ сосудовъ, эти остатки всегда оказываются ртутью.

Не считаю себя въ правѣ обойти молчаніемъ еще одно весьма вѣское возраженіе, сдѣланное противъ «ртутной теоріи» старшимъ членомъ Имп. Археологической Коммисіи Н. И. Веселовскимъ, а именно: явное несоотвѣтствіе между ограниченнымъ всётаки въ то время употребленіемъ ртути¹⁾ и поразительно большимъ количествомъ цѣлыхъ сосудовъ и въ особенности черепковъ, находимыхъ повсюду въ предѣлахъ странъ съ мусульманскимъ населеніемъ. Взвѣсивая это обстоятельство, необходимо принять во вниманіе, что по сообщенію профессора Н. И. Веселовскаго именно въ Туркестанѣ въ памяти туземцевъ до нашихъ дней сохранилось назначеніе этихъ сосудовъ для перевозки ртути; можно, слѣдовательно, полагать, что они сравнительно недавно, не болѣе 150—200 лѣтъ тому назадъ, исчезли изъ употребленія, и имѣя фактическія основанія (сосудъ № 9 изъ г. Ани) относить появленіе ихъ ко временамъ до XIII в., мы получаемъ на оборотъ ихъ въ торговлѣ періодъ по меньшей мѣрѣ въ 500 лѣтъ. Если сопоставить съ этимъ необычайную прочность объекта, не подверженнаго атмосферическому вліянію и не легко поддающагося даже преднамѣренному разрушенію, то будетъ понятно, что за полтысячелѣтіе и, вѣроятно, болѣе, должно было накопиться очень большое количество какъ цѣльныхъ экземп-

1) Къ сожалѣнію, я не въ состояніи даже приблизительно указать на сколько великъ былъ спросъ на ртуть за время обращенія нашихъ сосудовъ въ торговомъ мірѣ. Изъ приведеннаго выше наставленія Франциска Пеголотти усматривается, что несмотря на наличность залежей и богатую торговлю ртутью въ Испаніи и во Франціи, этотъ металлъ вывозился въ западную Европу съ востока черезъ о. Кипръ. Вѣроятно ртуть болѣе всего употреблялась на ремесленныя и химическія или, вѣрнѣе, алхимическія нужды, но кромѣ того, какъ видно изъ любезно указаннаго мнѣ академикомъ С. Ф. Ольденбургемъ разсказа арабскаго историка Макризи, ртуть иногда шла на совершенно своеобразныя надобности, а именно: названный авторъ въ числѣ разныхъ примѣчательныхъ вещей во владѣніи премьера Ибнъ-Тулуна упоминаетъ о *пруди* изъ ртути.

ляровъ, такъ въ особенности обломковъ. Наконецъ, далеко не всѣ сохранившіеся экземпляры были дѣйствительно въ употребленіи; не мало сосудовъ, безъ сомнѣнія, заготовлялись про запасъ, многіе браковались по неудачному обжигу и инымъ причинамъ.


Изъ приведенныхъ данныхъ по вопросу о назначеніи сосудовъ съ коняческимъ дномъ можно вывести слѣдующее заключеніе:


1) Форма сосудовъ не противорѣчитъ предполагаемому ихъ назначенію служить для перевозки и храненія ртути.

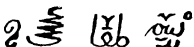
2) Доводы, приводимые противъ такого объясненія, мало убѣдительны.

3) Фактическія данныя, т. е. остатки содержимаго въ нѣкоторыхъ сосудахъ и живое еще преданіе среди Туркестанскаго населенія свидѣлствуютъ въ пользу предполагаемаго назначенія сосудовъ.

Окончательному рѣшенію вопроса, пока преждевременному по недостаточности и малообработанности матеріала, болѣе всего будетъ способствовать тщательное изслѣдованіе вновь находимыхъ сосудовъ по отношенію къ остаткамъ содержимаго и, отчасти по крайней мѣрѣ, разборъ являющихся на многихъ изъ нихъ надписей, клеймъ и знаковъ. Обращая на первое благосклонное вниманіе лицъ, въ руки которыхъ попадутъ новыя находки, я относительно втораго предлагаю на обсужденіе читателей все, что мнѣ удалось собрать по части начертаній на сосудахъ, въ надеждѣ на возможное обогащеніе этого матеріала со стороны лицъ, интересующихся даннымъ вопросомъ.

1)  — bi Nama, на одномъ изъ 60 сосудовъ, найденныхъ въ Сирійскомъ Триполисѣ (ср. de Saulcy, l. c.).

2)  — первый знак — bi Nama¹⁾ — вдавленъ до обжига, второй, непонятный, выцарапанъ по обожженной глинѣ; на сосудѣ, вырытомъ въ цитадели гор. Дамаска. (Berlin. Zeughaus Inv. № 00.290).

3)  — bi resm el maali²⁾, въ трехъ клеймахъ

на одномъ изъ пяти сосудовъ, приобретенныхъ В. Г. Бокомъ въ Египтѣ. (Средневѣковое Отдѣленіе Имп. Эрмитажа).

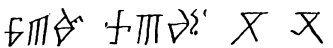
1) По объясненію старшаго хранителя Имп. Эрмитажа А. К. Маркова.

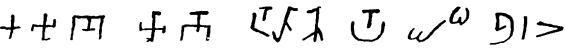
2) По объясненію А. К. Маркова: «по Высочайшему повелѣнію». Третій знак неразборчивъ, но имѣетъ, кажется, какое-либо числительное значеніе.


4) Mohammed — на двухъ сосудахъ въ Каирскомъ музеѣ. (M. Herz. Cat. sommaire du Mus. nat. de l'art arabe. 1895, № 15—16).


5) Ш П (= армянскія буквы а и о или цифры 1 и 600) — на сосудѣ изъ гор. Ани; изъ раскопокъ проф. Марра. (Средневѣковое отдѣленіе Имп. Эрмитажа).


6) о X H A Ш X — на сосудѣ изъ Сарая. (Тамъ-же).

7)  — на пяти сосудахъ, найденныхъ А. О. Лихачевымъ въ Волжской Булгаріи. (Казанскій музей. Ср. Труды IV Археологическаго Съѣзда. Т. I).

8)  — на шести сосудахъ Казанскаго городского музея.

9)  — на трехъ сосудахъ въ томъ-же музеѣ, принадлежащихъ мѣстному Обществу Археологіи, Исторіи и Этнографіи.

10)  — на сосудѣ изъ темно-сѣрой глины, украшенномъ вдавленнымъ чешуйчатымъ узоромъ. По объясненію А. К. Маркова, клеймо читается Эс-Салихъ. (Этнографическій Музей Имп. Академіи Наукъ).

11)  — верхняя часть сосуда изъ свѣтло-желтой глины украшена цѣлымъ рядомъ подобныхъ изображеній сиренъ, вѣрзанныхъ до обжига. (Тамъ-же).

Э. Ленцъ.



1.



2.



3.



4.



5.



6.



7.



8.



9.



10.



11.



12.



13.



16.



17.



15.



14.