

РОССИЙСКАЯ АКАДЕМИЯ НАУК
Санкт-Петербургский филиал Института востоковедения

ИСЛАМ

**на территории
бывшей
Российской
империи**

Энциклопедический
словарь

Под редакцией С.М.Прозорова

Том I



Москва
Издательская фирма «Восточная литература» РАН
2006

брак с его религиозным освящением (*никах*); 2) *'ишк-и маджази* — «аллегорическая любовь», достижение высшего ощущения любви к Богу посредством созерцания (*назар*) возлюбленной (как средства, усиливающего экстазическое состояние), свободы от плотской чувственности; 3) *'ишк-и хасс* — особая, всепоглощающая любовь к Богу без необходимости прибегать к созерцанию предметов, лиц и явлений должного мира. Эта классификация послужила для Н. основой подразделения поэтов на три типа: к первому виду любви отнесены поэты низшей категории (*табака*), в творчестве которых совершенно отсутствует мистический, божественный гносис (*илах-и ма'рифат*), огонь любви к Богу; ко второй категории поэтов Н. относил тех, в чьем творчестве воспето достижение аллегорической любви. Это Са'ди Ширази (1208–1292), Хусрав Дихлави (1253–1325), х'аджа Хафиз Ширази (1325–1389), Хакани Ширвани (1120–1199), Аухад ад-дин Кирмани (1281–1352), Анвари (ум. в 1152 г.), Салман Саваджи (1291–1377), 'Абд ар-Рахман Джамии и др. К этому же типу поэтов Н. относил и себя. И наконец, в третью категорию, по мнению Н., входят только два поэта: Фарид ад-дин 'Аттар (1145–1221) и Джалал ад-дин Руми (1207–1273).

Своеобразной кульминацией мистического творчества Н. является поэма Лисан ат-тайр («Язык птиц», написанная в 1499 г. под влиянием «Мантик ат-тайр» Фарид ад-дина 'Аттара. В ней автор посредством аллегорических образов птиц показал блуждания людей, ищущих Истину и нашедших ее в конце концов в себе самих — в своем обогащенном и просветленном духовном мире. Мистические воззрения Н. нашли отражение в его основном труде из пяти поэм — Хамса («Пятерика»), оказавших заметное влияние на последующую тюркоязычную поэзию. В течение 1879–1917 гг. эти и другие произведения Н. издавались в 22 типографиях Средней Азии и Поволжья более 70 раз.

Н. прославился и как щедрый меценат. Известно множество молодых поэтов, каллиграфов, искусных ремесленников, пользовавшихся его покровительством. Он финансировал строительство *мадрас*, *ханак*, мечетей, десятков постоянных дворов (*рибат*),

мостов в городах Хурасана/Хорасана (Харат/Герат, Марв/Мерв, Абиверд и т.д.).

Н. похоронен недалеко от гератского селения Газургах, в купольном мавзолее, который он сам загодя возвел. Над могилой был установлен надгробный камень с эпитафией. Во время артобстрела Герата (1986 г.) купол мавзолея и надгробие были разрушены и затем (1986–1987) восстановлены силами узбекистанских реставраторов.

Лит-ра: В.В.Бартольд. Мир Али-Шир и политическая жизнь // Бартольд. Соч., 2/2, 212–262; Садриддин Айни. Алишер Навоий. Сталинобад, 1948; Е.Э.Бертельс. Наваи и Джамии. М., 1965; А.А.Семенов. Взаимоотношения Алишера Наваи и Султана Хусайн-мирзы // Сборник в честь акад. И.А.Орбели. М.–Л., 1961, 237–249; Тримингэм. Суфийские ордены, 84, 228; Письма-автографы Абдаррахмана Джамии из «Альбома Наваи». Подгот. к изд., введ., пер., примеч. А.Урунбаева. Таш., 1982, 17; А.Н.Болдырев. Еще раз к вопросу о Ходжа Ахраре // Духовенство и политическая жизнь на Ближнем и Среднем Востоке в период феодализма. М., 1985, 58, 60; А.С.Эркинов. Источники интерпретации «Хамса» Алишера Наваи. Автореф. докт. дис. Таш., 1998; он же. Колиплачи Фан // Ёшлик. 1991, № 2, 76–77; Узбек адабиёти тарихи. II. Тошкент, 1978, 63.

А. Э., Б. Б.

Накшбанд, Баха' ад-дин Мухаммад б. Бурхан ад-дин Мухаммад ал-Бухари (1318–1389), широко известный как *х'аджа-йи бузург* и *Шах-и накшбанд*, — крупнейший представитель среднеазиатского суфизма XIV в. От его ремесла (*накшбанд* — мастер по шитью золотом) происходит название суфийского братства накшбандийа, вместе с тем традиция братства не считает его основателем: он — пятый (или седьмой) в цепи руководителей накшбандийа. Духовным основателем (и первым в линии *силсила*) накшбандийа считается х'аджа Йусуф ал-Хамадани (ум. в 1140 г.), который воспитал ал-Гиджудувани — основателя школы х'аджаган.

Н. родился в семье таджика-ремесленника в селении Каср-и хиндуван (впоследствии переименованном в его честь в Каср-и 'арифан), умер в родном селении. Его отец был ткачом и мастером по шитью золотом (*накшбанд*). Основную роль в судьбе Н. сыграл дед, имевший прочные связи с суфиями, он и

пробудил у внука интерес к мистике. Первым наставником Н. был *шайх* Мухаммад-*баба* Саммаси, который незадолго до смерти (ум. в 1340 г.) приказал своему *халифе саййиду амиру* Кулалу (ум. в 1370-71 г.) взять Н. к себе в ученики, ввести в общество *дарвишей* х^ааджаган и обучить его правилам их мистического Пути. Согласно традиции братства, Н. прошел духовную инициацию (*руханийа*) с помощью 'Абд ал-Халика ал-Гидждувани, которого он увидел во сне и который направил его к *саййиду* Кулалу, но Н. пришел к последнему как *увайси*, т.е. мистиком, постигшим истину Пути без помощи руководителя. В то же время, согласно устойчивой легенде, получившей отражение в «Макамат-и саййид амир Кулал» Шихаб ад-дина б. бинт-и Амир Хамзы (XV в.) и «Анис ат-талибин ва-'уддат ас-саликин» (или «Макамат-и Баха' ад-дин Накшбанд») Мухаммада б. Мухаммада ал-Хафизы ал-Бухари, известного как х^ааджа Мухаммад Парса (составлено около 1400-01 г.), Н. сам пришел к нему, убедившись в тщете всего мирского. Затем семь лет он проводит в услужении у 'Арифа Диггирани, после чего обучается у «тюркских» *шайхов* Кашим-*шайха* (Кусам-*шайха*) и Халил-*ата* (у последнего в течение 12 лет). Почти всю жизнь Н. прожил в Бухаре и окрестных селениях. Дважды совершил *хаджж*.

В источниках Н. представлен проповедником довольства малым и добровольной бедности (он зарабатывал на хлеб своим трудом, довольствовался старой циновкой и разбитым кувшином и считал грехом для *суфия* иметь слуг или рабов). После смерти Н. постепенно был признан «святым» (*вали*) и ходатаем перед Богом, чудотворцем и покровителем Бухары. Н. был «канонизирован», и его культ получил широкое распространение как в Средней Азии, так и в сопредельных странах.

Встав во главе общины, идущей по Пути х^ааджаган, Н. заложил организационные основы будущего братства накшбандий, которые окончательно оформились уже при его преемниках. Он возродил и продолжил традиции и взгляды 'Абд ал-Халика ал-Гидждувани, воспринявшего идеи течения маламатийа, и соединил в своем учении положения двух школ местного мистицизма —

Ахмада ал-Йасави (ум. в 1166 г.) и 'Абд ал-Халика ал-Гидждувани (ум. в 1180 или 1221 г.). Учение Н. распространило и укрепило суннитский ислам среди кочевых и полуседлых тюркских племен, прочно закрепившихся в его время в Средней Азии.

Н. отвергал показную набожность и обрядность, уводящие в сторону истинного мистика: сорокадневные посты, бродяжничество, нищенство, публичные радения (*сама*) с музыкой, пением и танцами, громкий (*джахр*) *зикр*. Он считал бесполезной *силсилат ал-барака* («цепь благодати»), передающую святость руководителю братства от его основателя, т.к. *барака* даруется любому мистиком непосредственно Богом, отсюда его отрицание необходимости «видения патрона» во время медитации (*мушахада*). Духовная чистота, отказ от стяжательства, добровольная бедность, никаких контактов с властями и жизнь-синобиум в обители — его основные требования. *Суфий* должен строго следовать *сунне* Пророка, его сподвижников и выполнять все предписания *шари'ата*. Основа пути Н. — страстное влечение к Истине и тихий (*хафи*, *хафийа*) *зикр* («Выбей, вырежь в своем сердце поминание имени Божьего»). Тихий *зикр* может быть также коллективным. К восьми принципам (*калимат-и кудсийа*) ал-Гидждувани он добавил еще три (эти одиннадцать положений стали основными принципами братства накшбандийа): 1. *Вукуф-и замани* — осознание времени. Постоянный контроль за тем, как *суфий* проводит свое время: если праведно, пусть благодарит Бога, а если несправедно, то в соответствии с содеянным пусть просит прощения. 2. *Вукуф-и 'адади* — осознание исчисления. Контроль за тем, чтобы мысленно произносимый индивидуальный *зикр* отправлялся в строгом соответствии с установленным числом повторов и в согласии с предписанной формулой. 3. *Вукуф-и калби* — осознание образа сердца. Представить себе мысленно образ сердца с выбитым в нем именем Бога, чтобы еще раз удостовериться, что в сердце нет ничего, кроме Бога.

Письменных трудов Н. не оставил. Следует отметить, что положения теории и практики братства, разработанные Н., известны нам исключительно из трудов, написанных его учениками-преемниками х^ааджой 'Ала' ад-

дином 'Аттаром (ум. в 1400 г.) и х'аджи Мухаммадом Парса (1345—1420). Последний с разрешения х'аджи 'Аттара составил сборник высказываний Н. — Рисала-йи кудсийа (не позднее 1393-94 г.), написал Анис ат-талибин (см. выше), добавив в конце Зайл-и макама-и х'аджа 'Аттар, а в конце жизни составил Рисала — трактат о своих встречах с Н. Видимо, в самом начале XV в., но не позднее 1420 г. некий Салах б. Мубарак ал-Бухари обработал «Анис ат-талибин» Мухаммада Парса, значительно расширив и дополнив этот труд, но сохранив при этом первоначальное название.

Лит-ра: Парса. Рисала-йи кудсийа; он же. Анис ат-талибин; Салах б. Мубарак ал-Бухари. Анис ат-талибин; Шихаб ад-дин. Макама-и Амир Кулал. Бухара, 1328/1910; Djati. Nafahat, 434, 436-437, 439-445; Кашифи. Рашахат, 20-27, 41-57; Семенов. Бухарский шейх; Бартольд. Соч., 2/2, 425-426; Гордлевский. Бахауддин Накшбанд, 377-381; Демидов. Суфизм, 17, 70-73; он же. История, 107; Мухаммедходжаев. Идеология, 40-80; Хисматулин. Практика, 18-23, 195; Molé. Daré Mansour; Algar. Bibliographical notes, 254-256; Naqshbandis, 3-152.

О. А.

Архитектурный ансамбль Баха' ад-дин, расположенный в 10 км к северо-востоку от Бухары, в Каср-и 'арифан, возник у мазара этого суфия. Он складывался на протяжении пятисот лет, но о его ранней истории известно очень мало. Первые строения у мазара Б. ад-д. появились, вероятно, вскоре после смерти суфия. Их остатки, перекрытые более поздними зданиями, обнаружены в период архитектурно-археологических исследований. Вскоре к западу от мазара появилось кладбище, где хоронили муридов, последователей и почитателей Н., позднее здесь выделилась его наиболее престижная часть — Дахма-йи Шахан. Во второй половине — конце XV в. над сакральным погребением сооружается дахма, облицованная мрамором и увенчанная по периметру величественной резной мраморной балюстрадой. В первой половине XVI в. по распоряжению Шайбанида 'Абд ал-'Азиз-хана (1540-1550) вокруг мазара Б. ад-д. была возведена хазира, а у ее северо-западного угла — ханака, завершенная постройкой в 951/1544-45 г. Возможно,

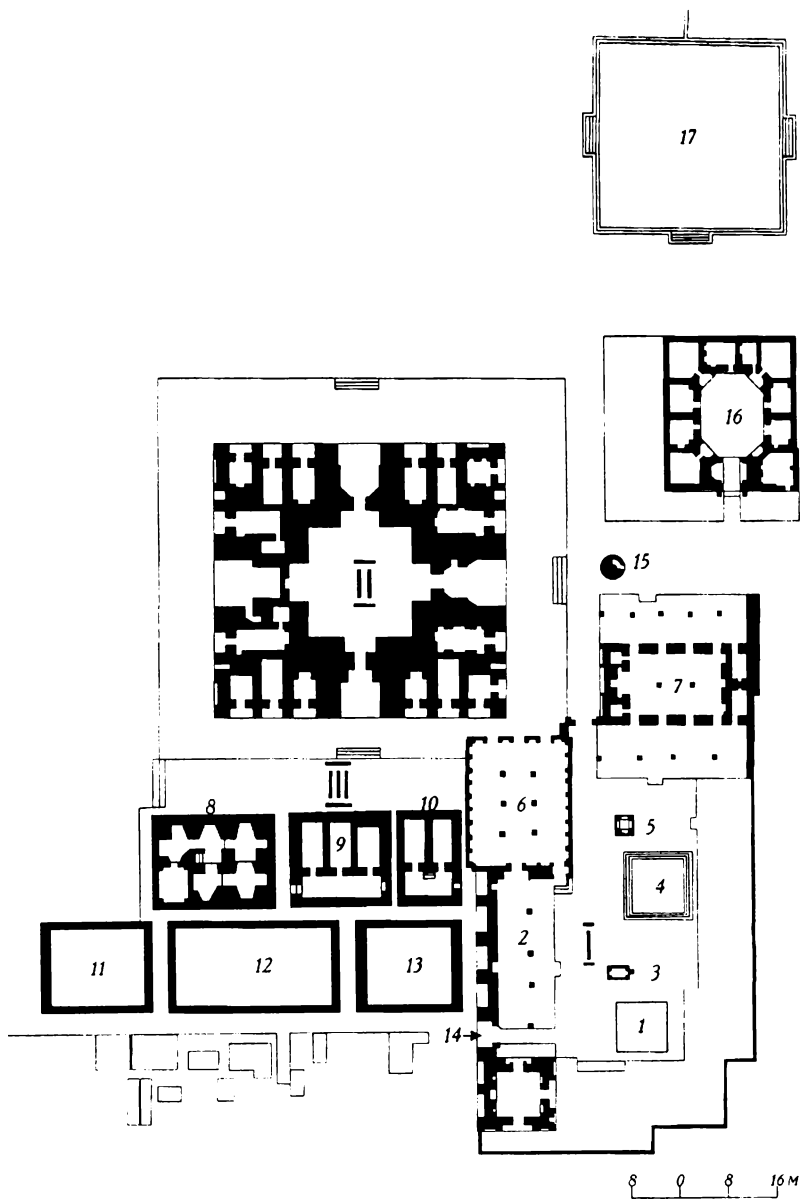
в это же время к северу от хазиры был сооружен большой хауз (водоем).

Погребальный комплекс с могилой Н. стал исключительно популярным местом паломничества, сохраняющим эту популярность и в наши дни: считается, что трехкратное посещение могилы Н. заменяет хаджес в Макку/Мекку и ал-Мадину/Медину.

От хазиры сохранился главный западный фасад, представляющий собой высокую кирпичную стену, оформленную неглубокими арочными нишами и входом, отмеченным порталом. В интерьере к ней примкнут айван большой поминальной мечети и купольное помещение для чтений Корана. Дахма Б. ад-д. располагается на оси главного входа в хазиру, рядом с ней, в ногах погребенного, — туги и чираг-хана, к северу от нее — небольшой хауз и колодец. Северной хауза — квадратный в плане купольный Киоск с чашей «священной» воды (сак-хана). Вдоль южной и восточной стен хазиры — могилы многочисленных родственников Б. ад-д.

В XIX в. хазира была расширена к северу — были возведены плоско перекрытые каркасные мечети Музаффар-хана (1860-1885) и Хакима-кушбиги. Потолки айванов поминальной мечети и Хакима-кушбиги расписаны геометрическим и растительным орнаментами (восстановлены 5 лет назад по документальным остаткам).

Здание ханаки, сложенное из жженого кирпича, покоится на суфе. В плане оно представляет собой квадрат. На осях обширного центрального зала располагаются сводчатые ниши с арочными входами в каждой, кроме западной, где устроен михраб. Небольшого диаметра купол опирается на мощные пересекающиеся арки, прикрытые в интерьере щитовидными парусами. Интерьер центрального зала оформлен декоративными поясами, выполненными в сочетаниях белого и окрашенного красной глиной (кизил-кесак) ганча, от которых в верхней части стен сохранился пояс арочек, перемежающихся геометрическими панно и еле различимым фризом коранической надписи. В михрабной нише — остатки мелких ганчевых сталактитов и орнаменты в технике кирма (резьба по двуслойному цветному ганчу). В углах ханаки располагаются в два этажа худжры, оформленные на фасадах



I. *Хазира Баха* ад-дина Накшбанда
 II. *Ханака* 'Абд ал-'Азиз-хана
 III. Комплекс Дахма-йи Шахан

- | | |
|-------------------------------------|-------------------------------------|
| 1. <i>Дахма</i> Баха' ад-дина | 10. <i>Дахма</i> 'Убайд Аллах-хана |
| 2. Поминальная мечеть | 11. <i>Дахма</i> Имам-кули-хана |
| 3. Колодец | 12. <i>Дахма</i> 'Абд Аллах-хана II |
| 4. <i>Хауз</i> | 13. <i>Дахма</i> Шайбани |
| 5. <i>Сак-хана</i> | 14. Ворота Баб-и Салам |
| 6. Мечеть Музаффар-хана | 15. Минарет |
| 7. Мечеть Хакима-кушбиги | 16. Гостиница |
| 8. <i>Дахма</i> женщин-аштарханидок | 17. <i>Хауз</i> |
| 9. <i>Дахма</i> Субхан-кули-хана | |

Архитектурный ансамбль Баха' ад-дин. Генеральный план



Хазира Баха' ад-дина Накшбанда. Дахма с тугами. Снимок 1949 г.



**Бухара. Шиитская хазира Хусайн-хана (хусайнийя).
Снимок 80-х годов XX в. Ныне перестроена**

лоджиями. Фасады решены симметрично, лишь главный — южный — выделен более высоким порталом. Их первоначальная декорация не сохранилась, лишь на западном уцелел небольшой фрагмент надписи, выполненный в технике расписной майолики.

На древнем некрополе к западу от *хазир*ы Б. ад-д. наибольший интерес представляет комплекс Дахма-йи Шахан — ханские дахмы Шайбанидов и Аштарханидов, в виде больших кирпичных параллелепипедов, облицованных декоративными мраморными панелями. Дахма у самого входа в *хазир*у Б. ад-д., помеченная на плане Н.Ситняковского (конец XIX в.) как «могила Шайбани», сооружена, вероятно, в начале XVI в. Исследования трех аштарханидских дахм показали, что они были возведены практически одновременно Субхан-кули-ханом (1680–1702) и его женой Падшах-биби, или Ситара-йи Мах-и Хасой, в 90-х гг. XVII в. Погребальные сооружения Субхан-кули-хана и его сына ‘Убайд Аллах-хана (1702–1711) похожи по плану: в южной части зданий располагается сводчатый коридор — вестибюль, в его кровле устроены люки — лазы, а в северной стене — входы в сводчатые погребальные камеры. Женская дахма состоит из шести помещений в виде ассиметричных крестовидных фигур, соединенных между собой широкими проемами — лазами, перекрытыми пологими куполами. Одно из помещений — вестибюль — с лестницей на кровлю. На дахму, в которой была похоронена жена Субхан-кули-хана, было установлено великолепное надгробие (ныне находится в тронном зале арка — музея-заповедника Бухары). Часть первоначальной эпитафии, свидетельствующей о его принадлежности могиле сына Тимурида Султан Ахмада (1469–1494), была сбита и заменена эпитафией Мах-и Хаса-султанам. Для поддержания этих погребальных зданий были основаны богатые вакфы. В период строительства дахм Аштарханидов параллельно ремонтировались другие сооружения некрополя. Так, в одну дахму были объединены несколько захоронений Шайбанидов, в том числе и ‘Абд Аллах-хана II (1583–1598).

В конце XIX — начале XX в. перед восточным фасадом нахакчи были возведены небольшой минарет и одноэтажное здание

гостиницы, представляющее собой несколько *худжр*, расположенных по периметру двора. В то время к северу от ансамбля располагался небольшой базар, а за ним — сад, знаменитый розами. Каждый год в апреле здесь справлялся языческий праздник *гул-и сурх* — праздник «красных цветов».

Еще в начале XX в. главный вход на территорию *мазара* находился с запада, на небольшой площади, посреди которой возвышались монументальные ворота — *дарваза-хана*. Через них паломники проходили в хозяйственный двор с конюшнями и подсобными помещениями. В восточной стороне двора высилась еще одна *дарваза-хана*, с фасадами, облицованными мрамором. По ее сторонам располагались две небольшие мечети и *мадраса*. От этих ворот до главных ворот *хазир*ы Б. ад-д. — Баб-и Салам — вела длинная узкая улица, по сторонам которой в несколько ярусов возвышались погребальные сооружения. Ныне эта часть ансамбля заброшена, частично отреставрированы лишь дахмы Аштарханидов, в которые изредка тайком приходят женщины, оставляя зажженные свечи и мелкие монеты.

На протяжении последних 10 лет ансамбль реставрировался и расстраивался. Сейчас главный вход в него, оформленный монументальным порталом, располагается с востока. Каждый день к *мазару* приезжают многочисленные паломники, режут баранов и варят *шурпу* или плов в специально отстроенных *ош-хана*. Поодаль от древних зданий функционируют две большие *тахарат-хана*, столовые, несколько небольших гостиниц, музей. Основным местом поклонения остается *хазир*а Б. ад-д., у входа в которую посетители оставляют обувь. Дахма Б. ад-д. покрыта новой мраморной «рубашкой» и неприязательной, но богатой балюстрадой (акт благотворительности одного из посетителей), но совершить ритуальные обходы вокруг нее мешает специальное ограждение. Около дахмы Б. ад-д. на топчане сидит чтец Корана, рядом паломники набирают воду из священного колодца. Зажигать ритуальный огонь на *мазаре* запрещено.

Еще один объект поклонения (ствол старого тутового дерева) — на северном берегу большого *хауза*. Страдающие болезнями спины несколько раз пролезают под ним,

оставляют мелкие деньги и отрезают кусочки древесины впрок. В местном предании Б. ад-д. предстает богатырем, одной рукой вырвавшим это дерево и бросившим его на берег хауза; на том месте, где оно росло, — в хазире Б. ад-д. — чудесным образом появился малый хауз.

Лит-ра: Н.Ситняковский. Бухарские святые (мазар Багаудина) // ПТКЛА. Год 5-й. Таш., 1890, 49–56; М.Дж.Джуракулов, Е.Г.Некрасова, Т.К.Ходжайов. Позднефеодальные некрополи Бухары как исторический источник. Самарканд, 1991, 16–22, 78–85; Е.Некрасова. Комплекс Дахма-и шахан в ансамбле Баха ад-дина (дахма Падшах-биби) (в печ.).

Е. Н.

Исторический музей Баха' ад-дин Накшбанд.

Мировое (преимущественно европейское) востоковедение добилось больших успехов в исследовании истории суфийских братств и их учений. Наиболее важные сочинения суфийских авторов средневекового Мавараннахра стали доступными научной общественности в переводах на европейские (в последние годы и на русский) языки с соответствующими комментариями. Однако экспозиционное исследование суфизма и суфийских братств еще не получило широкого распространения. Эта работа связана с определенными трудностями (частично технического характера), но именно она делает суфизм наглядным и доступным для понимания посетителям музея. С этой целью при архитектурном комплексе Баха' ад-дин недавно открыт исторический музей, носящий имя этого популярного мистика. Насколько нам известно, это единственный в Узбекистане музей, посвященный истории суфизма и суфийской культуры.

Хронология экспозиции музея охватывает период от VII до начала XXI в. В центре экспозиции, в стеклянной купольной витрине размещен объемистый рукописный экземпляр Корана, вокруг него — собрания мусульманских преданий (хадисов). Такая расстановка экспонатов символизирует истоки и основы суфизма. В экспозиции представлены фотокопии сочинений Абу Хамида ал-Газали (1058–1111) Аййуха-л-валад («[Наставление] сыну») и Ихйа' улум ад-дин

(«Воскрешение наук о вере»). Украшает экспозицию макет современного мавзолея Ахмада (ал-)Йасава — эпонима известного суфийского братства йасавайя.

Отдельную витрину занимают рукописи, предметы суфийского быта, отражающие духовную и светскую жизнь 'Абд ал-Халика ал-Гидждувани и его наставника Йусуфа ал-Хамадани — основателей школы мистицизма в Мавараннахре, известной как х'аджаган. На планшетах с записями прокомментированы одиннадцать основных принципов братства х'аджаган-накшбандийа, призывающих людей к духовному совершенствованию.

Экспонируются также традиционные предметы суфиев: кашкул (чаша), кулох (головной убор), асо (араб. 'аса — посох), хирка (верхняя одежда, рубище) и т.д. Для отражения мистических воззрений духовных преемников 'Абд ал-Халика ал-Гидждувани — х'аджи 'Арифа Ривгари, х'аджи Махмуда Анджира Фагнави, х'аджи 'Али Рамитани, х'аджи Мухаммада-баба Саммаси (Симаси), х'аджи амира Кулала, х'аджи Баха' ад-дина Накшбанда — отведены отдельные витрины. Здесь же приводятся их поучительные высказывания.

Музей частично включает в себя вещественную информацию об отношении амира Тимура и его наследников к представителям братства накшбандийа и духовенства в целом. Уникальный деревянный фрагмент из портала мадрасы Улуг-бека в Бухаре со словами «Учиться наукам — обязанность мусульманина и мусульманки» демонстрирует просвещенность этого могущественного правителя и его покровительство наукам и ученым.

В витрине, посвященной жизни и духовной деятельности Баха' ад-дина Накшбанда, выставлены образцы тканей, лаух (подставка для книг), рукопись сочинения Мухаммада Парса (ум. в 1420 г.) Анис ат-талибин ва-'уддат ас-саликин, медный кашкул, подаренный мазару Баха' ад-дина. Здесь же можно ознакомиться с правилами братства накшбандийа, разработанными Баха' ад-дином применительно к новым историческим условиям.

Музей содержит экспозиционную информацию о последователях Баха' ад-дина — 'Ала' ад-дине 'Аттаре, х'адже Мухаммаде Парса и о тех представителях братства

оставляют мелкие деньги и отрезают кусочки древесины впрок. В местном предании Б. ад-д. предстает богатырем, одной рукой вырвавшим это дерево и бросившим его на берег хауза; на том месте, где оно росло, — в хазире Б. ад-д. — чудесным образом появился малый хауз.

Лит-ра: *Н.Ситняковский*. Бухарские святые (мазар Багаудина) // ПТКЛА. Год 5-й. Таш., 1890, 49–56; *М.Дж.Джуракулов, Е.Г.Некрасова, Т.К.Ходжайов*. Позднефеодальные некрополи Бухары как исторический источник. Самарканд, 1991, 16–22, 78–85; *Е.Некрасова*. Комплекс Дахма-и шахан в ансамбле Баха ад-дина (дахма Падшах-биби) (в печ.).

Е. Н.

Исторический музей Баха' ад-дин Накшбанд.

Мировое (преимущественно европейское) востоковедение добилось больших успехов в исследовании истории суфийских братств и их учений. Наиболее важные сочинения суфийских авторов средневекового Мавараннахра стали доступными научной общественности в переводах на европейские (в последние годы и на русский) языки с соответствующими комментариями. Однако экспозиционное исследование суфизма и суфийских братств еще не получило широкого распространения. Эта работа связана с определенными трудностями (частично технического характера), но именно она делает суфизм наглядным и доступным для понимания посетителям музея. С этой целью при архитектурном комплексе Баха' ад-дин недавно открыт исторический музей, носящий имя этого популярного мистика. Насколько нам известно, это единственный в Узбекистане музей, посвященный истории суфизма и суфийской культуры.

Хронология экспозиции музея охватывает период от VII до начала XXI в. В центре экспозиции, в стеклянной купольной витрине размещен объемистый рукописный экземпляр Корана, вокруг него — собрания мусульманских преданий (*хадисов*). Такая расстановка экспонатов символизирует истоки и основы суфизма. В экспозиции представлены фотокопии сочинений Абу Хамида ал-Газали (1058–1111) Аййуха-л-валад («[Наставление] сыну») и Ихйа' улум ад-дин

(«Воскрешение наук о вере»). Украшает экспозицию макет современного мавзолея Ахмада (ал-)Йасави — эпонима известного суфийского братства йасавийа.

Отдельную витрину занимают рукописи, предметы суфийского быта, отражающие духовную и светскую жизнь 'Абд ал-Халика ал-Гидждувани и его наставника Йусуфа ал-Хамадани — основателей школы мистицизма в Мавараннахре, известной как х'аджаган. На планшетах с записью прокомментированы одиннадцать основных принципов братства х'аджаган-накшбандийа, призывающих людей к духовному совершенствованию.

Экспонируются также традиционные предметы *суфиев*: *кашкул* (чаша), *кулох* (головной убор), *асо* (араб. *'аса* — посох), *хирка* (верхняя одежда, рубище) и т.д. Для отражения мистических воззрений духовных преемников 'Абд ал-Халика ал-Гидждувани — х'аджи 'Арифа Ривгари, х'аджи Махмуда Анджира Фагнави, х'аджи 'Али Рамитани, х'аджи Мухаммада-баба Саммаси (Симаси), х'аджи *амира* Кулала, х'аджи Баха' ад-дина Накшбанда — отведены отдельные витрины. Здесь же приводятся их поучительные высказывания.

Музей частично включает в себя вещественную информацию об отношении *амира* Тимура и его наследников к представителям братства накшбандийа и духовенства в целом. Уникальный деревянный фрагмент из портала *мадрасы* Улуг-бека в Бухаре со словами «Учиться наукам — обязанность мусульманина и мусульманки» демонстрирует просвещенность этого могущественного правителя и его покровительство наукам и ученым.

В витрине, посвященной жизни и духовной деятельности Баха' ад-дина Накшбанда, выставлены образцы тканей, *лаух* (подставка для книг), рукопись сочинения Мухаммада Парса (ум. в 1420 г.) Анис ат-талибин ва-'уддат ас-саликин, медный *кашкул*, подаренный *мазару* Баха' ад-дина. Здесь же можно ознакомиться с правилами братства накшбандийа, разработанными Баха' ад-дином применительно к новым историческим условиям.

Музей содержит экспозиционную информацию о последователях Баха' ад-дина — 'Ала' ад-дине 'Аттаре, х'адже Мухаммаде Парса и о тех представителях братства

накшбандийа, которые развивали основные положения его учения, в частности о *х'адже* Ахраре (ум. в 1490 г.) и джуйбарских *шайхах* (XVI–XVII вв.).

Один из уникальных экспонатов музея — деревянное надгробие Сайф ад-дина Бахарзи (ум. в 1261 г.). В 1927 г. оно было передано в распоряжение Бухарского музея. Надгробие само по себе — уникальное произведение прикладного искусства, резьбы по дереву. Часть его украшена кораническими *айатами*. По двум сторонам расположены два мраморных надгробия с эпитафией, когда-то находившихся на *мазаре* Баха' ад-дина Накшбанда. Одно из надгробий принадлежало Биби-*нашша* — матери бухарского правителя Аштарханида Абу-л-Файз-хана (1711–1747). Биби *нашша* вмешивалась в государственные дела, но, несмотря на свою власть, не смогла пресечь дворцовые интриги, повлекшие за собой отстранение от власти 'Убайд Аллах-хана (1702–1711).

Внимание посетителей привлекает вахфный документ бухарского правителя из Мангитов Данийал-бия *аталыка* (1758–1785), составленный в 70-е гг. XVIII в. Согласно этому документу, Данийал-бий *аталык* приобретает в бухарских *туманах* несколько земельных участков и обращает их в *вахф* в пользу мавзолея, мечети и *мадрасы* при *мазаре* Баха' ад-дина Накшбанда.

В разделе «Влияние суфизма на классическую литературу Востока» экспонируются суфийские сочинения Фарид ад-дина 'Аттара (1145–1221), 'Абд ар-Рахмана Джамии (1414–1492), 'Али-шира Нава'и (1441–1501), Рахим-*баба* Машраба (1640–1711), в творчестве которых суфизм занимал особое место.

В последних разделах экспозиции представлены фотографии современных накшбандийцев, фрагменты из реставрационных работ архитектурного комплекса Баха' ад-дин, а также научные труды по суфизму отечественных и зарубежных ученых.

В целом Исторический музей Баха' ад-дин Накшбанд создан с учетом современных требований музейно-экспозиционной работы. Его экспонаты нацелены на духовное и нравственное воспитание молодого поколения, на привитие ему уважительного отношения к историческому, духовному и культурному наследию предков.

Х. Т.

Накшбандийа (тур. некшбендийа) — суфийское братство, получившее это название в конце XIV в. по имени Баха' ад-дина Накшбанда (1318—1389), который возродил и дополнил рядом положений теории и практики, заимствованных у школы Ахмада ал-Йасави, мистическое учение, сформулированное 'Абд ал-Халиком ал-Гидждувани (*тарик-и х'аджаган*), а также заложил основы организационной структуры Н. Одно из 12 материнских братств, строго суннитское по воззрениям, возводит свою духовную *силсилу*, с одной стороны, к Абу Бакру, а с другой — к 'Али б. Аби Талибу. Эта генеалогия Н. носит название *силсилат аз-захаб* («золотая цепь») и означает, что братство соединено с Пророком как духовно (Абу Бакр), так и физически ('Али б. Аби Талиб).

Начиная с XV в. Н. постепенно превратилась в самое распространенное духовное братство (после ал-кадирийа), функционировавшее на огромной территории — от Каира и Боснии до Ганьсу и Суматры и от Поволжья и Северного Кавказа до юга Индии и Хиджаза. Н. дало несколько мощных ветвей, ставших в своих регионах самостоятельными братствами.

В Средней Азии после смерти Баха' ад-дина его *халифа* и преемник 'Ала' ад-дин 'Аттар (ум. в 1400 г.) и особенно *х'аджа* Мухаммад Парса (1345–1420) сыграли основную роль в консолидации Н., расширении его влияния и укреплении организационной структуры. Городское по своей социальной базе, братство, тесно связанное с торговыми и ремесленными организациями (обитатели Н. появились почти во всех крупных и средних городах Мавараннахра), начало распространять свое влияние на кочевые тюркские племена. Пика своего политического и экономического влияния Н. достигло в этот период при *х'адже* 'Убайд Аллахе Ахраре (1404–1490), который, опираясь на поддержку торговых и землевладельческих кругов, активно и умело вмешивался в междоусобицы Тимуридов и в течение сорока лет был фактическим правителем всего региона. Его девиз — «Чтобы исполнять свою духовную миссию в мире, необходимо пользоваться политической властью» — определил всю дальнейшую социально-политическую (вне зависимости от региона функ-