

А К А Д Е М И Я Н А У К С С С Р
И Н С Т И Т У Т В О С Т О К О В Е Д Е Н И Я

ТЮРКОЛОГИЧЕСКИЙ
СБОРНИК
1972



ИЗДАТЕЛЬСТВО «НАУКА»
ГЛАВНАЯ РЕДАКЦИЯ ВОСТОЧНОЙ ЛИТЕРАТУРЫ
МОСКВА 1973

Редакционная коллегия

А. Н. Кононов (ответственный редактор),
С. Г. Кляшторный, Ю. А. Петросян, С. С. Цельникер

Г $\frac{0162-2086}{042(02)-73}$ 171-73

ТЮРКОЛОГИЧЕСКИЙ СБОРНИК. 1972

*Утверждено к печати
Институтом востоковедения
Академии наук СССР*

Редактор *Л. С. Ефимова*. Младший редактор *Р. Г. Канторович*. Художественный редактор *И. Р. Бескин*. Технический редактор *Л. Ш. Бергславская*.
Корректоры *К. Н. Драгунова* и *М. З. Шафранская*

Сдано в набор 26/XII 1972 г. Подписано к печати 12/VI 1973 г. А-06801. Формат 60 × 90^{1/16}. Бум. № 1. Печ. л. 25,75 + 0,375 п. л. вкл. Уч.-изд. л. 27,1. Тираж 1800 экз. Изд. № 2955. Зак. № 1390. Цена 2 р. 82 к.

Главная редакция восточной литературы издательства «Наука»
Москва, Центр, Армянский пер., 2
3-я типография издательства «Наука». Москва, К-45, Б. Кисельный пер., 4

© Главная редакция восточной литературы
издательства «Наука», 1973.

*Памяти
Платона Михайловича
Мелиоранского
посвящается*

«П. М. Мелиоранский умер молодым, можно сказать, только еще начав свою научную карьеру, но и то, что он успел сделать, дает ему несомненное право на видное место в истории туркологии».

А. Н. Самойлович

СОДЕРЖАНИЕ

От редколлегии	6
А. Н. Кононов (Ленинград). П. М. Мелиоранский и отечественная тюркология	7

ЯЗЫКОЗНАНИЕ

Э. Р. Тенишев (Москва). П. М. Мелиоранский — языковед	18
А. М. Щербак (Ленинград). П. М. Мелиоранский и изучение памятников тюркской письменности	24
А. И. Попов (Ленинград). П. М. Мелиоранский и изучение тюркизмов в русском языке	35
Г. Ф. Благова (Москва). П. М. Мелиоранский и изучение тюркской топонимии	51
Д. М. Насилов (Ленинград). О лингвистическом изучении памятников тюркской письменности	62
В. Г. Гузев (Ленинград). Краткий обзор исследований по языку тюрков Малой Азии XIII—XVI вв.	69
Г. Ф. Благова (Москва). Вариантные заимствования <i>тюрк</i> ~ <i>тюрк</i> и их лексическое обособление в русском языке (К становлению обобщающего имени тюркоязычных народов)	93

ЛИТЕРАТУРОВЕДЕНИЕ И ФОЛЬКЛОРИСТИКА

В. М. Жирмунский (Ленинград). П. М. Мелиоранский и изучение эпоса «Едигей»	141
А. Н. Самойлович (Ленинград). Вариант сказания о Едигее и Тохтамыше, записанный Н. Хакимовым	186
<i>Приложение к статье А. Н. Самойловича</i>	
Ф. Т. Валеев (Казань). С. М. Зайнитдинов	212
Л. В. Дмитриева (Ленинград). Рукопись работы П. А. Фалева об эпосе «Едигей» в Архиве востоковедов Института востоковедения АН СССР	213
И. В. Стеблева (Москва). О стабильности некоторых ритмических структур в тюркоязычной поэзии	2
Н. С. Смирнова (Алма-Ата). Казахские пословицы, записанные и опубликованные П. М. Мелиоранским	231
Л. Ю. Тугушева (Ленинград). Поэтические памятники древних уйгуров	235

ЭТНОГРАФИЯ, ИСТОРИЯ

- С. Г. Кляшторный* (Ленинград). Древнетюркская письменность и культура народов Центральной Азии (по материалам полевых исследований в Монголии, 1968—1969 гг.) 254
- Л. П. Потапов* (Ленинград). Умай — божество древних тюрков в свете этнографических данных 265
- С. М. Абрамзон* (Ленинград). Формы семьи у дотюркских и тюркских племен Южной Сибири, Семиречья и Тянь-Шаня в древности и средневековье 287
- Ф. Х. Арсланова* (Усть-Каменогорск), *С. Г. Кляшторный* (Ленинград). Руническая надпись на зеркале из Верхнего Прииртышья 305
- А. Д. Грач* (Ленинград). Вопросы датировки и семантики древнетюркских тамгообразных изображений горного козла
- С. Г. Кляшторный* (Ленинград). Монета с рунической надписью из Монголии 334
- Л. Г. Савинов* (Ленинград). Этнокультурные связи населения Саяно-Алтая в древнетюркское время 339
- Ю. И. Трифонов* (Ленинград). Об этнической принадлежности погребений с конем древнетюркского времени (в связи с вопросом о структуре погребального обряда тюрков-тугю) 351
- Р. А. Гусейнов* (Баку). Тюркские этнические группы XI—XII вв. в Закавказье 375
- А. Д. Новичев* (Ленинград). Гюльханейский хатт-и шериф 1839 г. и его внешнеполитический аспект 382
- Список трудов П. М. Мелиоранского и литературы о нем 395
- Список сокращений 401

ХРОНИКА

- В. Г. Гузев, Н. А. Дулина, Л. Ю. Тугушева* (Ленинград). Третья тюркологическая конференция 403

Ф. Х. Арсланова, С. Г. Кляшторный

РУНИЧЕСКАЯ НАДПИСЬ НА ЗЕРКАЛЕ ИЗ ВЕРХНЕГО ПРИИРТЫШЬЯ

Летом 1969 г. под руководством одного из авторов статьи, Ф. Х. Арслановой, велись раскопки могильника, расположенного на правом берегу р. Иртыша, близ с. Зевакино Шемонаихинского района Восточно-Казахстанской области. Могильник насчитывает около пятисот разновременных захоронений — от эпохи бронзы до средневековья. Особый интерес вызвала находка в кургане 146 бронзового зеркала с рунической надписью.

До раскопок курган представлял собой овальную в плане каменную насыпь из колотого гранита и кварца. Размеры ее с севера на юг — 13,5 м, с запада на восток — 9 м; высота — до 0,3 м. В насыпи имелись три задернованных воронкообразных углубления диаметром от 2 до 3,5 м. После расчистки на глубине 0,3 м выявились четыре примыкающие друг к другу ограды (табл. I) из крупного скального камня. Внутри и за оградой были набросаны более мелкие колотые камни.

Ограда 1, подквадратной формы (4 × 4,5 м), занимала центральную часть кургана. На глубине 0,5 м оконтурились две каменные выкладки, расположенные параллельно друг другу и ориентированные с востока на запад. Под северной прямоугольной выкладкой оказалась овальная могила (1,5 × 1,8 м, глубиной 1,7 м), почти полностью заполненная скальным камнем. В юго-западной ее части на глубине 0,9 м найден обломок слегка обработанной трубчатой кости. Под южной овальной формы выкладкой выявлены очертания подпрямоугольной могилы (1,2 × 3,2 м, глубиной 1,6 м), также заполненной скальными камнями. На дне лежал скелет женщины в вытянутом положении, головой к востоку, и рядом с ним вещи: две серебряные, позолоченные серьги, расположенные по обеим сторонам черепа у височных костей, причем правая серьга лежала на прямоугольной плоской поделке из

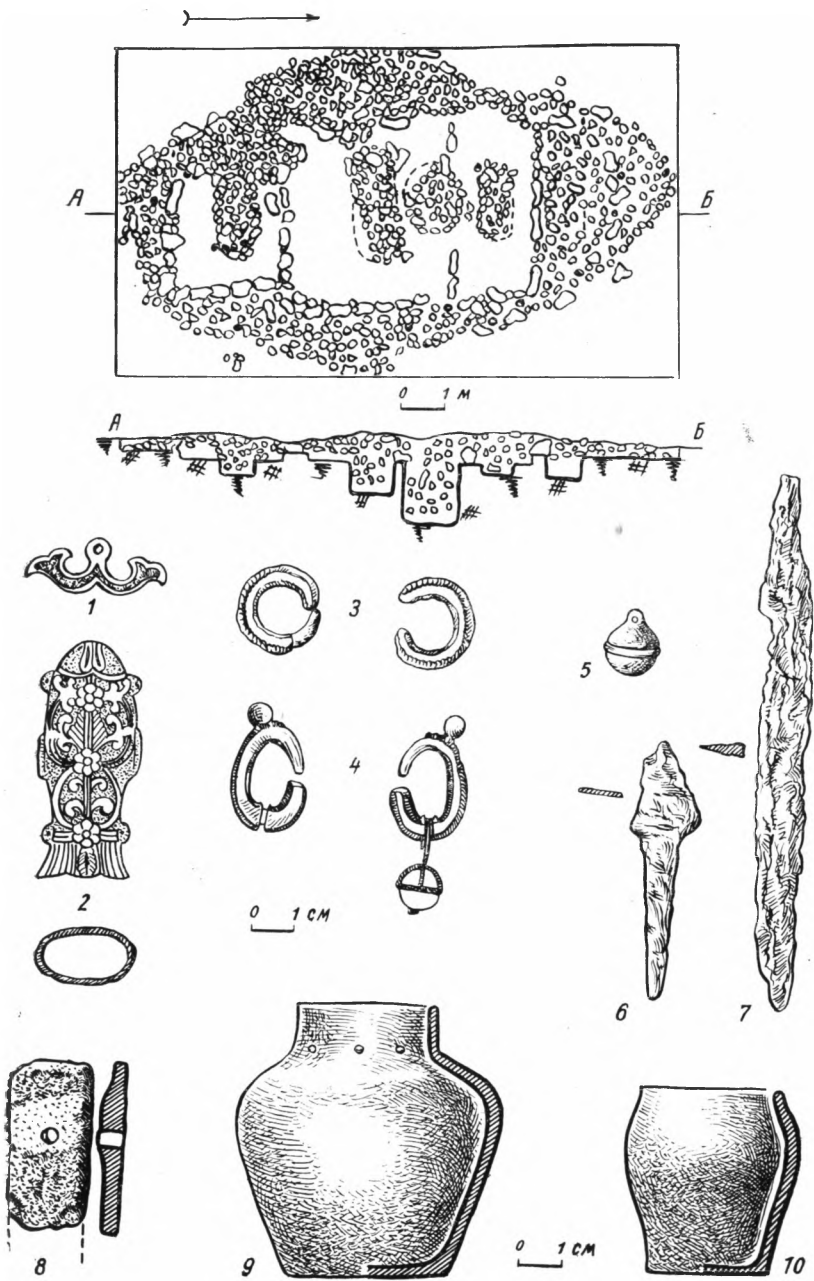


Таблица I

серого сланца; на уровне пояса, справа,— бронзовая литая скульптура рыбы и бронзовая ажурная подвеска, завернутые в шелковую ткань; на берцовых костях левой ноги — литое бронзовое амальгамированное зеркало; вдоль берцовых костей правой ноги — крестец лошади и железный однолезвийный нож с остатками деревянной рукоятки.

Ограда 2, имеющая овальную форму (3×5 м), примыкает к центральной с южной стороны. Овальная могила ($0,8 \times 1,55$ м, глубиной 0,95 м) под каменной выкладкой, ориентированная длинной осью с запада на восток, заполнена скальным камнем вперемешку с землей. По сохранившимся на дне в неповрежденном виде костям ног можно предполагать, что погребенный лежал в вытянутом положении на спине, головой к востоку. Среди разрозненных костей найдены две серебряные серьги и обломки железного ножа.

Ограда 3, подпрямоугольной формы, примыкает к центральной с северной стороны. Ее длина с запада на восток — 3,9 м, ширина — 2,7 м. Под каменной выкладкой овальная могила ($2,2 \times 0,7$ м, глубиной 1 м), ориентирована с запада на восток. На дне лежал скелет человека, также в вытянутом положении на спине, головой на восток. В области грудной клетки, слева, найдены четыре бронзовых бубенчика с ушком в верхней части для подвешивания. В северо-западном углу могилы были обнаружены обломки однолезвийного железного ножа.

Ограда 4 ($2 \times 3,5$ м) примыкает с севера к ограде 3. На глубине 0,6 м у южного края ограды найдены глиняный сосуд и обломки еще одного. Овальная могила ($2,2 \times 1$ м, глубиной 1 м) ориентирована с запада на восток. На разных горизонтах встречались разрозненные кости скелета человека, а на глубине 0,8 м в средней части могилы найден железный наконечник стрелы.

Исследованный комплекс является, очевидно, разновременным захоронением семейной группы. Каждая последующая ограда пристраивалась к центральной с северной или южной ее стороны. Над огороженной крупными камнями площадью сооружалась, по-видимому, насыпь или выкладка из сравнительно мелкого скального камня. К моменту раскопок большая часть камней, составляющих насыпи оград, оказалась в беспорядке разбросанной грабителями. Четыре подобного же рода синхронные семейные усыпальницы были исследованы здесь же, в Зевакинском могильнике. Аналогичные погребальные сооружения известны также в Сросткинском могильнике (верхняя Обь)¹.

¹ М. П. Грязнов, История древних племен Верхней Оби, — МИА, 1956, № 48, стр. 152.

По составу инвентаря из всех захоронений рассматриваемого комплекса следует выделить женское погребение центральной ограды, сохранившееся в непо потревоженном виде. Найденные при погребенной вещи дают основания для датировки раскопанного кургана. Весьма показательны в этом отношении массивные серебряные с позолотой серьги (табл. I, рис. 4) в виде овального несомкнутого кольца с округлым выступом («шишечкой») в верхней части и четко выделенным перехватом для подвески — в нижней. По краю серьги проходит рубчатый орнамент. Подвеска представлена в виде округлого полого шарика, изготовленного из половинок, соединенных между собой по горизонтали. На верхней половине шарика имеются четыре радиально расположенные рельефные линии, с поперечными насечками. Шарик подвешен к серьге на серебряной проволоке, продетой сквозь него через отверстие по вертикали (табл. I, рис. 5). Подобные серьги имеют широкое территориальное распространение «среди древностей кочевнического мира VIII—IX вв., от Южной Сибири до Дуная»². Однако самой близкой аналогией для наших являются серьги из Прииртышья, найденные в Леонтьевском могильнике³, в кургане у с. Предгорного⁴, и в Зевакинском могильнике⁵. Аналогичные серьги были найдены между Обью и Иртышом, в Минусинском крае, в сrostкинских курганах⁶. Похожие серьги известны также из кочевнических курганов Тувы, Южной Сибири, Башкирии и в памятниках салтово-маяцкой культуры⁷. Однако прииртышские образцы отличаются

² Л. А. Евтухова, О племенах Центральной Монголии в IX в.,— СА, 1957, № 2, стр. 207.

³ Ф. Х. Арсланова, Памятники Павлодарского Прииртышья (VII—XIII вв.),— сб. «Новое в археологии Казахстана», Алма-Ата, 1968, табл. I, рис. 129.

⁴ С. С. Черников, Отчет о работах Восточно-Казахстанской археологической экспедиции ЛО ИА АН СССР в 1964 г., стр. 5 (рук.; хранится в библиотеке Областного историко-краеведческого музея в г. Усть-Каменогорске за № 747).

⁵ Ф. Х. Арсланова, Отчет о работах Восточно-Казахстанской археологической экспедиции Усть-Каменогорского пединститута (археологическая практика) 1966 г. (рук.; хранится в Архиве ИИАЭ АН КазССР, ф. I, дело 384).

⁶ Г. Ф. Миллер, История Сибири, т. I, М.—Л., 1937, рис. 23; Д. Клеменц, Древности Минусинского музея, Томск, 1886, табл. X, рис. 12—15; М. П. Грязнов, История древних племен, табл. VI, рис. 1.

⁷ Л. Р. Кызласов, История Тувы в средние века, М., 1969, табл. III, рис. 48; С. И. Вайнштейн, Некогорые итоги работ археологической экспедиции Тувинского НИИЯЛИ в 1956—57 гг.,— УЗТНИИЯЛИ, 1958, вып. 6, табл. 4, рис. 135; Л. А. Евтухова, Каменные изваяния Южной Сибири и Монголии,— МИА, 1952, № 24, рис. 62; Р. Б. Ахмеров, Могильник близ Стерлитамака,— СА, 1955, т. XXII, табл. V; С. А. Плетнева, От кочевий к городам, М., 1967, стр. 141, рис. 36.

наличием массивного овального кольца с четко выделенным перехватом и проходящим по внутреннему и внешнему краям овала (а иногда и по краям перехвата) рубчатым орнаментом. Нижний конец серьги обычно утолщен и имеет в разрезе треугольную форму. Эти отличия, скорее всего, связаны с этнографическими особенностями местных племен. По мнению Л. А. Евтюховой, утолщение нижних концов при переходе в перехват для подвески появляется не ранее второй половины VIII в.; зевакинские серьги, по-видимому, следует датировать IX в.

Одной из интересных находок рассматриваемого комплекса является бронзовое скульптурное изображение рыбы (табл. I, рис. 2), имеющее поразительное сходство с найденным в Павлодарском Прииртышье⁸. Зевакинское изображение, как и павлодарское, состоит из верхней и нижней полых половинок, отлитых отдельно, а затем склепанных через отверстия на плавниках. Поверхность изображения полностью покрыта рельефным растительным орнаментом, состоящим из розеток, стеблей и листьев. Следует подчеркнуть, однако, что зевакинская «рыбка» не является совершенно точной копией павлодарского образца, на котором отсутствуют прямоугольные выступы по бокам. Отличие наблюдается и в очертаниях хвостового плавника.

Подобные же образцы известны из собрания Г. Ф. Миллера и из Бобровского могильника в Павлодарском Прииртышье⁹. Всего таких изображений рыб, отлитых из металла, в настоящее время известно лишь пять экземпляров, причем три из них найдены в курганах с захоронениями женщин. Любопытно отметить при этом, что расположение найденных «рыб» всегда одинаково — на уровне пояса погребенной, справа или слева. Наличие остатков крученого и прошитого нитками войлочного шнура, плотно заполнявшего внутреннюю часть зевакинской «рыбы», позволяет предполагать, что ее носили свободно подвешенной на мягком, достаточной длины шнурке, надетом на шею. «Рыбка», плотно насаженная на конец этого шнура, висела вертикально (головой вверх) и держалась, вероятно, за счет плотно забитого внутрь утолщенного войлочного конца. Обращает на себя внимание и тот факт, что распространение известных нам аналогичных изображений рыб ограничено, в общем-то, Прииртышьем и Приобьем. Все эти изображения сближают стиль, форма, спо-

⁸ Е. И. Агесва, А. Г. Максимова, Отчет Павлодарской археологической экспедиции 1955 г.,— ТИИАЭ АН КазССР, 1956, т. 7, стр. 49, рис. 2.

⁹ Г. Ф. Миллер, История Сибири, рис. 29; Ф. Х. Арсланова, Памятники, табл. I, рис. 188.

соб и время изготовления. Пока преждевременно считать рассматриваемые изделия этническим признаком, однако следует учесть, что культ рыбы в Верхнем Прииртышье был распространен еще в предшествующее время и сохранился до позднего средневековья. Найденная вместе с «рыбкой» бронзовая подвеска является копией бобровской бляхи из Павлодарского Прииртышья.

Инвентарь в остальных оградах рассматриваемого комплекса состоит из железного ножа (табл. I, рис. 7) с одним уступом при переходе от черенка к лезвию, относящегося, по многочисленным аналогиям, к VI—VIII вв.; железного плоского наконечника стрелы треугольных очертаний (табл. I, рис. 6), близкого по форме к наконечнику из Павлодарского Прииртышья (VII—VIII вв.); двух массивных серебряных серег (табл. I, рис. 3) в виде несомкнутого круга, с «рубчатым» орнаментом, аналогичным «насечкам» на серьгах из центральной могилы данного комплекса. Сосуды, найденные в насыпи, изготовлены способом ручной лепки из глиняного теста с примесью шамота и песка. Один из них (табл. I, рис. 9) представляет собой невысокий кувшин с короткой прямой шейкой, шаровидным туловом и плоским дном. В месте перехода от тулова к шейке нанесен орнамент в виде округлых вдавлений. Подобные сосуды были найдены в Больше-Тарханском могильнике VIII—IX вв.¹⁰ Второй сосуд (табл. I, рис. 10) имеет слегка расширенное тулово, плавно переходящее к шейке, прямой венчик и плоское дно. Близкий по форме сосуд был найден в Туве, в комплексах VIII—X вв.¹¹

Таким образом, рассмотренный материал из кургана 146 Зевакинского могильника укладывается в хронологические рамки IX—X вв.

Наиболее интересной вещью, найденной в захоронении, было бронзовое зеркало с древнетюркской надписью — плоский диск диаметром 10 см и толщиной около 1 см (табл. II). Канавка и две процарапанные концентрические окружности на поверхности одной из сторон зеркала выделяют внешнюю бортовую зону, две внутренние зоны и центральную часть диска с полусферической петлей для шнура. Другая, «рабочая», поверхность зеркала гладкая. Качество металла и сам тип зеркала не оставляют сомнений в его местном (казахстанском или южносибирском) происхождении (консультация Е. И. Лубо-Лесниченко). Многочисленные трещины и цара-

¹⁰ Ф. Геннинг, А. Х. Халиков, Ранние болгары на Волге, М., 1964, табл. VII, рис. 1.

¹¹ С. И. Вайнштейн, Некоторые вопросы истории древнетюркской культуры, — СЭ, 1966, № 3, рис. 10, 11.

пины свидетельствуют о долгом бытовании зеркала до того, как оно попало в захоронение. Знаки древнетюркского рунического письма высотой 1,2—1,5 см расположены на крае бортовой зоны (20 знаков) и во второй внутренней зоне (11 знаков). Не все знаки достаточно ясно различимы простым глазом на потертой и исцарапанной поверхности. Распознавание некоторых из них оказалось возможным только при сильном боковом освещении. Палеографически надпись ближе к енисейскому варианту рунического письма. Знаки процарапаны тонким металлическим острием, неглубоко, уже много позднее изготовления зеркала, так как часть царапин перекрыта надписью.

Текст внешней зоны: *isi k^ünⁱsⁱn s^äs^{är} quty b^as^{ar}*

Перевод: Знатная женщина освобождается от своего [чувства] зависти (гнева). Ее счастливый удел (ее благость) наступает.

Замечания: (1) *isi~iši* «знатная женщина, жена бега». В IX—XI вв. термин засвидетельствован только в тюркских и иранских памятниках из Восточного Туркестана, позднее отмечен в кыпчакском, заимствован монгольским¹². (2) Глагол *säs-~šäš-* букв. «развязать, распутать», но также «освободиться от чего-либо», «снять (одежду)»¹³. (3) Глагол *bas-* достаточно полисемантичен. Наряду со значениями «внезапно (быстро) настать, наступить» возможны «быть в изобилии», «расширяться, распространиться»¹⁴.

Текст внутренней зоны: *j^äbčⁱ j^ägr^{än} s^ü(?)l^ü*

Перевод: Ябчи — рыжий... дракон.

Замечания: (1) весьма вероятна связь *jäbčⁱ* с рядом терминов, передающих значение «ярко-красный, пурпурный» (*jä-pin, jäpkil, jäpkin, jäpün*)¹⁵. Поэтому предпочтительнее перевод «огненно(ярко)-красный... дракон». Третий слева знак неясен и читается условно.

Импортные или местного производства металлические зеркала, а также их фрагменты в Южной Сибири являются частой принадлежностью археологических комплексов древне-

¹² Подробнее см.: G. Dörfer, Türkische und mongolische Elemente in Neupersischen, Bd II, Wiesbaden, 1965, стр. 182—183. Относительно *s/š* см.: Э. Р. Тенишев, Перебой *s/š* в тюркских рунических памятниках, — сб. «Структура и история тюркских языков», М., 1971, стр. 289—295.

¹³ См., например: В. Вербицкий, Словарь алтайского и аладагского наречий тюркского языка, Казань, 1884, стр. 447.

¹⁴ В. В. Радлов, Опыт словаря тюркских наречий, т. IV, СПб., 1919, стр. 1527; К. К. Юдахин, Киргизско-русский словарь, М., 1965, стр. 113.

¹⁵ Древнетюркский словарь, Л., 1969, стр. 257; I. Laude-Cirtautas, Der Gebrauch der Farbbezeichnungen in den Türkdialekten, Wiesbaden, 1961, стр. 116.

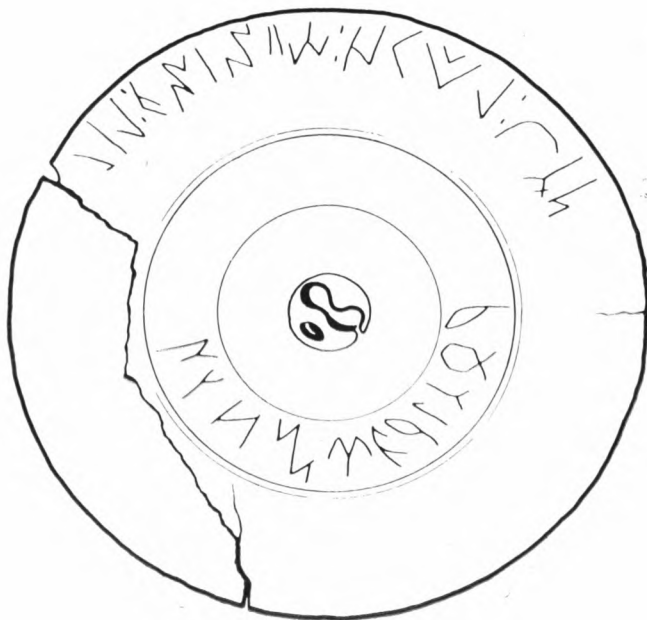
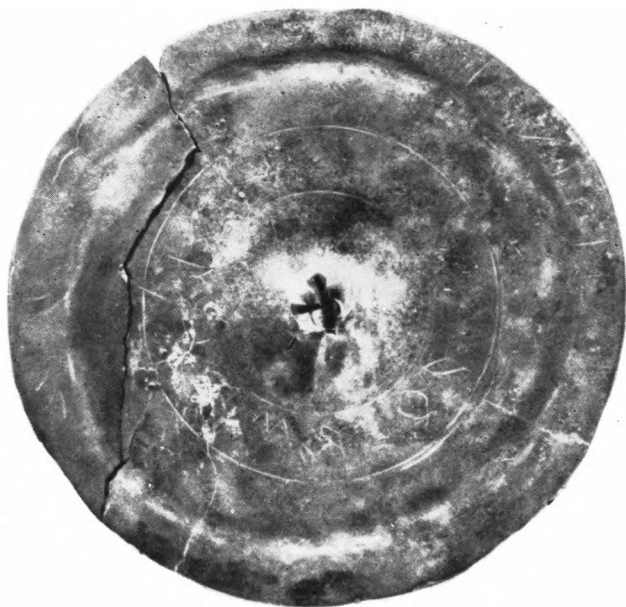


Таблица II

тюркского, предмонгольского и монгольского времени¹⁶. Об их высокой ценности свидетельствуют енисейские рунические памятники. Так, «правитель эля», мудрый Ынанчу, перечисляя свои богатства, вместе с бесчисленными стадами упоминает «восемь медных (бронзовых) зеркал и десять черных зеркал»¹⁷. Известны функции зеркал как амулетов, оберегов, важной принадлежности шаманских ритуалов¹⁸. Утрата зеркала считалась очень дурной приметой¹⁹. Изображениям и надписям на зеркалах придавалось особое значение. Зеркала с изображениями, как правило импортные, ценились чрезвычайно высоко.

Вероятнее всего, письменное упоминание огненно-красного дракона в той части зеркала, где на импортных образцах была изображена сама фигура дракона, служило как бы ее заменой, поднимавшей магическую ценность зеркала. Изображения драконов на зеркалах получили особое распространение в VIII—X вв., когда в Танской империи был учрежден официальный императорский культ пяти драконов (713—714 гг.)²⁰. Распространение культа дракона в древнетюркской среде, если исключить упоминание дракона как календарного знака в двенадцатилетнем зверином цикле, засвидетельствовано только в Восточном Туркестане и почти исключительно в буддийской символике²¹.

Сентенция, зафиксированная в тексте бортовой зоны зеркала, совершенно непохожа на обычные благопожелания, столь свойственные надписям на вещах, которым приписываются дополнительно к основным еще и магические функции. Она содержит вполне определенный этический постулат, построенный по принципу причинно-следственного противопоставления и содержащий оценку, понятную автору и читате-

¹⁶ А. Д. Грач, Древнетюркское погребение с зеркалом Цинь-вана в Туве, — СЭ, 1958, № 4, стр. 18—34; Л. Р. Кызласов, История Тувы в средние века, М., 1969, стр. 22—23; Е. И. Лубо-Лесниченко, Бронзовые зеркала Минусинской котловины в предмонгольское и монгольское время, — сб. «Страны и народы Востока», вып. VIII, 1969, стр. 70—78.

¹⁷ С. Е. Малов, Енисейская письменность тюрков. Тексты и переводы, М.—Л., 1952, стр. 50 (надпись из Ачура).

¹⁸ Г. Г. Стратонович, Китайские бронзовые зеркала: их типы, орнаментация и использование, — ТИЭ, новая серия, 1961, т. 73, стр. 66—78; Л. С. Васильев, Культы религии, традиции в Китае, М., 1970, стр. 257; С. Е. Малов, Шаманство у сартов Восточного Туркестана, — СМАЭ, 1918, т. V, вып. 1, стр. 7; В. Ф. Трошанский, Эволюция черной веры (шаманство) у якутов, Казань, 1902, стр. 143—145.

¹⁹ С. Е. Малов, Памятники древнетюркской письменности. Тексты и исследования, М.—Л., 1951, стр. 87.

²⁰ R. de Rotours, Le culte des Cinq Dragons sous la dynastie des T'ang, — ВИЕСН, 1966, vol. XX, стр. 261—280.

²¹ E. Esin, The dracontine genie in Turkish art, — «28 International Congress of Orientalists, Abstracts of papers», Canberra, 1971, стр. 57.

лю из оставшегося за строкой надписи общего контекста. При этом в отличие от сходных нравоучительных миниатюр «Книги гаданий», которой приписывается манихейское или шаманское происхождение²², сентенция зеркала отнюдь не связана с магией, а оценка содержит в себе идею воздаяния, отсутствующую в «Книге гаданий», причем воздаяния прижизненного, а не загробного. Содержание фразы подводит к идеологической системе, в основе своей отвергающей наиболее сильные эмоции мирского бытия. Построение сентенции в форме оппозиции состояния благодати чувству характерно прежде всего для буддийской этики, буддийского «пути спасения», где подавление неблагоприятных (мирских) дхарм в сотеорологическом плане является одним из элементов психики архата. В буддизме развита и идея воздаяния (*bijan* < санскр. *pinya*) как обретения благодати (*qut, qut bijan*) при жизни²³.

В IX—X вв. Прииртышье населяли кимаки²⁴. Судя по аналогиям с погребениями, оставленными в южнорусских степях кыпчаками (половцами)²⁵, западной ветвью кимаков, принадлежность памятников IX—X вв. Зевакинского могильника кимакам не вызывает сомнений. Зеркало было найдено в погребении знатной кимакской женщины, а надпись обращена к ней. В первой половине IX в. кимаки расселяются в Северо-Восточном Семиречье и, как свидетельствуют мусульманские авторы, становятся соседями токуз-гузов (т. е. уйгуров)²⁶. На землях от Джунгарского Алатау до Иртыша складывается кимакское государство, там возникают центры оседло-земледельческой и городской жизни²⁷. Древние шаманские культы перестали удовлетворять идеологические и политические запросы верхних слоев кимакского общества. Из Мавераннахра сюда проник ислам — один из кимакских принцев носил му-

²² И. В. Стеблева, Древнетюркская Книга гаданий как произведение поэзии, — сб. «История, культура, языки народов Востока», М., 1970, стр. 155. Как показал недавно Дж. Гамильтон, датировка этого памятника В. Томсенем (середина VIII — начало IX в.) неточна; «Книга» написана на обороте китайского документа, датированного 925 г., и попала в Дуньхуанскую пещеру еще до конца X в.

²³ Ср., например: G. R. Rachmati, Türkische Turfan-Texte. VII, Berlin, 1937, стр. 48 (отрывок из «Сутры семи светил», стк. 19—21).

²⁴ В. В. Бартольд, Двенадцать лекций по истории турецких народов Средней Азии, — Сочинения, т. V, М., 1968, стр. 98.

²⁵ С. А. Плетнева, Печенеги, торки и половцы в южнорусских степях, — МИА, 1958, № 62, стр. 172—182; Г. А. Федоров-Давыдов, Кочевники Восточной Европы под властью золотоордынских ханов (Археологические памятники), М., 1966, стр. 120—163.

²⁶ V. Minorsky, Hudud al-'Alam, London, 1937, стр. 306.

²⁷ Б. Е. Кумеков, Страна кимаков по карте ал-Идриси, — сб. «Страны и народы Востока», вып. X, М., 1971, стр. 194—198.

сульманское имя и писал по-арабски²⁸. Ал-Идриси сообщает об исповедании какой-то группой кимаков манихейства²⁹. А недалеко от кимацких кочевий, в уйгурской Джунгарии, восторжествовал буддизм. Около 930 г. житель Бешбалыка Сынгку Сели-тудун перевел на тюркский язык «Сутру золотого блеска» и биографию буддийского пилигрима Сюань Цзана³⁰. Буддийские мотивы появляются в кыргызских эпитафиях на енисейских стелах. Находка в Прииртышье свидетельствует, что кимаки не избежали влияния буддийской миссии.

²⁸ И. Ю. Крачковский, Арабская географическая литература, — Избранные сочинения, т. IV, М., 1957, стр. 298—299.

²⁹ Б. Е. Кумекоев, Государство кимаков IX—XI вв. по арабским источникам. Автореф. канд. дисс., Алма-Ата, 1970, стр. 13.

³⁰ С. Е. Малов, Памятники древнетюркской письменности, стр. 140; Ş. Tekin, Die Kapitel über die Bewusstseinslehre im uigurischen Goldglanzsutra (IX—X), Wiesbaden, 1971, стр. 11.