

Российская академия наук
Институт восточных рукописей
(Азиатский Музей)



Адрес учредителя: 191186,
г. Санкт-Петербург,
Дворцовая наб., д. 18.
Адрес редакции: 191186,
г. Санкт-Петербург,
Дворцовая наб., д. 18.
Адрес издателя: 191186,
Санкт-Петербург, д. 18.
Тел.: +7 (812) 315-87-28
<http://orientalstudies.ru>
mongolica@orientalstudies.ru
kulgan@inbox.ru
dnosov@mail.ru

Регистрационный номер
свидетельства о регистрации
средства массовой информации
ПИ No ФС77-79202
от 22 сентября 2020 г.

Издание осуществлено
при финансовой поддержке
РНФ и Кабинета Министров
Республики Татарстан в рамках
научного проекта № 23-28-10046
и в соответствии с Программой
стратегического академического
лидерства Казанского
(Приволжского) федерального
университета.

ISSN 2311-5939

DOI 10.48612/IVRRAN/nhkh-b8gp-ntvn

MONGOLICA

Санкт-Петербургский журнал монголоведных исследований

Том XXVI • 2023 • № 3

Выходит 4 раза в год

Издается с 1986 г.

Учредитель: ФГБУН

Институт восточных рукописей РАН

Посвящается 95-летию со дня рождения
Сергея Григорьевича Кляшторного (1928–2014)

Редакционная коллегия:

И. В. Кульганек, *главный редактор,*
доктор филологических наук (Россия)
Д. А. Носов, *секретарь редколлегии, кандидат*
филологических наук (Россия)
М. А. Козинцев, *помощник секретаря (Россия)*
Г. Билгуудэй, *доктор филологических наук (Монголия)*
А. Бирталан, *доктор наук (Венгрия)*
Р. М. Валеев, *доктор исторических наук (Россия)*
Л. С. Дампилова, *доктор филологических наук (Россия)*
И. В. Зайцев, *доктор исторических наук, профессор РАН*
(Россия)
Ж. Легран, *доктор наук, профессор (Франция)*
В. Капишовска, *доктор наук (Чехия)*
Э. Мунхцэцэг, *кандидат филологических наук*
(Монголия)
С. Л. Невелева, *доктор филологических наук (Россия)*
К. В. Орлова, *доктор исторических наук (Россия)*
М. П. Петрова, *кандидат филологических наук (Россия)*
Р. Поп, *доктор наук (Румыния)*
Ц. Саранцацрал, *доктор филологических наук*
(Монголия)
Т. Д. Скрынникова, *доктор исторических наук, профессор*
(Россия)
С. Чулуун, *академик МАН (Монголия)*
Е. Э. Хабунова, *доктор филологических наук (Россия)*
Н. Хишигт, *кандидат исторических наук (Монголия)*
Н. С. Яхонтова, *кандидат филологических наук (Россия)*

Оригинал-макет – М. В. Алексеева

Литературные редакторы и корректоры – Д. А. Носов, И. В. Кульганек

Технический редактор – М. А. Козинцев

Подписано в печать 15.09.2023

Формат 60×90 1/8. Объем 10 печ. л. Заказ №

Тираж 300 экз.

Отпечатано в типографии ООО «Свое издательство»,

Адрес типографии: 191040. Санкт-Петербург. Пушкинская ул., 4.

e-mail: editor@isvov.ru

12+

© Институт восточных рукописей РАН
(Азиатский Музей), 2023

© Коллектив авторов, 2023

В НОМЕРЕ:

С. Г. Кляшторный (1928–2014) — жизнь в науке (*От Редколлегии*)..... 5

ИСТОРИЯ. ИСТОЧНИКОВЕДЕНИЕ. АРХЕОЛОГИЯ

Л. Ф. Абзалов, М. С. Гатин, И. А. Мустакимов, Р. Ю. Почакаев. К вопросу о «военном праве» и ответственности за воинские преступления в тюрко-монгольских государствах XIII–XIV вв..... 12

И. А. Алимов. Бюрократия в движении: китайские путевые дневники X–XIII вв. (III) 25

Р. М. Валеев, Р. З. Валеева. Востоковед-энциклопедист И. Н. Березин и его вклад в изучение тюрко-монгольского мира: к 205-летию со дня рождения..... 33

С. В. Красниенко. Древние тюрки у северных окраин Кузнецкого Алатау (археологические данные)..... 43

Д. Шомфаи Кара. По стопам В. Диосеги в Монголии в 2022 году..... 52

В. Ю. Климов. Адмирал Иван Федорович Лихачев (1826–1907) (полузабытые имена)..... 59

А. М. Мокеев, К. Белек, Н. Абдимиталип уулу. Распространение буддизма среди кыргызов Южной Сибири и Средней Азии в Средневековье..... 74

ФИЛОЛОГИЯ. ФОЛЬКЛОРИСТИКА

Ю. А. Иоаннесян. «Четвертый столп» в учении шейхизма..... 92

М. С. Фомкин. Китайское культурное влияние в поэме «Кутадгу билиг» Юсуфа Баласагуни 100

Б. Л. Митруев. О печатях Агвана Доржиева и Данзана Норбоева 104

РЕЦЕНЗИИ

Т. Д. Скрынникова. Новые книги по востоковедению 115

RUSSIAN ACADEMY OF SCIENCES
Institute of Oriental Manuscripts
(Asiatic Museum)

MONGOLICA



Saint Petersburg journal for Mongolian studies

Vol. XXVI • 2023 • No. 3

The journal is published four times a year.

Published since 1986

Founder: Federal State Institution of Science
Institute of Oriental Manuscripts of the Russian Academy
of Sciences

**Dedicated to the 95th anniversary of the birth
of Sergei G. Klyashtorny (1928–2014)**

191186, Russian Federation
Saint Petersburg,
Dvortsovaya Emb., 18
Phone: +7 (812) 315-87-28
<http://orientalstudies.ru>
mongolica@orientalstudies.ru
kulgan@inbox.ru
dnosov@mail.ru

Editorial board:

I. V. Kulganek — *editor-in-chief, D. Sc. (Philology),
Russian Federation*

D. A. Nosov — *secretary, Cand. Sc. (Philology),
Russian Federation*

M. A. Kozintcev — *assistant secretary, Russian
Federation*

G. Bilguudei. *D. Sc. (Philology), Mongolia*

A. Birtalan. *Ph. D., Hungary*

S. Chuluun. *Academician of the Mongolian Academy
of Sciences, Mongolia*

L. S. Dampilova. *D. Sc. (Philology), Russian Federation*

J. Legrand. *D. Sc., Professor, France*

V. Kapishovska. *Ph. D., Czech Republic*

E. E. Khabunova. *D. Sc. (Philology), Russian Federation*

N. Khishigt. *Ph. D. (History), Mongolia*

E. Munkhtsetseg. *Cand. Sc. (Philology), Mongolia*

S. L. Neveleva. *D. Sc. (Philology), Russian Federation*

K. V. Orlova. *D. Sc. (History), Russian Federation*

M. P. Petrova. *Ph. D. (Philology), Russian Federation*

R. Pop. *Ph. D., Romania*

Ts. Sarantsatsral. *D. Sc. (Philology) Mongolia*

T. D. Skrynnikova. *D. Sc. (History), Russian Federation*

R. M. Valeev. *D. Sc. (History), Russian Federation*

N. S. Yakhontova. *Cand. Sc. (Philology), Russian
Federation*

I. V. Zaytsev. *D. Sc. (History), Professor of the Russian
Academy of Sciences, Russian Federation*

ISSN 2311-5939

DOI 10.48612/IVRRAN/nhkh-b8gp-ntvn

© Institute of Oriental Manuscripts RAS

(Asiatic Museum), 2023

© Group of authors, 2023

IN THIS ISSUE:

S. G. Klyashstorny (1928–2014) — Life of the Researcher (*From the Editorial Board*) 5

HISTORY. SOURCE STUDIES. ARCHAEOLOGY

Lenar F. Abzalov, Marat S. Gatin, Ilias A. Mustakimov, Roman Yu. Pochekaev.

On the “Military Law” and Bringing to Account for Military Crimes
in the Turkic-Mongol States of the 13th–14th cc. 12

Igor A. Alimov. Bureaucracy on the Move: Chinese Travel Diaries of the 10th–13th centuries (III) 25

Ramil M. Valeev, Rosa Z. Valeeva. Orientalist-Encyclopedist I. N. Berezin
and His Contribution to the Study of the Turkic-Mongolian World.
In Commemoration of the 205th Anniversary of His Birth..... 33

Sergey V. Krasnienko. Ancient Turks near the Northern Outskirts of the Kuznetsk Alatau
(Archaeological Data) 43

Dávid Somfai Kara. Following the Footsteps of V. Diószegi in Mongolia, 2022 52

Vadim Yu. Klimov. Admiral Ivan Fedorovich Likhachev (1826–1907) (Half-forgotten Names) 59

Anvarbek M. Mokeev, Kayrat Belek, Nursultan Abdimalip uulu. To the Question
of the Spread of Buddhism in Kyrgyzstan in the Middle Ages..... 74

STUDIES IN PHILOLOGY AND FOLKLORE

Youli A. Ioannesyan. “The Fourth Pillar” in the Shaykhi Teachings 92

Mikhail S. Fomkin. Chinese Cultural Influence in the Poem “Kutadgu Bilig” by Yusuf Balasaguni 100

Bembya L. Mitruiev. About the Seals of Agvan Dorzhiev and Danzan Norboev 104

REVIEWS

Tatiana D. Skrynnikova. New Publications on Oriental Studies 115

С. В. КРАСНИЕНКО
Институт истории материальной культуры РАН

ДРЕВНИЕ ТЮРКИ У СЕВЕРНЫХ ОКРАИН КУЗНЕЦКОГО АЛАТАУ (АРХЕОЛОГИЧЕСКИЕ ДАННЫЕ)

Статья посвящена немногочисленным, но очень важным находкам артефактов раннего средневековья Южной Сибири. Находки были сделаны на севере Минусинской котловины, в части называемой Назаровская котловина. Это северная граница расселения тюркских племен в долине Енисея и прилегающих территориях. Находки представлены изделиями из железа (наконечники стрел, топор-тесло, кинжал, удила, ременные пряжки др.), а также фрагментами орнаментированной керамики эпохи Уйгурского каганата. Находки представляют собой сборы на территориях древних поселений, а также случайно найденные предметы. Кроме того, на данной территории известны несколько укрепленных сооружений. По аналогиям, известным на сопредельных территориях — Алтай, юг Минусинской котловины, Тува, комплекс находок датируется 2-й половиной I тыс. н. э.

Ключевые слова: Минусинская котловина, ранние тюрки, предметы вооружения, кыргызы, карлуки, кыштымы.

Об авторе: Красниенко Сергей Владимирович, научный сотрудник, Отдел археологии Центральной Азии и Кавказа, Институт истории материальной культуры Российской академии наук (Санкт-Петербург, Россия) (krasnienkos@mail.ru). ORCID: 0000-0001-8912-1092.

© ИВР РАН, 2023

© Красниенко С. В., 2023

Корпус археологических сведений о средневековых народах Южной Сибири начал формироваться практически вместе со становлением науки России. Уже первые академические экспедиции XVIII в. (Д. Г. Мессершмидт¹, П. С. Паллас) проявили интерес к многочисленным погребальным памятникам, являвшимся неотъемлемой частью степных ландшафтов, наскальным изображениям, к найденным в результате грабительских раскопок и найденным случайно древним артефактам. При этом изделия из железа, первые из которых относятся к рубежу — первым векам нашей эры, еще не считались представляющими интерес, прежде всего, в силу плохой сохранности этих предметов. На протяжении XIX — начала XX вв. шел процесс в первую очередь экстенсивного накопления сведений. В этот же период проведены первые в современном понимании

полевые археологические исследования. Во второй половине XIX в. постепенно сформировалось понимание хронологических особенностей различных памятников археологии. Изучению раннесредневековых древностей весьма способствовало открытие и дешифровка эпиграфических памятников древнетюркской (орхоно-енисейской) письменности. Памятники ее стали известны еще со времени экспедиции Д. Г. Мессершмидта, благодаря ему и Ф. Страленбергу. В последующем накопление данных продолжалось, что позволило, в частности, опубликовать в Финляндии атлас этих памятников (1889). В том же году Н. М. Ядринцевым была открыта двуязычная стела, что послужило толчком к дешифровке рунической орхоно-енисейской письменности вначале попыткой В. В. Радлова², затем

¹ Экспедицию Д. Г. Мессершмидта можно назвать «доакадемической», т. е. организованной и начавшей работу до учреждения Академии наук.

² К этому же году относится упоминание Д. А. Клеменцем попытки дешифровки «монгольской Абаканской писаницы» священником отцом А. Орловым из Иркутска [Д. А. Клеменц. Отчет Императорской археологической комиссии за 1889 г. НА ИИМК РАН. Ф. 1. Оп. 1. 1888. Д. 23. Л. 23].

Вильгельмом Томсеном (25.11.1893). Вслед за Орхонской экспедицией В. В. Радлова (1891) последовали публикации (с переводами) в 1894 г. — орхонских и в 1895 г. — 40 енисейских надписей. При этом В. В. Радловым и при его участии были произведены многочисленные раскопки, в том числе и памятников тюркского времени.

Здесь надо отметить одну особенность комплексного изучения этой эпохи. Если открытие памятников скифского времени побудило исследователей усиленно заняться поиском письменных свидетельств об этой эпохе, то в случае археологических памятников раннего средневековья Южной Сибири их поиски и исследование последовало за ознакомлением с письменными свидетельствами о эпохе Великого переселения, введенными в научный оборот во 2-й половине XIX в. (Ж. Дегинь, Н. Я. Бичурин, С. Жульен и др.). В. В. Радловым с 1860-х годов предпринимались попытки связать различные археологические объекты — предметы вооружения, наскальные изображения (Сулекская писаница) — с ранним средневековьем [Радлов, 1888–1902].

Значительным событием в этом смысле стало основание Н. М. Мартыановым Минусинского музея (1877). Собранные в музее коллекции дали толчок систематическим полевым исследованиям А. В. Адрианова (с 1881 г.), Д. А. Клеменца (с 1883 г.), И. П. Кузнецова (с 1884 г.). Они же продолжили работу по сопоставлению археологических данных и сведений из письменных источников.

В 1887–1889 гг. на юге Сибири (и в долине Енисея) работала финская экспедиция И. Р. Аспелина, с участием Я. Аппельгрена-Кивало и А. О. Гейкеля [Appelgren-Kivalo, 1931]. Несмотря на ошибочность поставленной цели — поиск прародины финно-угров — экспедиция внесла значительный вклад в археологическое изучение Южной Сибири.

Продолженные в конце XIX — начале XX в. археологические работы (С. К. Кузнецов, А. М. Тальгрэн и др.) завершили сформированное в дореволюционное время собрание различных сведений о истории, лингвистике, материальной культуре раннесредневекового населения Южной Сибири.

Отчасти подводя итоги этого периода и на основе собственных работ С. А. Теплоухов обобщил имевшиеся данные в виде хронологии культур начиная с раннего бронзового века. Эта периодизация включала и эпоху VII–X вв. («киргизы») [Теплоухов, 1929. С. 57–58].

В 1920-е годы работы на Енисее проводили Г. П. Сосновский, В. Г. Карцов, исследовавшие также и раннесредневековые памятники.

В 1926 и 1929 гг. вышли 2 работы учеников С. А. Теплоухова М. П. Грязнова и Е. Р. Шнейдера [Грязнов, Шнейдер, 1926; Грязнов, Шнейдер, 1929], посвященные минусинским каменным изваяниям, как мы теперь называем “окуневским стелам” (XVIII–XIII вв. до н. э.), которая была выделена только в 1960-е годы. Авторы, тем не менее, справедливо разделили время сооружения стел и значительно более поздние сделанные на 3-х из них надписи. С конца 1920-х годов раскопками памятников — (погребальных сооружений (чаатасов) — занимались М. М. Герасимов (1936 г.), С. В. Киселёв, Л. А. Евтюхова, В. П. Левашёва (до 1950-х гг.). Исследования МГУ с начала 1950-х годов были продолжены Л. Р. Кызласовым (вначале в Туве, затем в Хакасии) [Кызласов, 1981]. В эти же годы — 1950–1960-е — в Минусинской котловине работал А. Н. Липский.

Начиная с 1950-х годов происходит переиздание известных и издание ранее не издававшихся источников, содержащих сведения о времени раннего средневековья Южной Сибири. На основе новых данных — данных письменных источников, изобразительных материалов, материалов раскопок — формируется более детальное о этом периоде истории Южной Сибири.

Аналізу комплекса источников посвящены работы Н. В. Кюнера, Г. П. Супруненко, А. Г. Малавкина. В основе работ А. П. Окладникова, Л. П. Потапова, Л. Н. Гумилева, С. И. Вайнштейна, В. Г. Карцова, М. П. Грязнова, несколько позже Я. И. Сунчугашева, М. П. Завитухиной и др. лежит анализ археологических источников: наскальных изображений и материалов раскопок.

Информационную базу археологии пополнили раскопки Красноярской экспедиции в

время продолжает оставаться наименее исследованной в археологическом отношении. При этом неравномерность исследования наблюдается и в пределах Назаровской котловины. Относительно хорошо изучены юг и юго-запад рассматриваемой территории. Здесь, у подножья северных отрогов Кузнецкого Алатау и были зафиксированы находки датируемые ранним средневековьем.

Большая часть этих находок является случайными. Но в ходе археологических разведок были зафиксированы и 11 археологических памятников (Рис. 2), подъемный материал которых позволил интерпретировать их как поселения и датировать их временем раннего средневековья.

Среди находок серия железных наконечников стрел характерных форм, ряд других предметов из железа, фрагменты керамики. Обнаруженные артефакты имеют достаточно обширные аналогии на территориях, расположенных южнее.

Наиболее многочисленная серия предметов представлена железными наконечниками стрел. Коллекция, хранящаяся в местном музее, состоит из сборов подъемного материала и случайных находок и насчитывает 17 предметов.

На основе типологии Ю. С. Худякова [Худяков, 1980] в коллекции были выявлены наконечники группы I (трехлопастные): тип 2 (удлиненно-шестиугольные; Рис. 4: 12), тип 9 (ярусные; Рис. 4: 13–14); группы VI (плоские): тип 4 (томары, или срезни; Рис. 4: 1–3), тип 5 (овально-крылатые; Рис. 4: 4), тип 2 (асимметрично-ромбические; Рис. 4: 5–10).

Наконечники 1-й группы, тип 2, найдены на широком пространстве, включающем Минусинскую котловину, Туву, Алтай; тип 9 зафиксирован только в Минусинской котловине.

Наконечники группы VI были обнаружены как в Минусинской котловине (все типы), так и в Туве (типы 2, 4) и Казахстане (тип 2).

Наиболее датирующими признаками обладает трехлопастный удлиненно-шестиугольный наконечник. Подобные ему были найдены в впускных захоронениях с конем на юге Минусинской котловины в 1982 г. и опубликованы в 1988 г. [Савинов, Павлов, Паульс 1988].

Кроме наконечников стрел в указанных погребениях найдены топоры-тёсла, предметы конской упряжи, железные ножи, детали луков, берестяные колчаны, детали поясных наборов, китайские монеты «кайюань тунбао».

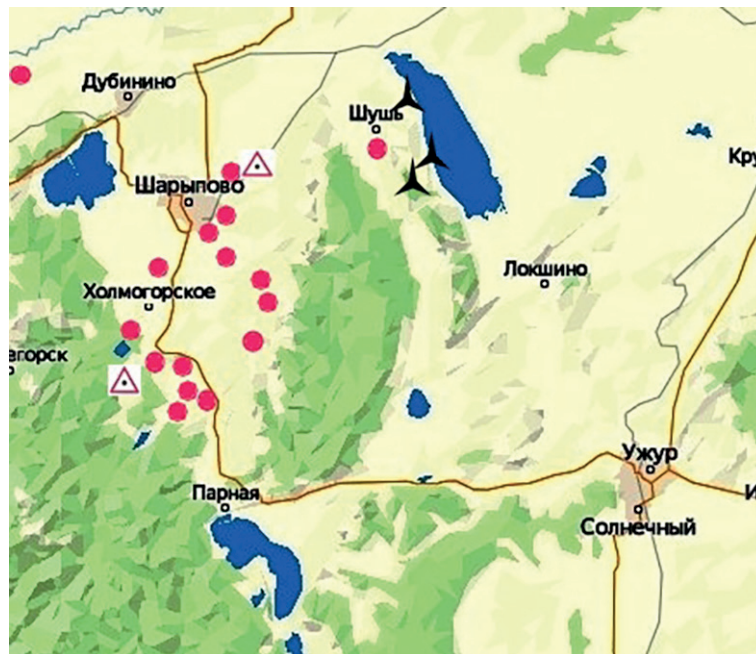


Рис. 2. Находки артефактов раннего средневековья на севере Минусинской котловины (Назаровская котловина)

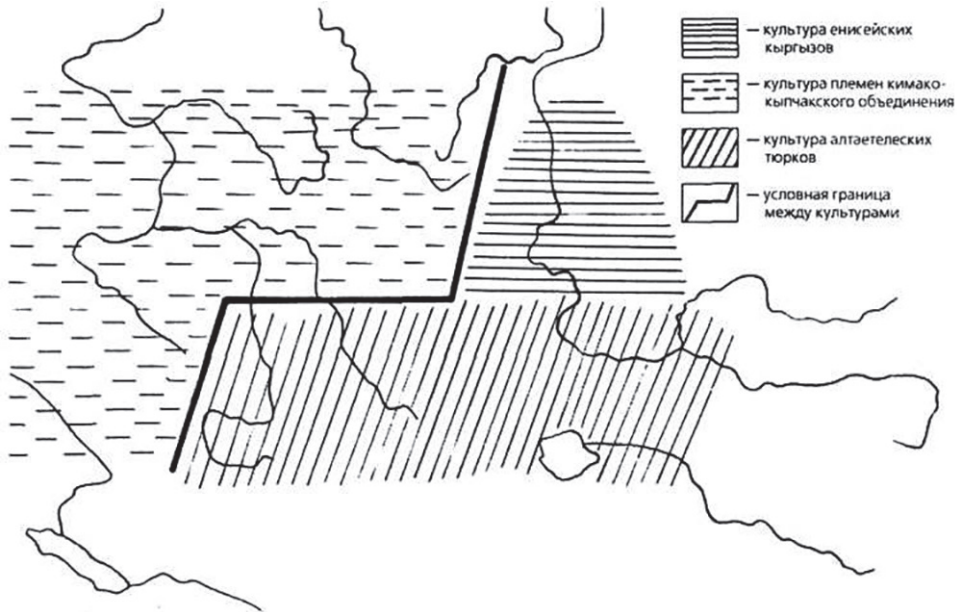


Рис. 3. Культуры тюрков раннего средневековья на юге Сибири, по [Кляшторный, Савинов, 2005]

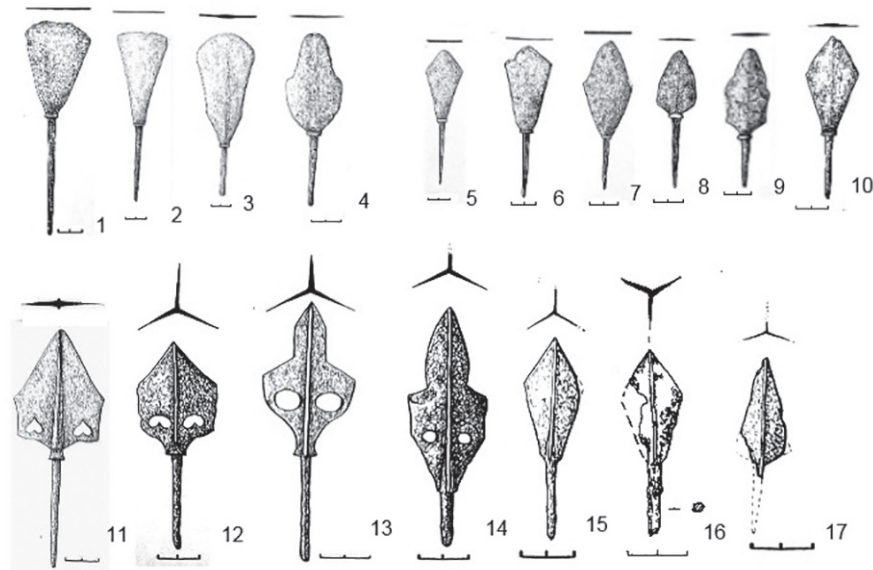


Рис. 4. Назаровская котловина. Наконечники стрел, железо, 2-я половина I тыс. н. э.

Судя по количеству топоров-тёсел, этот предмет был неременной частью походного оснащения воина. Как уже говорилось выше, среди находок в Назаровской котловине также присутствует топор-тесло (Рис. 5).

Также как и наконечники стрел, находящих аналогии на остальной части Минусинской котловины, в Туве, на юге Красноярского края, найденные в Назаровской котловине фрагменты панцирных пластин имеют аналогии на этих тер-

риториях, в меньшей степени известны и западнее — Алтай, Казахстан [Худяков, 1980. С. 119]. Удила, железные ременные пряжки широко распространены и не имеют узкой датировки.

Интересны находки фрагментов керамики, имеющих штампованный орнамент подобный орнаменту на уйгурских гончарных вазах [Кызласов, 1981а] (Рис. 6).

Железный кинжал (Рис. 5) по оформлению рукояти и навершию ее имеет аналогии в ши-



Рис. 5. Назаровская котловина. Кинжал, железо (конец I тыс. н. э. (?)); топор-тесло, железо (2-я половина I тыс. н. э.)

роком географическом диапазоне от Казахстана до Амура. При этом аналогии размещаются в широком временном диапазоне от IX до XIV вв.

Авторы публикации 1988 г. на основе комплекса погребального инвентаря предложили две версии происхождения этих памятников. Обе они связаны с пограничьем Уйгурского каганата и государства енисейских кыргызов. В одном случае это может быть форпост Уйгурского каганата на северных его рубежах. Второе допущение предполагает существование военного поселения союзных кыргызам племен (возможно, карлуков), основанное для защиты от южных соседей. В любом случае памятники могут быть датированы в пределах 750–840 гг.

В совместном фундаментальном труде С. Г. Кляшторный и Д. Г. Савинов [Кляшторный, Савинов, 1994, 2005] прослеживают динамику расселения тюркских народов, в том числе и в интересующее нас время. На северной границе этого расселения очевиден некоторый разрыв (Рис. 3). Он отражает, с одной стороны, реальную ситуацию со степенью изученности этой территории, с другой стороны, некоторым образом — естественные пределы расселения в

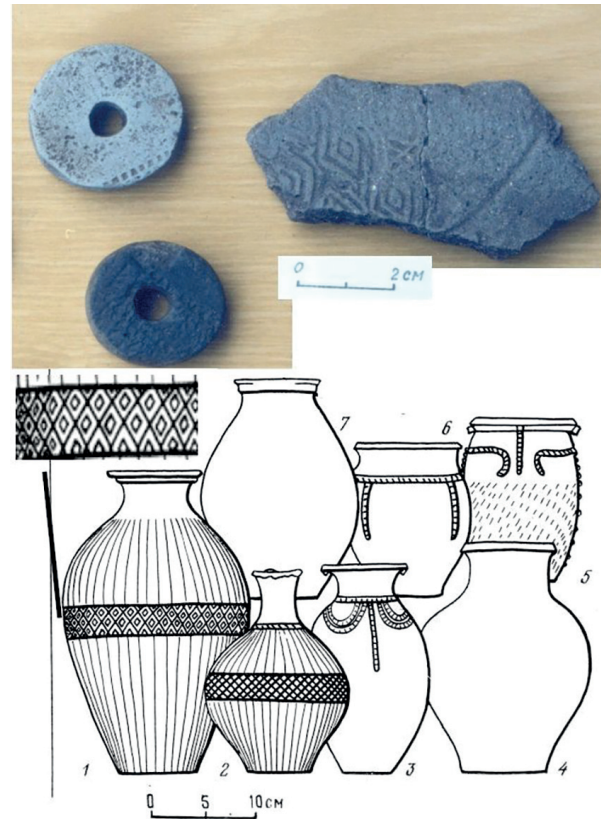


Рис. 6. Назаровская котловина. Фрагменты орнаментированного сосуда эпохи Уйгурского каганата и изделия из них (пряслица). Аналогии, по [Кызласов, 19816] (2-я половина I тыс. н. э.)

тот или иной период, а именно две волны движения тюркских народов: одна через Восточный Казахстан и Алтай, другая — вдоль Енисея, по Минусинской котловине.

Что касается наших находок, то здесь возможны следующие версии. Известно, что к моменту появления русских по северной окраине Минусинской котловины проходила граница Кыргызского Хонгорая (Хоорая) [Бутанаев, Худяков, 2000]. В районе Божьих озер (Тигирколь) располагался один из четырех улусов — Алтысарский. Население его состояло как из кыргызов, живших вплоть до современного Ачинска, так и из кыштымов (зависимого населения, данников) кыргызских князей. Такая ситуация складывалась на протяжении нескольких столетий. Можно предположить, что освоение кыргызами северных пределов Минусинской котловины проходило постепен-

но: от военных походов периода «кыргызского великодержавия» (VI–XII вв.) до постепенно заселения к XVI в. При этом менялась и этническая картина: небольшие общности местного населения постепенно растворялись в кыргызской среде.

Видимо, один из эпизодов этого движения к северу иллюстрируют три укрепленных сооружения, найденных вблизи юго-западного побережья самого крупного местного озера — Белого (рис. 2). На этих памятниках в 1990-х годах были осуществлены сборы подъемного материала, а также шурфовка и зачистки, подтвердившие предположение о раннесредневековой датировке этих памятников (около середины I тыс. н. э.). Находки фрагментов ке-

рамики, украшенной орнаментом, сделанным с помощью пальцевых защипов, связывают эти памятники как с более северными городищами Ачинско-Мариинского района [Циркин, 1977. С. 76], так и с некоторыми поселениями Назаровской котловины (Усть-Парная) [Красниенко, Краснолуцкий 1998]. Мнение о предложенной датировке разделяет и С. М. Фокин, автор диссертации о раннесредневековых памятниках данного региона [Фокин, 2007].

Подводя итог, можно констатировать что полученные данные, в том числе и о более северных территориях, позволяют расширить наши представления об этнополитических процессах раннего средневековья в Южной Сибири.

Архивные источники

НА ИИМК РАН. РО — Научный архив Института истории материальной культуры РАН. Рукописный отдел. Ф. 1. Оп. 1. 1888. Д. 23.

Использованная литература

Археологические экспедиции, 1962: Археологические экспедиции ГАИМК и ИА АН СССР. 1919–1956 гг. Указатель. М., 1962.

Arkheologicheskie ekspeditsii GAIMK i IA AN SSSR. 1919–1956 gg. Ukazatel. [Archaeological Expeditions of the SAHMC and IA of the USSR Academy of Sciences. 1919–1956. Index]. Moscow, 1962.

Бутанаев, Худяков 2000: Бутанаев В. Я., Худяков Ю. С. История енисейских кыргызов. Абакан: Изд-во ХГУ им. Н. Ф. Катанова, 2000.

Butanaev V. Ya., Khudyakov Yu. S. Istoriiia yenisейskikh kyrgyzov. [History of the Yenisei Kyrgyz]. Abakan: Izdatel'stvo KhGU imeni N. F. Katanova, 2000.

Грязнов, Шнейдер, 1926: Грязнов М. П., Шнейдер Е. Р. Древние изваяния Минусинских степей // Природа. 1926. № 11–12. С. 100–105.

Griaznov M. P., Shneider E. R. Drevnie izvaiania Minusinskih stepei [Ancient Sculptures of the Minusinsk Steppes] // *Priroda* [Nature]. 1926. No. 11–12. P. 100–105.

Грязнов, Шнейдер, 1929: Грязнов М. П., Шнейдер Е. Р. Древние изваяния Минусинских степей // Материалы по этнографии. Том IV. Вып. 2. Л., 1929. С. 63–93.

Griaznov M. P., Shneider E. R. Drevnie izvaiania Minusinskih stepei [Ancient Sculptures of the Minusinsk Steppes] // *Materialy po ethnographiyi* [Materials on Ethnography]. Vol. 4. Is. 2. Leningrad, 1929. P. 63–93.

Киселёв, 1949: Киселёв С. В. Древняя история Южной Сибири. М.; Л.: Изд-во АН СССР, 1949. (Материалы и исследования по археологии СССР. № 9).

Kiselev S. V. Drevnie Istoriiia Iujnoi Sibiri [Ancient History of Southern Siberia]. Moscow; Leningrad: Izdatel'stvo AN SSSR, 1949.

Кляшторный, Савинов, 1994: Кляшторный С. Г., Савинов Д. Г. Степные империи Евразии. СПб.: Фан, 1994. (Тюркские народы России).

Kliashtrorny S. G., Savinov D. G. Stepnye imperii Evrasii [Steppe Empires of Eurasia]. St. Petersburg: Farn, 1994.

Кляшторный, Савинов, 2005: Кляшторный С. Г., Савинов Д. Г. Степные империи древней Евразии. СПб.: Филологический ф-т СПбГУ, 2005. (Исторические исследования).

Kliashtrorny S. G., Savinov D. G. Stepnye imperii drevnei Evrasii [Steppe Empires of Ancient Eurasia]. St. Petersburg: Filologicheskii facul'tet SPBGU, 2005.

Красниенко, Краснолуцкий, 1998: *Красниенко С. В., Краснолуцкий С. А.* Поселения Назаровской котловины (предварительный культурно-хронологический анализ) // *Поселения: среда, культура, социум. Материалы тематической научной конференции.* Санкт-Петербург, 6–9 октября 1998 г. Редакционная коллегия: Д. Г. Савинов (отв. ред.), В. Н. Седых, Н. И. Петров. СПб.: СПбГУ, 1998. С. 91–93.

Krasnienko S. V., Krasnolutsky S. A. Poseleniia Nazarovskoi kotloviny (predvaritel'nyi kulturno-khronologicheskii analiz) [Settlements of the Nazarov Basin (Preliminary Cultural and Chronological Analysis)] // *Poselenia: sreda, kul'tura, sotsium* [Settlements: Environment, Culture, Social Mind]. Materials of the Thematic Scientific Conference. St. Petersburg, October 6–9, 1998 Editorial Board: D. G. Savinov (ed.), V. N. Sedikh, N. I. Petrov. St. Petersburg: SPbGU, 1998. P. 91–93.

Красниенко, Субботин, 2014: *Красниенко С. В., Субботин А. В.* Новые данные об оборонительных сооружениях у северных предгорий Кузнецкого Алатау // *Археология древних обществ Евразии: хронология, культурогенез, религиозные воззрения. Памяти Вадима Михайловича Массона (03.05.1929–19.02.2010).* СПб.: ИИМК РАН; «Арт-Экспресс». 2014. С. 440–447.

Krasnienko S. V., Subbotin A. V. Novye dannye ob obronitel'nykh sooruzheniakh u severnykh predgorii Kuznetskogo Alatau [New data on defensive structures near the northern foothills of the Kuznetsk Alatau] // *Arkheologiya drevnikh obshchestv Evrazii: hronologiya, kulturogenез, religioznye vozзreniia* [Archaeology of Ancient Societies of Eurasia: Chronology, Cultural Genesis, Religious Views]. In memory of Vadim Mikhailovich Masson (03.05.1929–19.02.2010)]. St. Petersburg: IIMK RAN; "Art-Express", 2014. P. 440–447.

Кызласов, 1981: *Кызласов Л. Р.* Древнехакасская культура чаатас VI–IX вв. // *Археология СССР. Степи Евразии в эпоху средневековья.* Отв. ред. тома С. А. Плетнёва. М., 1981. С. 46–52.

Kyzlasov L. R. Drevnekhakasskaia kul'tura chaatas VI–IX vv. [Ancient Khakas Culture Chaatas of the 6th–9th centuries] // *Arkheologiya SSSR. Stepi Evrazii v epokhu srednevekov'ia* [Archaeology of the USSR. Steppes of Eurasia in the Middle Ages.]. Ed. by S. A. Pletneva. Moscow, 1981. P. 46–52.

Кызласов, 1981а: *Кызласов Л. Р.* Культура древних уйгур (VIII–IX вв.) // *Археология СССР. Степи Евразии в эпоху средневековья.* Отв. ред. С. А. Плетнёва. М., 1981. С. 52–54.

Kyzlasov L. R. Kul'tura drevnih uighur (VIII–IX vv.) [The Culture of the Ancient Uighurs (8th–9th cc.)] //

Arkheologiya SSSR. Stepi Evrazii v epokhu srednevekov'ia [Archaeology of the USSR. Steppes of Eurasia in the Middle Ages]. Ed. by S. A. Pletneva. Moscow, 1981. S. 304. S. 52–54.

Савинов, Павлов, Паульс, 1988: *Савинов Д. Г., Павлов П. Г., Паульс Е. Д.* Раннесредневековые впускные погребения на юге Хакасии // *Памятники археологии в зонах мелиорации Южной Сибири. По материалам раскопок 1980–1984 гг.* Л., 1988. С. 83–103.

Savinov D. G., Pavlov P. G., Pauls E. D. Rannesrednevekovye vpusknye zakhoroneniia na iuge Khakasii [Early Medieval Entrance Burials in the South of Khakassia] // *Pamiatniki arkheologii v zonakh melioratsii luzhnoi Sibiri. Po materialam raskopok 1980–1984 gg.* [Monuments of Archaeology in the Zones of Restoration of Southern Siberia. According to the Materials of Excavations of 1980–1984]. Leningrad, 1988. P. 83–103.

Теплоухов, 1929: *Теплоухов С. А.* Опыт классификации древних металлических культур Минусинского края // *Материалы по этнографии.* Т. 4. Вып. 2. Л., 1929. С. 41–62.

Teploukhov S. A. Opyt klassifikatsii drevnikh metallicheskih kul'tur Minusinskogo kraia [The Attempt of Classification of Ancient Metal Cultures of the Minusinsk Region] // *Materialy po etnografii* [Materials on Ethnography]. Vol. 4. Is. 2. Leningrad, 1929. P. 41–62.

Фокин, 2007: *Фокин С. М.* Культурно-исторические процессы в раннем и развитом средневековье Красноярской лесостепи. Автореф. дисс. ... канд. ист. наук. Кемерово, 2007.

Fokin S. M. Kulturno-istoricheskie protsessy v ranнем i razvitom srednevekov'e Krasnoiarskoi lesostepi [Cultural and Historical Processes in the Early and Developed Middle Ages of the Krasnoyarsk Forest-Steppe]. Abstract of Cand. Sc. (History) Dissertation. Kemerovo, 2007.

Худяков, 1980: *Худяков Ю. С.* Вооружение енисейских кыргызов VI–XII вв. Новосибирск: Наука; СО, 1980.

Khudyakov Yu. S. Voorujenie yeniseiskih kyrkyzov VI–XII vv. [The Armament of the Yenisei Kyrgyz of the 6th–12th centuries]. Novosibirsk: Nauka; Sibirskoe ot-delenie, 1980.

Циркин, 1977: *Циркин А. В.* Мариинское городище и его место в материальной культуре Обь-Чулымского междуречья // *Археология Южной Сибири.* Вып. 9. Кемерово, 1977. С. 68–86.

Tsirkin A. V. Mariinskoe gorodishche i ego mesto v material'noi kul'ture Ob'-Shulymского mezhhdurech'ia

[The Mariin Settlement and Its Place in the Material Culture of the Ob-Chulyum Interfluve] // *Arkheologia Iujnoi Sibiri* [Archaeology of Southern Siberia]. Vol. 9. Kemerovo, 1977. P. 68–86.

Appelgren-Kivalo, 1931: *Appelgren-Kivalo H. Alt-Altäische Kunstdenkmäler: Briefe und Bildermaterial von I. R. Aspelins Reisen in Sibirien und der Mongolei* (1887–1889). Helsingfors, 1931.

ANCIENT TURKS NEAR THE NORTHERN OUTSKIRTS OF THE KUZNETSK ALATAU (ARCHAEOLOGICAL DATA)

Sergey V. KRASNIENKO
Institute of the History of Material Culture RAS

The Minusinsk basin or steppes of the Middle Yenisei is a small territory on the scale of Siberia, but very important from the point of view of understanding the archaeological palette of the “cultures of early nomads”. Exactly here the chronological column of archaeological cultures was formulated for the first time since the 3rd millennium BC. This article is devoted to the few, but very important finds of artifacts of the early Middle Ages of Southern Siberia. The finds were made in the north of the Minusinsk basin, in a part called the Nazarovskaya basin. This is the northern border of the settlement of Turkic tribes in the Yenisei Valley and adjacent territories. The finds are represented by iron products (arrowheads, axe-adze, dagger, bits, belt buckles, etc.), as well as fragments of ornamented ceramics of the era of the Uighur Kaganate. The finds represent collections on the territories of ancient settlements, as well as randomly found objects. In addition, several fortified structures are known on this territory. According to analogies known in the adjacent territories — Altai, the south of the Minusinsk basin, Tuva, the complex of finds dates back to the 2nd half of the 1st millennium AD.

Key words: Minusinsk basin, early Turks, weapon items, Kyrgyz, Karluks, Kyshtyms.

About the author: **Sergey V. KRASNIENKO**, Researcher, Department of Archaeology of Central Asia and the Caucasus, Institute of the History of Material Culture of the Russian Academy of Sciences (St. Petersburg, Russian Federation) (krasnienkos@mail.ru). ORCID: 0000-0001-8912-1092.