

АКАДЕМИЯ НАУК СССР
ГЕОГРАФИЧЕСКОЕ ОБЩЕСТВО СССР
ВОСТОЧНАЯ КОМИССИЯ

СТРАНЫ И НАРОДЫ ВОСТОКА

Под общей редакцией
члена-корреспондента АН СССР
Д. А. ОЛЬДЕРОГГЕ

ВЫП. XXIII

ДАЛЬНИЙ ВОСТОК
(История, этнография, культура)



ИЗДАТЕЛЬСТВО «НАУКА»
Главная редакция восточной литературы
Москва 1982

М. Ф. Чигринский

ЖИЛИЩА АБОРИГЕНОВ ТАЙВАНЯ

Аборигены Тайваня индонезийского происхождения известны под общим китайским названием гаошань (горцы). Их обычно подразделяют на собственно гаошань — жителей горных районов и пинпу — обитателей равнины. К первым относятся такие племена, как атайял, бунун, цоу, пайваны, рукай, ами и проживающие на о-ве Хуантоуэй (южнее Тайваня) ями. Ко вторым причисляют категалан, кавалан, таокас, пазахе, бабуса, хоаней, тхао (сао), папора, сирайя, макатао, фаворланг, луиланг. В отличие от горцев, сохранивших национальную самобытность, пинпу почти полностью китаизировались. Причем луиланг, сирайя, каваланы совершенно исчезли в процессе ассимиляции. Папора, таокас, фаворланг еще сохранили некоторые племенные обычаи, но уже не помнят родного языка [4, с. 603—609; 6, с. 98; 14, с. 70; 16, с. 25].

Сведения о поселениях и жилищах индонезийцев Тайваня содержатся в европейских, американских, китайских и японских источниках. Голландские миссионеры, побывавшие на Тайване в XVII в., сообщают, что пинпу проживали в компактных, укрепленных поселениях, обнесенных деревянными стенами с возвышающимися над ними бамбуковыми вышками. Эти укрепления дополнялись целой системой рвов, палисадов, завалов, ловушек, канав для подслушивания [17, с. 17; 18, с. 238—239]. Дома в этих деревнях располагались отдельными группами; голландцы называли их кварталами. В каждой группе насчитывалось 12—14 домов. В деревнях в среднем проживало по 1000—1200 человек.

Для горцев также характерны компактные поселения, но не такие большие и с меньшим количеством жителей. Они обычно расположены в труднодоступной местности под прикрытием горных круч. Подняться к такому селению можно только по вырубленным в склоне ступеням [8, с. 146]. Селения защищены земляными валами, стенами из облицованных плит, а также сторожевыми башнями. Специально посаженные вокруг селений высокие бамбуки скрывают укрепленные села от посторон-

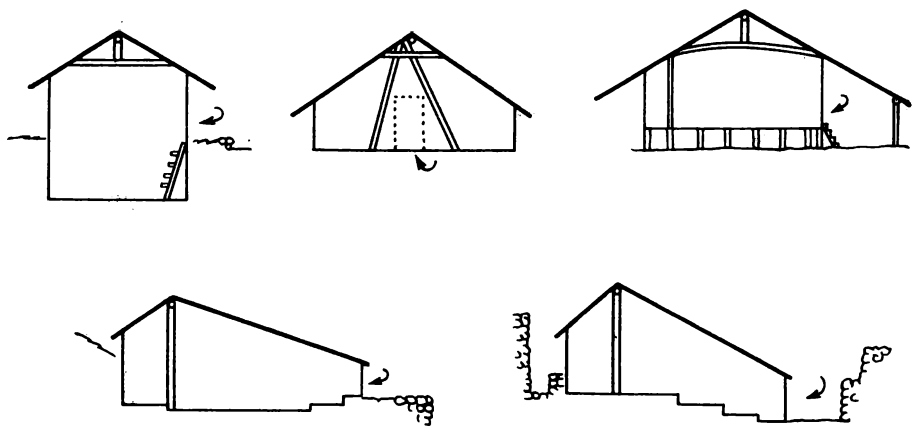


Рис. 1

них глаз [12, с. 24]. Появление укрепленных поселений у пинпу и горцев было вызвано широко распространенным среди аборигенов Тайваня обычаем охоты за головами. Такая охота, или «сенокос», как ее называют туземцы, приводила к бесконечным войнам. Отсюда и меры предосторожности. Сейчас этот обычай отошел в прошлое, но укрепленные поселения остались. Только племя сайсят отказалось от укрепленных и компактных поселений и предпочитает селиться в небольших поселках [12, с. 24].

Жилища различных туземных племен отличаются друг от друга. Тайбэйские этнографы Хэ Лянькуй и Вэй Хуэйлинь классифицируют их по принципу использования строительных материалов: деревянные, бамбуковые, тростниковые, каменные. Однако у одного и того же племени зачастую встречаются дома, сделанные из различных материалов. У пайванов, например, есть деревянные и каменные жилища, а у бунун — тростниковые и каменные [12, с. 14].

Иную классификацию предложил американский ученый Р. Феррелл. На основе лингвистического анализа он выделил среди аборигенов несколько языковых групп, каждой из которых, по его мнению, соответствует определенный культурный комплекс, в том числе конструкция жилых помещений. Исходя при этом только из специфики расположения коньковой балки, Р. Феррелл подразделил жилища индонезийцев¹ Тайваня на два типа. Для первого характерна ее установка в центре крыши, а для второго — ближе к заднему скату на опорном столбе [16, с. 33] (рис. 1). Первый тип построек встречается у атайял, цоу, ами, каваланов, категаланов. Второй — у пайванов, рукай, бунун, ями. По своей конструкции большинство жилищ индонезийцев Тайваня каркасно-столбовые, изредка бескаркасные. По ме-

тоту строительства они бывают углубленными в землю, поземными, наземными (на насыпном фундаменте), свайными. К первому типу построек относятся дома атайял. Ко второму — бунун, пайванов, рукой, сайсят, тхао, ями. К третьему — хоаней, сирайя и уже полностью ассимилированных фаворланг, папора, таокас, луиланг. К четвертому — ами, каваланов, категаланов.

В настоящее время поземные строения широко распространяются, вытесняя другие разновидности жилищ. Говоря об особенностях строительного дела у отдельных тайваньских племен, следует прежде всего остановиться на атайял. Атайялы, приступая к постройке дома, роют небольшой котлован глубиной в 1 м. Дно углубления разравнивают, и оно служит им земляным полом. Над полом устанавливают каркас, сделанный из бревен круглого сечения. Стены сооружают из переплетенных вокруг каркасных столбов веток различной длины. Крыша двускатная, крытая соломой, тростником, пальмовыми листьями, корой можжевельного дерева, дранкой, сланцевыми плитками².

Подобный тип жилища встречается в Северо-Восточной Азии, в Китае, но не характерен для индонезийцев [5, с. 22; 16, с. 31].

Возможно, что их врытые в землю жилища восходят к землянкам, «норам» или пещерам, встречавшимся, по сообщениям старых китайских источников, в разных районах Тайваня [9, с. 2569—2570; 13, с. 1а].

Бунун делают пол своего дома (lutan) в небольшой выемке и покрывают его дощатым или каменным настилом. Его задним фасадом служит склон холма. Каркас состоит из круглых перекладин и толстого бамбука и тростника. В последнее время их заменяют плитами. Перед домом двор посыпается щебнем [16, с. 32—34].

Пайваны и рукой, подобно бунун, еще после второй мировой войны обитали в жилищах полупещерного типа, задней стенкой которых служил специально обработанный склон горы или холма. Только передний и один боковой фасад, а также крыша, сложенная из тростника и бамбука, выступали наружу. Аркообразный фронтоны крыши поддерживался двумя опорными столбами, покрытыми декоративной резьбой, имевшей не только эстетическое, но и ритуальное назначение. В 50—60-х годах на смену таким постройкам у этих племен, как и у бунун, пришли дома поземного типа. Северные пайваны и рукой делают их целиком из сланцевых или шиферных плит, остальные — из дерева. Дворы перед домами пайванов и рукой посыпаются щебенкой. То же самое, как указывалось выше, мы наблюдаем и у бунун [16, с. 32—34; 19, с. 4; 20, с. 10; 15, с. 572—573].

Общим для всех пайванских построек является форма каркаса, сделанного из бревен квадратного сечения. Кроме того, все пайваны украшают наличники окон, дверные рамы, столбы резным орнаментом или рисунками с ярко выраженными антропоморфными мотивами.

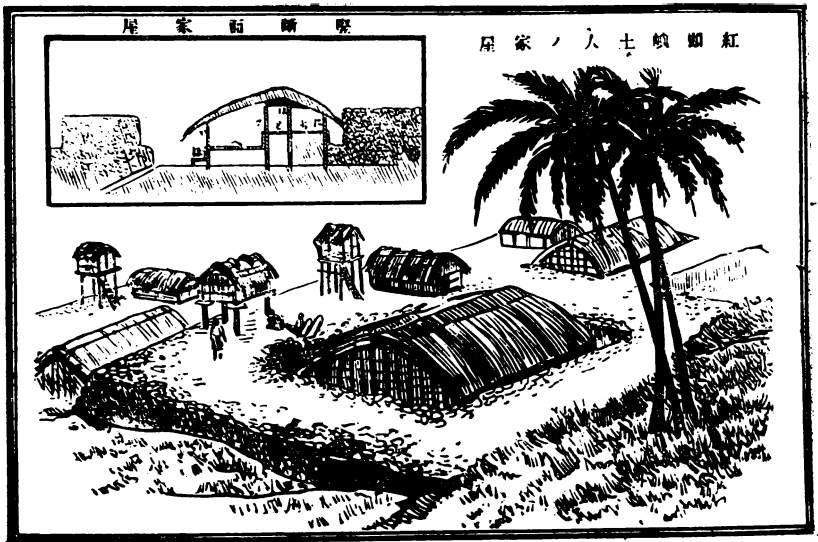


Рис. 2

Р. Феррелл обнаружил у западных пайванов дом, стойки крыши которого и опорные столбы по своей конфигурации и орнаментальному стилю напоминают стойки голландских парусников. Возможно, это результат голландско-пайванских контактов XVII в. [16, с. 43].

Пайваны — единственное среди аборигенов племя, у которого существует институт наследственных вождей. В доме каждого вождя есть специальная комната, считающаяся священной, в которую может входить только сам вождь.

Сайсят и тхао, так же как и пинпу, уже в значительной степени смешались с китайцами. Жилища этих родственных пайванам племен представляют собой поземные дома прямоугольной формы. Их стены сложены из бамбука и тростника. Крыши покрыты соломой, бамбуком, пальмовыми листьями. Жилые постройки цоу не похожи на дома других туземцев Тайваня. Их углы имеют закругленную, а стены эллиптическую форму, напомнившую китайским ученым Хэ Лянькую и Вэй Хуэйлиню лук [12, с. 23]. Куполообразная, покрытая соломой, тростником, пальмовыми листьями крыша почти касается своими низкими краями земли. Ее поддерживают соединенные попарно восемь столбов (по два на каждом углу). Наверху они перекрещиваются, и к ним прикрепляется (часто привязывается) опорная балка, являющаяся основой ската крыши (рис. 1). Стены жилья сложены из молодого вертикально поставленного бамбука. Пол земляной или песчаный, слегка утопанный. По-

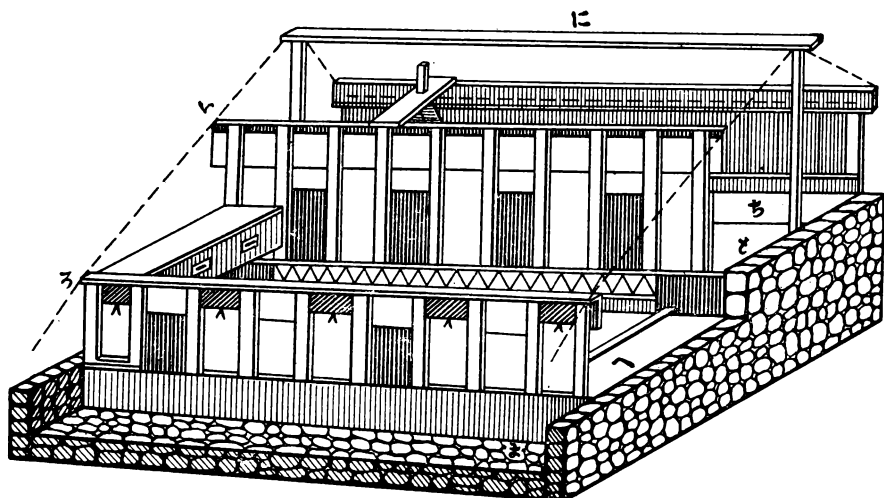


Рис. 3

этому у цоу всегда грязно и пыльно. В последнее время цоу переходят к строительству небольших прямоугольных домов.

Ями создают целый жилищно-хозяйственный комплекс, куда входят спальня (begai), рабочее помещение (makagan), наблюдательная вышка (tarakaru), кладовая (arigin), сарай для лодок (kamaring tatura), свинарник (parukanon).

Постройки возводятся на специально сооруженной насыпи из камней на вершинах холмов недалеко от берега. Японский исследователь Тории Рёдзё сравнивал конфигурацию насыпи с основанием замка, а план расположения построек — с театральной сценой [11, с. 23].

Используя насыпь как защиту от ураганов и дождей, ями вырывают в ней углубления для так называемой спальни — основного жилого помещения (рис. 2). Конструкция спальни отличается от жилья других тайваньских племен. Она разделена на секции, расположенные уступами, одна над другой. На самом высоком уступе у заднего фасада находится непосредственно спальная комната и прихожая. На следующем, более низком уступе — кухня с двумя очагами. Третий, самый низкий уступ служит крыльцом.

Пол крыльца, кухни и передней выложен камнем, а спальной комнаты — досками. Удлиненный передний скат крыши составляет 40% поверхности; он наклонен к земле под углом в 40° и прикрывает также крыльцо. Благодаря такой конструкции вода быстро стекает с крытой сухой травой крыши и не проникает внутрь помещения (по словам американского востоковеда Д. Дэвидсона) даже в самый сильный тропический ливень

[11, с. 30; 16, с. 587]. Около дома также сухо. По проделанному в насыпи стоку вода уходит в море. Крыша поддерживается коньковой и двумя продольными балками. Коньковая балка опирается на два, а продольные — на десять столбов (рис. 3). Столбы переднего фасада иногда покрыты резьбой.

Строение в целом очень низкое, а через вход можно пробраться только ползком. Рабочее помещение, расположенное за наблюдательной вышкой (рис. 2), имеет два этажа. Наверху работают мужчины, внизу — женщины.

С прекращением охоты за головами наблюдательная вышка потеряла военное значение. Сейчас это место отдыха и сна в жаркую погоду. На вышке прохладнее и не так душно, как в спальне. Перед наблюдательной вышкой на четырех длинных круглых столбах расположена кладовая (рис. 2). Столбы высокие, сделаны с таким расчетом, чтобы в кладовую не забрались дети. Для защиты от грызунов к столбам прикрепляются противокрысинные щиты, напоминающие по форме перевернутые днищами вверх чаши. Такие же приспособления встречаются и у других аборигенов Тайваня. Сарай для лодок стоит на берегу моря, а свинарник — на каменной насыпи, недалеко от жилища [11, с. 30].

Сирайя, фаворланг, таокас, пазахе и другие пинпу в XVII—XIX вв. жили в домах каркасно-столбового типа, поставленных на насыпном фундаменте (у сирайя — tallagah, у фаворланг — don, у таокас — don, у пазахе — hutaq). Стропила изготовлялись из дерева, стены из бамбука, крыша из соломы. Пол в жилищах пинпу — земляной, утрамбованный. В дом поднимались по приставной лестнице. Двери имелись в каждой стене, а у богатых даже по две. Очаг сооружали недалеко от дома [17, с. 14]. Около дома обычно сажали кокосовые пальмы и бамбук и таким способом спасались от жары [19, с. 346].

Раз в пять лет дома сносились и строились новые. К постройке приступали в январе, во время сухого сезона. Началу строительных работ предшествовало гадание по снам, а также жертвоприношение. Если снился тонкий бамбук — предзнаменование благоприятное, если толстый — нет. Благополучный исход гадания сопровождался молениями и убийством жертвенного животного — свиньи.

В настоящее время дома на насыпном фундаменте еще существуют у быстро ассимилирующегося племени хоаней. Остальные пинпу селятся в жилищах китайского типа.

Дома ами (гбтаq), каваланов и категаланов (граи) сооружаются на сваях. Для стен и пола используются бамбук или доски, а для крыши тростник. Стропила и балки покрыты декоративной живописью в форме геометрического орнамента, обычно белого или черного цвета. Вместо росписи иногда практикуется резьба. Возможно, что истоки такого орнаментального стиля, распространенного также в Индонезии и в Юго-Во-

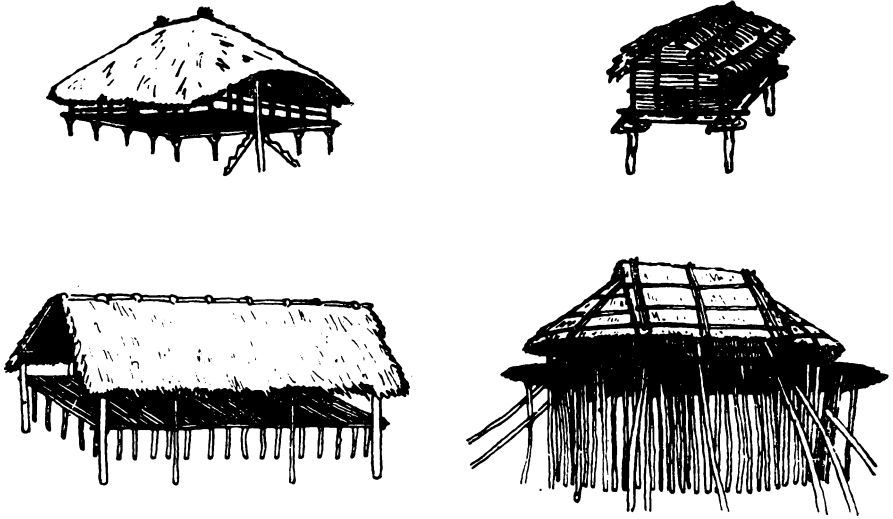


Рис. 4

сточной Азии, лежат в донгшонской культуре древнего Вьетнама [16, с. 52].

Кроме жилищ обычного типа у ряда туземных племен Тайваня существуют мужские дома (дома холостяков). Вероятно, их появлению предшествовали жилища пещерного типа, в которых обитали только отряды воинов. Именно о них сообщалось в «Суйшу» («История династии Суй») [10, с. 480—481]. В миссионерских отчетах XVII в. рассказывается о мужских и общественных домах у пинпу. Причем мужские дома располагались у них, как и у некоторых других народов Юго-Восточной и Восточной Азии, поквартально [2, с. 208]. В настоящее время у пинпу нет мужских домов, однако в XIX в. они еще существовали.

Китайский исследователь Дин Шаои писал также о женских домах (домах невест) [8, с. 146]; другие авторы об этом ничего не сообщают. Р. Феррелл обратил внимание на то, что, за исключением цоу, мужские дома встречаются у племен, живущих в равнинных или относительно невысоко расположенных горных районах,— паюма, рукай, ами, в некоторых пайванских селах [16, с. 42, 44]. В мужском доме, военно-религиозном центре общины, хранились черепа убитых врагов, а позднее животных. На кольях вокруг дома можно было видеть головы людей, а также зверей, жертв коллективной охоты. Все это должно было показать храбрость обитателей дома, пугать врагов [21, с. 4]. С исчезновением обычая охоты за головами исчезли и его внешние атрибуты.

По своим конструктивным особенностям большинство мужских домов — свайные постройки без стен. Мужской дом цоу (kuva) (рис. 4) стоит на сваях примерно метровой высоты. Пол сделан из расщепленного бамбука. Стен нет. Наверху поддерживаемой каркасом куполообразной крыши, крытой соломой, тростником и пальмовыми листьями, цоу сажают орхидеи. Такие цветы посажены также перед входом в дом и около индийской смоковницы, растущей рядом с домом. По представлениям цоу, индийская смоковница и орхидеи — священные растения, при помощи которых бог, излучающий свет (Хамо), спускается с небес [16, с. 36—37]. Поэтому около смоковницы совершаются важнейшие обряды и совещания.

У пайюма, как и у цоу, мужские дома сооружаются на сваях. Однако сваи у них длиннее и достигают 5—6 м высоты. Стен нет. Помещение овальной, а крыша полусферической формы. Дома подобной конструкции, но только на насыпном фундаменте ранее встречались у пинпу (в частности, у сирайя). Постройки такого типа распространены в Полинезии [1, с. 94—95; 3, с. 593—594].

У ами даже после второй мировой войны еще встречались мужские дома. Сейчас они почти полностью исчезли. Так же как у цоу и пайюма, мужские дома ами стояли на сваях и не имели стен. Крыша с коньковой балкой посредине покрывалась сухой травой, соломой, листьями.

Мужские дома у рукай и живущих по соседству с ними пайванов встречаются крайне редко. По своим конструктивным особенностям они отличаются от мужских домов цоу, пайюма. Это подземные постройки с земляным полом. Стены выложены вертикально поставленными досками.

В заключение следует отметить, что типология жилищ гаошань не только подчеркивает их принадлежность к первобытно-общинному строю, но также говорит о наличии культурных связей аборигенов Тайваня с народами Индонезии, Полинезии, Филиппин, Азиатского материка.

¹ Так автор называет аборигенов Тайваня.

² В давние времена атайялы хоронили под своими домами умерших, после чего переходили жить на другое место [15, с. 566].

1. Владуциу И. Полинезийцы. Бухарест, 1967.
2. Маретина С. А. «Дом холостяков» у народов Юго-Восточной Азии.— «Страны и народы Востока». Вып. XVII. Страны и народы бассейна Тихого океана. Кн. 3. М., 1975, с. 207—216.
3. Народы Австралии и Океании. М.—Л., 1956.
4. Народы Восточной Азии. М.—Л., 1965.
5. Стариков В. С. Материальная культура китайцев. М., 1967.
6. Учжуан-да. Тайвань. М., 1959.
7. Гуэзинь тушу цзичэн (Собрание древних и современных картин и книг). Т. 21, цз. 1110. Шанхай, 1936.

8. Дин Шаои. Дунин чжилкое (Краткое описание Тайваня). Даньшуй, 1875, цз. 6.
9. Ма Дуаньлинь. Вэньсянь тункао (Древние тексты и их исследование). Т. 2, цз. 326. Шанхай, 1936.
10. Суйшу (История династии Суй). Т. 68, цз. 81. Шанхай, 1936.
11. Тории Рюдзё. Хуантоуйюй додзоку тэса хококу (Доклад об исследовании местных обычаев на острове Хуантоуйюй). Токио, 1902.
12. Хэ Лянькуй, Вэй Хуэйлинь. Тайвань фэн тучжи (Описание местных обычаев на Тайване). Тайбэй, 1966.
13. Чэнь Цзыцзи. Хайго вэньцзянь лу (Записки о виденном и слышанном в морских государствах). [Б. м.], 1793.
14. Davidson E. Gravius's Formulary of Christianity in Siraya Language of Formosa.—Memoirs of the Faculty of Literature and Political Taihoku Imperial University. Taihoku, 1939.
15. Davidson H. W. The Island Formosa. L.—N. Y., 1903.
16. Ferrell R. Taiwan Aboriginal Groups: Problems in Cultural and Linguistic Classification. Institute of Ethnology Academia Sinica. Monograph № 17. Nankan. Taipei, Taiwan, 1969.
17. Gedenkwürdige Verrichtung der der Niederländischen Ost-Indischen Gesellschaft in dem Kaiserreich Taising oder Sina, durch ihre zweite Gesandtschaft an den Unter-König Singlamong und Feldherren Taising—Lipoi. Ausgeführt durch Joan van Kampen und Constantin Nobel; wobei alles dasjenige was auf dem Sinischen Seestrände und bey Tajowan, Formosa, Aimuy und Quomuy, unter dem Beschläber Balthasar Bort, im 1662 und folgenden Jahre vorgefallen erzählt wird. Als auch die dritte Gesandtschaft an Konchi, Sinischen und Ost-Tartarischen Kaiser, verrichtet durch Pieter van Hoorn, Hierbey ist gefüget eine ausführliche Beschreibung des gantzen Sinischen Reichs; und ist gefüget eine ausführliche Beschreibung des gantzen Sinischen Reichs und ist durchgehendes das gantze Werk mit viel schönen Kupferstücken gezieret. Amsterdam, 1774.
18. Relations de L'état de L'iles, Formose, écrite par George Candidius, Ministre du S. Evangile, envoyé dans cette Ilse pour la propagation de la Foi Chrétienne.—Recueil des voyages. T. 9. Rouen, 1725.
19. Schlegel G. Problèmes Géographiques, Lieko-Kieo-kouo.—«Toung Pao». Vol. 6, 1895.
20. Swinhoe R. Notes of the Ethnology of Formosa. L., 1863.
21. Verwaerloosde Formosa. Amsterdam, 1675.