

U S S R A C A D E M Y O F S C I E N C E S
G E O G R A P H I C A L S O C I E T Y O F T H E U S S R
O R I E N T A L C O M M I S S I O N

**COUNTRIES AND PEOPLES
OF THE EAST**

Under the general editorship
of D. A. O L D E R O G G E, Corresponding Member
of the U S S R
Academy of Sciences

VOL. VI

COUNTRIES AND PEOPLES OF THE PACIFIC BASIN



NAUKA PUBLISHING HOUSE
Central Department of Oriental Literature
M O S C O W 1968

А К А Д Е М И Я Н А У К С С С Р
ГЕОГРАФИЧЕСКОЕ ОБЩЕСТВО СССР
ВОСТОЧНАЯ КОМИССИЯ

СТРАНЫ И НАРОДЫ ВОСТОКА

Под общей редакцией
члена-корреспондента АН СССР
Д. А. ОЛЬДЕРОГГЕ

ВЫПУСК VI

СТРАНЫ И НАРОДЫ БАССЕЙНА ТИХОГО ОКЕАНА



ИЗДАТЕЛЬСТВО «НАУКА»
Главная редакция восточной литературы
Москва 1968

М. В. Воробьев

ЧЖУРЧЖЭНЬСКИЙ КЛАД МОНЕТ ИЗ ПРИМОРЬЯ

Летом 1960 г. у села Афанасьевки Кировского района Приморского края при рытье канавы был найден клад старинных монет. Канавка вскрыла часть старого русла реки, дойдя сквозь два наносных слоя песка, разделенные слоем ила, до гравия, образовавшего некогда ложе реки. Монеты были найдены в слое ила довольно компактной массой — на пространстве 1,5×2,0 м. Никаких следов вместилища для монет (сосуда и т. п.) не обнаружено. По-видимому, они попали в реку случайно. Если бы они были закопаны преднамеренно в мелководье или же на косе, то оказались бы в слое песка. Видимо, их выронили в воду с лодки, возможно, в легком кошеле, они зарылись в ил, где их занесло верхним слоем песка. Таким образом, эти монеты, по всей видимости, не копились предварительно некоторое время, а все без исключения являлись монетами из обращения.

После того как сведения о находке дошли до Приморского краевого музея им. В. К. Арсеньева во Владивостоке, на место выехал сотрудник музея Ю. М. Дегтярев. Им были собраны у населения и на месте 132 монеты, ныне находящиеся в музее. Некоторое количество монет, по-видимому, разошлось по рукам.

Это первый в Приморье клад средневековых монет, уцелевший в большей части. Ниже мы даем их описание и определение¹.

Все монеты круглые, с квадратным отверстием в центре, с ободком по краю монеты и по краю квадратного отверстия, все надписи рельефные и гурт повсюду гладкий. Легенда на монетах написана разными почерками. Это чжуань — старинная вязь, бафэнь — сильно упрощенный чжуань, лишу — «деловой почерк», чжэньшу — «настоящий почерк», или устав, синшу — «ходовой почерк», или курсив. Легенда состоит из четырех иероглифов, читающихся одним из двух способов: верхний, нижний, правый, левый — крестообразное чтение, или верхний, правый, нижний, левый — чтение по часовой стрелке. Средневековые монеты на Дальнем Востоке не имели фиксированного паритета. Единицей монетного обращения была мелкая медная разменная монета (цзянь, чох, кэш). Более крупные монеты приравнивались к 1, 2, 3, 10 мелким. Монеты выпускались в течение всего периода годов правления императо-

¹ Дин Фу-бао, *Лидай гуцянь тушо* («Альбом древних монет по эпохам с объяснениями»), Шанхай, 1940 (на кит. яз.) (принятое сокращение — Д); St. J. Lockhart, *The Stewart Lockhart Collection of Chinese Copper Coins*, Shanghai, 1915 (принятое сокращение — Л).

ра, обозначенных на них, хотя мы особо отмечаем первый год выпуска, как это делают исторические хроники.

1—5. *Л. ст.* Иероглифы легенды читаются крестообразно: «кайюань тунбао» («ходячая монета начала династии»). Почерк бафэнь. *Об. ст.* Гладкая. Д—25, д—7. М.² (Л, № 262; Д, л. 68-1). (Рис. 1).

6—7. *Л. ст.* Та же, что в № 1—5. *Об. ст.* Вверху над отверстием резной дугообразный знак. Д—24, д—7. М. (Л, № 274; Д, л. 68-1). (Рис. 2).

Монеты №№ 1—7 не содержат в легенде девиза годов правления (совпадение с названием девиза «кайюань» — случайно), выпускались с 621 г. с короткими промежутками в течение 340 лет. По всей вероятности, монеты №№ 1—5 отливались с 621 г. в правление императора Гаоцзу, а монеты №№ 6—7 — с 660 г. в правление императора Гаоцзуна династии Тан (618—907)³.

8. *Л. ст.* Иероглифы, исполненные почерком чжэньшу, читаются крестообразно: «тайпин тунбао» («ходячая монета годов тайпин [синго]»). *Об. ст.* Гладкая. Д—24, д—6. М. (Л, № 366; Д, л. 84-2). (Рис. 3).

Она выпущена в годы правления тайпин-синго (976—983) при императоре Тай-цзуне династии Сун (960—1279)⁴. Это первая монета с обозначением годов правления на легенде, отлитая этой династией.

9—10 *Л. ст.* Иероглифы читаются по часовой стрелке: «чуньхау юаньбао» («основная монета годов чуньхуа»). Почерк чжэньшу. *Об. ст.* Гладкая. Д—24, д—5. М. (Л, № 369; Д, л. 85-1). (Рис. 4).

Отливалась с первого года чуньхуа (990—994), т. е. с 990 г., в правление императора Тай-цзуна. Этой монетой открывается серия китайских монет, легенды которых, по преданию, воспроизводят императорский автограф.

11—16. *Л. ст.* Иероглифы читаются по часовой стрелке: «сяньпин юаньбао» («основная монета годов сяньпин»). Почерк чжэньшу. *Об. ст.* Гладкая. Д—23, д—6. М. (Д, 85-2; Л, № 389). (Рис. 5).

Отливались с 998 г., т. е. с первого года сяньпин (998—1003) в правление императора Чжэнь-цзуна.

17—22. *Л. ст.* Иероглифы читаются по часовой стрелке: «сяньфу тунбао» («ходячая монета годов [дачжун] сяньфу»). Почерк чжэньшу. *Об. ст.* Гладкая. Д—25, д—6. М. (Л, № 410; Д, л. 86-1). (Рис. 6).

Монеты выпускались с 1008 г., т. е. с первого года дачжун сяньфу (1008—1016) при императоре Чжэнь-цзуне. Образец легенды, по преданию, выполнен рукой императора.

23. *Л. ст.* Иероглифы, исполненные почерком чжэньшу, читаются по часовой стрелке: «тяньшэн юаньбао» («основная монета годов тяньшэн»). *Об. ст.* Гладкая. Д—24, д—7. М. (Л, № 422; Д, л. 87-1). (Рис. 7).

24. *Л. и об. ст.* Те же, что в № 23, но почерк чжуань. Д—24, д—6. М. (Л, № 426; Д, л. 87-1). (Рис. 8).

Монеты отливались с 1023 г., т. е. с первого года тяньшэн (1023—1031) императора Жэнь-цзуна.

25—26. *Л. ст.* Иероглифы, выполненные почерком чжуань, читаются по часовой стрелке: «цзинью юаньбао» («основная монета годов цзинью»). *Об. ст.* Гладкая. Д—24, д—7. М. (Д, л. 87-1; Л, № 431). (Рис. 9).

² Д — диаметр монетного кружка, д — диаметр отверстия. все в миллиметрах. М — медь.

³ Подробности об этой монете см. М. В. Воробьев, *К вопросу определения старинных китайских монет «кайюань тунбао»*, — «Эпиграфика Востока», вып. XV, Л.

⁴ Нижеописываемые монеты №№ 8—131 — сунские.

Монеты выпускались с 1034 г., т. е. с первого года цзинью (1034—1037) императора Жэнь-цзуна.

27—30. *Л. ст.* Иероглифическая надпись читается крестообразно. Почерк чжэньшу: «хуансун тунбао» («ходячая монета императорской Сун»). *Об. ст.* Гладкая. Д—23, д—7, М. (Д, л. 87-1; Л, № 433). (Рис. 10).

31—36. *Л. ст.* Та же, что в №№ 27—30, но почерк чжуань. *Об. ст.* Гладкая. Д—23, д—7, М. (Д, л. 87-2; Л, № 440). (Рис. 11).

Монеты этого типа отливались с 1039 г., т. е. со второго года баоюань (1038—1039), и до 1053 г., т. е. до последнего года хуанью (1049—1053) в правление императора Жэнь-цзуна, просуществовав в течение четырех девизов годов правления. Это первые сунские монеты, не содержащие в легенде наименования годов правления.

37. *Л. ст.* По часовой стрелке располагается надпись из четырех иероглифов: «чжихэ юаньбао» («основная монета годов чжихэ»). Почерк чжэньшу. *Об. ст.* Гладкая. Наружные ободки широки. Д—24, д—6, М. (Д, л. 88-2; Л, № 452). (Рис. 12).

Отлита в годы чжихэ (1054—1055) императора Жэнь-цзуна.

38—40. *Л. ст.* Надпись исполнена почерком чжэньшу, читаются крестообразно: «цзяю тунбао» («ходячая монета годов цзяю»). *Об. ст.* Гладкая. Д—25, д—7, М. (Д, л. 89-2; Л, № 467). (Рис. 13).

41—42. *Л. ст.* Та же, что в №№ 38—40, но почерк чжуань. *Об. ст.* Гладкая. Д—25, д—7, М. (Д, л. 89-2; Л, № 468). (Рис. 14).

43—45. *Л. ст.* Надпись исполнена почерком чжэньшу, читается по часовой стрелке: «цзяю юаньбао» («ходячая монета годов цзяю»). *Об. ст.* Гладкая. Д—26, д—7, М. (Д, л. 89-2; Л, № 460). (Рис. 15).

Монеты №№ 38—45 отливались с 1056 г., т. е. с первого года цзяю (1056—1063) в правление императора Жэнь-цзуна.

46. *Л. ст.* Надпись читается крестообразно: «чжипин тунбао» («ходячая монета годов чжипин»). Почерк чжэньшу. *Об. ст.* Гладкая. Д—23, д—6, М. (Д, 89-2; Л, № 479). (Рис. 16).

47—49. *Л. ст.* Надпись читается по часовой стрелке: «чжипин юаньбао» («основная монета годов чжипин»). Почерк чжэньшу. *Об. ст.* Гладкая. Д—23, д—6, М. (Д, 89-2; Л, № 469). (Рис. 17).

50. *Л. ст.* Та же, что в №№ 47—49. *Об. ст.* Гладкая, но над отверстием рельефная точка. Д—23, д—6, М.

51—52. *Л. ст.* Та же, что в №№ 47—49, но почерк чжуань. *Об. ст.* Гладкая. Д—24, д—6, М. (Д, 89-2; Л, № 474). (Рис. 18).

Выпускались с 1064 г., т. е. с первого года чжипин (1064—1067) в правление императора Ин-цзуна.

53. *Л. ст.* Надпись почерком чжуань располагается по часовой стрелке: «синин чжунбао» («тяжелая монета годов синин»). *Об. ст.* Гладкая. Ободки широки. Д—28, д—6, М. (Д, 90-2; Л, № 530). (Рис. 19).

54—58. *Л. ст.* Та же, что в № 53. *Об. ст.* Гладкая. Монетный кружок мельче, Д—24, д—6, М. (Д, 90-2; Л, № 529).

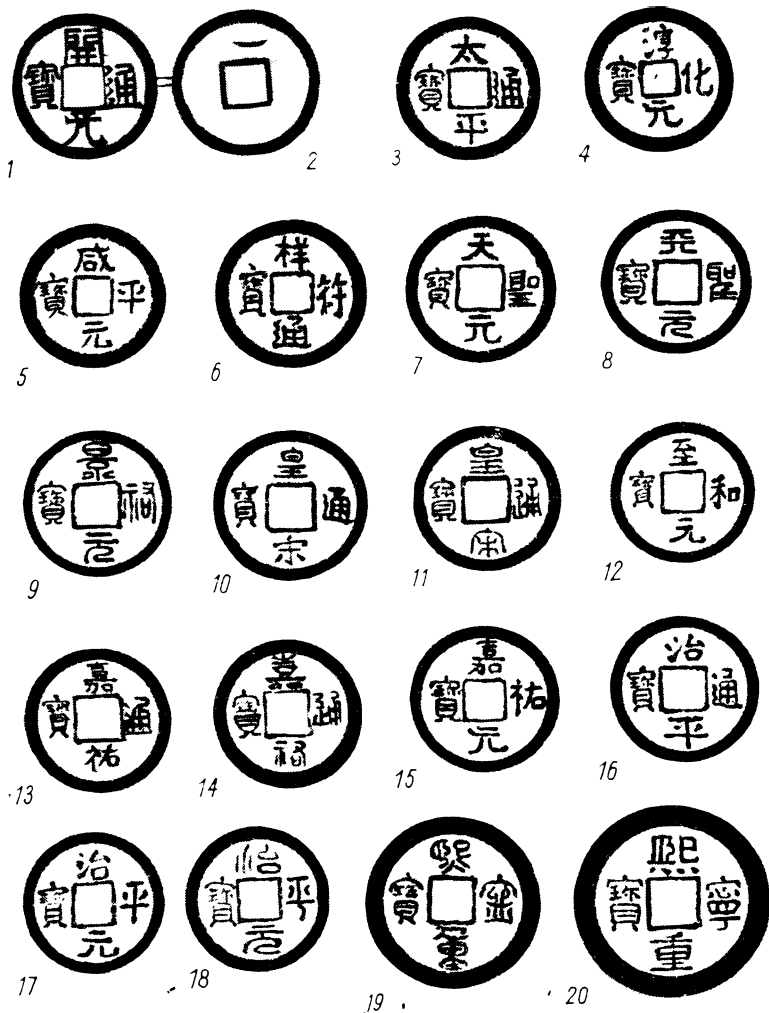
59—60. *Л. ст.* Та же, что в №№ 54—58, но почерк чжэньшу. *Об. ст.* Та же, что в №№ 54—58. Д—34, д—6, М. (Д, 90-2; Л, № 503). (Рис. 20).

Эти монеты, равные двум мелким, выпускались с 1071 г., т. е. с четвертого года синин (1068—1077) императора Шэнь-цзуна.

61—65. *Л. ст.* Надпись читается по часовой стрелке: «синин юаньбао» («основная монета годов синин»). Почерк чжэньшу. *Об. ст.* Гладкая. Д—23, д—7, М. (Д, 90-1; Л, № 486). (Рис. 21).

66. *Л. ст.* Та же, что в №№ 61—65, но почерк чжуань. *Об. ст.* Гладкая. Д—23, д—7, М. (Д, 90-1; Л, № 495). (Рис. 22).

Монеты №№ 61—66 отливались с 1068 г., т. е. с первого года синин (1068—1077).



Монеты из клада у села Афанасьевки. Рис. 1.
($\frac{1}{3}$ натуральной величины)

67—68. *Л. ст.* Надпись исполнена почерком синшу и читается по часовой стрелке: «юаньфэн тунбао» («ходячая монета годов юаньфэн»). *Об. ст.* Ободки широкие. Д—28, д—7. М. (Д, 31-2; Л, № 544). (Рис. 23).

69—72. *Л. ст.* Та же, что в №№ 67—68, но почерк чжуань. *Об. ст.* Гладкая. Д—28, д—7. М. (Д, 91-2; Л, № 561). (Рис. 24).

73—82. *Л. ст.* Та же, что в №№ 67—68, но почерк лишу. *Об. ст.* Гладкая. Монетный кружок мельче. Д—24, д—7. М. (Д, 91-1; Л, № 532). (Рис. 25).

83—86. *Л. ст.* Та же, что в №№ 69—72. *Об. ст.* Гладкая. Монетный кружок мельче. Д—24, д—7. М. (Д, 91-1; Л, № 541).

Монеты №№ 67—72 достоинством в две мелкие и монеты №№ 73—86 выпускались с 1078 г.—первого года юаньфэн (1078—1085) в правление императора Шэнь-цзуна. Мелкие монеты №№ 73—86 принадлежат к наиболее многочисленному выпуску монет династии Сун.

87—89. *Л. ст.* На поле иероглифы, исполненные почерком синшу, читаются по часовой стрелке: «юанью тунбао» («ходячая монета годов

юанью»). *Об. ст.* Гладкая. Д—30, д—8. М. (Д, 92-1; Л, № 578). (Рис. 26).

90. *Л. ст.* Та же, что в №№ 87—89, но почерк чжуань. *Об. ст.* Гладкая. Д—30, д—8. М. (Д, 92-1; Л, № 586). (Рис. 27).

91—98. *Л. ст.* Та же, что в №№ 87—89. *Об. ст.* Гладкая. Монетный кружок мельче. Д—24, д—7. М. (Д, 92-1; Л, № 575).

99—100. *Л. ст.* Та же, что в № 90. *Об. ст.* Гладкая. Монетный кружок мельче. Д—24, д—7. М. (Д, 92-1; Л, № 585).

Монеты №№ 87—100 выпущены в годы юанью (1086—1093) при императоре Чжэ-цзуне. По преданию, образец легенды изготовлен историком Сыма Гуанем. Монеты №№ 87—90 — достоинством в две мелкие монеты.

101—102. *Л. ст.* Иероглифы, выполнены почерком синшу, читаются по часовой стрелке: «шаошэн юаньбао» («основная монета годов шаошэн»). *Об. ст.* Гладкая. Д—24, д—6. М. (Д, л. 92-2; Л, № 600). (Рис. 28).

103—105. *Л. ст.* Та же, что в №№ 101—102, но почерк чжуань. *Об. ст.* Гладкая. Д—24, д—6. М. (Д, л. 92-2; Л, № 612). (Рис. 29).

Монеты №№ 101—105 отливались в годы шаошэн (1094—1097) при императоре Чжэ-цзуне.

106—107. *Л. ст.* На поле по часовой стрелке располагается надпись, исполненная почерком чжуань: «юаньфу тунбао» («ходячая монета годов юаньфу»). *Об. ст.* Гладкая. Ободки широкие. Д—30, д—6. М. (Д, л. 94-1; Л, № 637). (Рис. 30).

Эти монеты достоинством каждая в две единицы отлиты в годы юаньфу (1098—1100) при императоре Чжэ-цзуне.

108. *Л. ст.* Надпись почерком синшу читается по часовой стрелке: «шэнсун юаньбао» («основная монета священной Сун»). *Об. ст.* Гладкая. Ободки широкие. Д—29, д—6. М. (Д, л. 95-1; Л, № 647). (Рис. 31).

109—112. *Л. ст.* Та же, что в № 108, но почерк чжуань. *Об. ст.* Гладкая. Д—24, д—6. М. (Д, л. 94-2; Л, № 657). (Рис. 32).

Монета № 108 достоинством в две мелкие и монеты №№ 109—112 изготовлены в 1101 г., т. е. в год цзяньчжун цзинго императора Хуай-цзуна. Это вторая сунская монета с легендой, не включающей в себя годов правления.

113—114. *Л. ст.* На поле по часовой стрелке расположена надпись, исполненная почерком синшу: «чуннин тунбао» («ходячая монета годов чуннин»). *Об. ст.* Гладкая. Д—32, д—8. М. (Д, 96-1; Л, № 674). (Рис. 33).

Монеты достоинством в 10 мелких отлиты в годы чуннин (1102—1106) в правление императора Хуай-цзуна. По преданию, образец легенды написан императором.

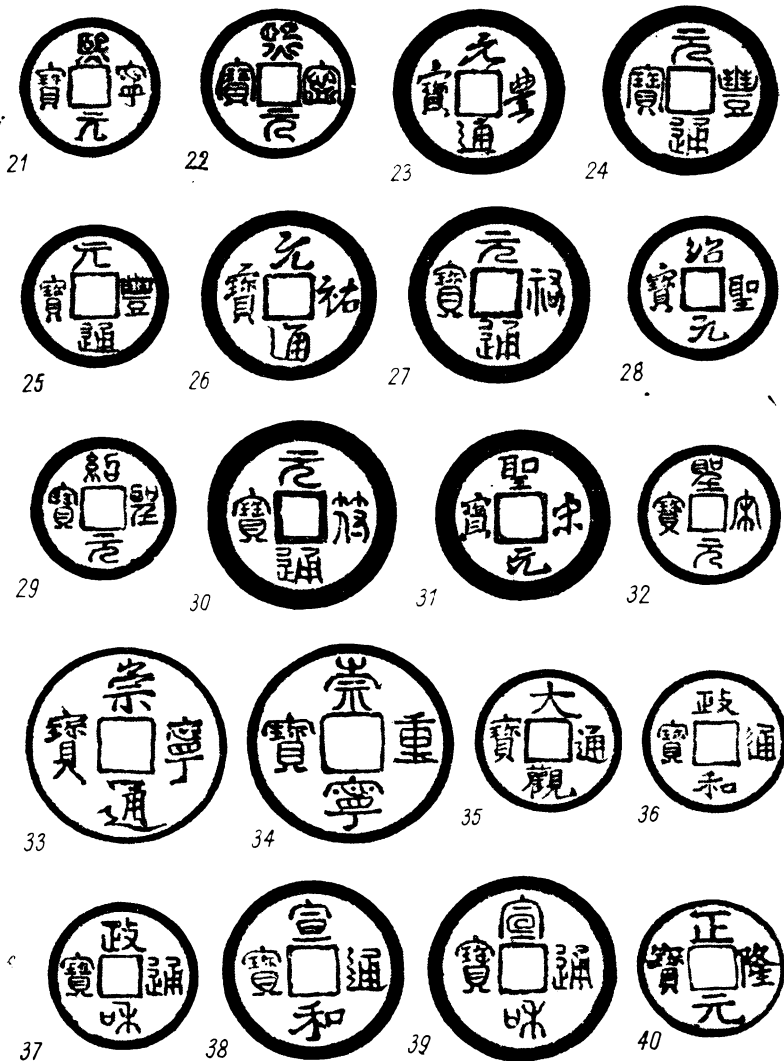
115—122. *Л. ст.* На поле надпись, исполненная почерком лишу, читается крестообразно: «чуннин чжунбао» («тяжелая монета годов чуннин»). *Об. ст.* Гладкая. Д—32, д—8. М. (Д, л. 96-2; Л, № 662). (Рис. 34).

Монеты выпущены в 1105—1106 гг., т. е. в конце годов чуннин (1102—1106), и равнялись десяти мелким.

123. *Л. ст.* Четыре иероглифа, выполненные почерком чжэньшу, читаются крестообразно: «дагуань тунбао» («ходячая монета дагуань»). *Об. ст.* Гладкая. Д—25, д—7. М. (Д, л. 97-1; Л, № 681). (Рис. 35).

Монеты выпускались с 1107 г., т. е. с первого года дагуань (1107—1110) в правление императора Хуай-цзуна, рукой которого, по преданию, выполнен образчик легенды.

124—125. *Л. ст.* Надпись, выполненная почерком лишу, читается крестообразно: «чжэнхэ тунбао» («ходячая монета годов чжэнхэ»). *Об. ст.* Гладкая. Д—24, д—7. М. (Д, л. 98-2; Л, № 689). (Рис. 36).



Монеты из клада у села Афанасьевки. Рис. II
($\frac{1}{5}$ натуральной величины)

126—127. *Л. ст.* Та же, что в №№ 124—125, но почерк чжуань. *Об. ст.* Гладкая. Д—24, д—6. М. (Д, л. 98-2; Л, № 709). (Рис. 37).

Монеты №№ 124—127 выпускались с 1111 г., т. е. с первого года чжэнхэ (1111—1117) в правление императора Хуай-цзуна.

128—130. *Л. ст.* Иероглифы выполнены почерком лишу: «сюаньхэ гунбао» («ходячая монета годов сюаньхэ»). Чтение крестообразное. *Об. ст.* Гладкая. Д—30, д—8. М. (Д, л. 101-1; Л, № 730). (Рис. 38).

131. *Л. ст.* Та же, что в №№ 128—130, но почерк чжуань. *Об. ст.* Гладкая. Д—30, д—8. М. (Д, л. 101-1; Л, № 745). (Рис. 39).

Монеты №№ 128—131 достоинством в две мелкие отливались с 1119 г., т. е. с первого года сюаньхэ (1119—1125) в правление императора Хуай-цзуна.

132. *Л. ст.* Надпись выполнена почерком чжэньшу и читается по часовой стрелке: «чжэнлун юаньбао» («основная монета годов чжэн-

лун»). Об. ст. Гладкая. Д—25, д—7. М. (Д, л. 134-1: Л, № 1008). (Рис. 40).

Эта монета выпускалась с 1158 г., т. е. с третьего года чжэнлун (1156—1160) в правление чжурчжэньского императора Хайлин-вана династии Цзинь.

Таким образом, наиболее молодой монетой клада является монета «чжэнлун юаньбао» (№ 132). По ней мы можем определить и приблизительное время его образования: по-видимому, после 1158 г., или вторая половина XII в.

Хотя все монеты клада, за исключением одной, китайские, принадлежность его определяется местонахождением. Он найден на территории, которая в XI—XIII вв. находилась во владении чжурчжэней и входила в состав их государства — империи Цзинь (1115—1234). На территории современного Приморья располагался округ Шуайбинфу (или Суйпиньфу), непосредственно подчиненный «дороге Верхней столицы» (Шанцинлу), известный также под именем округа Хуайнинфу⁵. Об этом же свидетельствует находка местной чжурчжэньской монеты, довольно редкой за пределами владений Цзинь. Чжурчжэни долго не имели своих денег и даже после их появления широко пользовались китайскими.

Состав монет клада дает нам довольно любопытные сведения о характере денежного обращения в этих местах. Эти особенности станут нам еще яснее, если мы сопоставим монеты из Афанасьевки с находками из Байчэна⁶, расположенного несколько севернее Гирия и до конца Цзинь известного под именем Шанцина — «Верхней столицы» чжурчжэней.

Анализируя таблицу можно заключить, что в Афанасьевском кладе монеты выпусков до первой половины XI в. (до 1055 г.) относительно малочисленны (цифры отклонений почти все с минусовыми отметками). В то же время монеты со второй половины XI до первой четверти XII в. (1056—1125 гг.) сравнительно многочисленны (плюсовые отметки). Более поздние китайские монеты в кладе из села Афанасьевки отсутствуют, несмотря на то что есть единственная местная монета № 132, выпущенная спустя 30 с лишним лет после последних китайских монет клада (№ 128—131). Еще лучше иллюстрируют это положение следующие цифры: монеты до 1056 г. в Байчэне составляют 314 штук, или 43% коллекции, в Афанасьевке — 37 штук, т. е. 27% клада.

Чтобы лучше уяснить себе причины преобладания китайских монет второй половины XI в. в Байчэне и особенно в Афанасьевке, необходимо вспомнить общие положения денежного обращения в государстве Цзинь. Денежная система государства чжурчжэней прошла три этапа развития. Первый период охватывает время от образования государства до появления собственных денежных знаков (1115—1154 гг.) Чжурчжэни пользовались в это время киданьскими, китайскими монетами, в том числе и старыми, а также серебром и золотом в слитках, получаемыми у этих народов в виде трофеев и дани. В 1154 г. чжурчжэни стали выпускать ассигнации, а с 1158 г. — металлические деньги и сократили ввоз китайских монет. Этот второй период длился до образования маньчжурской династии Юань (1206 г.). Третий период (1206—1234) зна-

⁵ Цзиньши («История Цзинь»), цзюань 24.

⁶ В. Я. Толмачев, *Древности Маньчжурии. Развалины Бэй-чэна. По данным археологических разведок 1923—1924 гг.*, — «Вестник Маньчжурии», Харбин, 1925, № 1, стр. 26—27. Толмачев собрал в Байчэне 747 монет, 746 определил, но 23 штуки позднее (XVII—XIX вв.), и не связаны с Шанцином.

мелуется безудержной инфляцией и исчезновением из обращения металлических монет⁷.

Т а б л и ц а

Монеты из Байчэна и из Афанасьевки

Дата выпусков	Число монет		Норма для Афанасьевки*	Отклонение	Дата выпусков	Число монет		Норма для Афанасьевки*	Отклонение
	Байчэн	Афанасьевка				Байчэн	Афанасьевка		
Династия Тан					1054—1055	16	1	3	—2
621	53	7	10	—3	1056—1063	23	8	4	+4
758—759	4	—	1	—1	1064—1067	24	7	5	+2
841—846	2	—	—	—	1068—1077	77	14	14	—
Династия Ю. Тан					1078—1085	95	20	17	+3
959	1	—	—	—	1086—1093	46	14	8	+6
Династия Сун					1094—1097	16	5	3	+2
961	5	—	1	—1	1098—1100	17	2	3	—1
976—983	4	1	1	—	1101	36	5	6	—1
990—994	9	2	2	—	1102—1106	43	10	8	+2
995—997	11	—	2	—2	1107—1110	7	1	1	—
998—1003	17	6	3	+3	1111—1117	13	4	3	+1
1004—1007	23	—	4	—4	1119—1125	3	4	1	+3
1008—1016	49	6	9	—3	1131—1162	2	—	—	—
1017—1021	7	—	1	—1	1165—1173	1	—	—	—
1023—1031	34	2	7	—5	Династия Цзинь				
1032—1033	2	—	—	—	1158—1160	4	1	1	—
1034—1037	6	2	1	+1	1178—1189	2	—	—	—
1039—1053	70	10	13	—3	Всего	723	132		
1041—1048	1	—	—	—					

* В этой графе высчитано в целых цифрах количество монет разных типов, которое могло бы быть в кладе у села Афанасьевки, если бы пропорция типов была примерно такой же, что и в большой коллекции Байчэна (723 : 132 = 5,5 : 1). В соседних графах мы отмечаем отклонения от этой нормы для монет Афанасьевского клада.

Если мы обратимся к самому Китаю, то увидим, что с начала X и по первую половину XI в. в нем ежегодно отливалось 800—1800 тыс. связок, со второй половины XI по первую четверть XII в. — 1700—5000 тыс. связок, т. е. вдвое больше⁸. Естественно, это сказывалось на монетном обращении чжурчжэней (связанном с китайским), причем в ряде случаев удается проследить даже прямую зависимость числа монет от размера выпуска их в Китае (на материале Байчэна).

Семьсот с лишним монет Байчэна, рассеянных по всему городу, как нельзя лучше отражают неуклонное уменьшение монет с южносунскими девизами годов правления императоров. Это уменьшение связано с отливом китайской монеты, выпускаемой за пределами Цзинь, и с исчезновением из обращения медной монеты вследствие инфляции.

Теми же причинами объясняется полное отсутствие южносунских монет в кладе из села Афанасьевки. Но чем же объясняется более высокий процент китайских монет второй половины XI в. и позднее в Афанасьевском кладе по сравнению с Байчэном? Возможно, тем, что деньги, найденные в Афанасьевке, принадлежали чиновнику из центра,

⁷ Пэн Синь-вэй, *Чжунго хобиши* («История денежного обращения в Китае»), Шанхай, 1954, стр. 381 (на кит. яз.).

⁸ Там же, стр. 281.

получившему на дорогу, как полагалось, звонкую монету, а не ассигнации, а может быть, это объяснялось и другими обстоятельствами. В то время как в оживленном центре — в «Верхней столице» — китайские монеты во второй половине XII в. вытеснялись чжурчжэньскими ассигнациями (причем прежде всего уменьшался приток новых китайских монет), на окраинах империи Цзинь ассигнации чжурчжэней имели ограниченное хождение и в обращении сохранялись монеты сравнительно поздних выпусков, которые в центре либо быстро исчезали, либо вовсе не попадали в сферу обращения.

Таким образом, клад из села Афанасьевки свидетельствует о большей устойчивости денежного обращения на окраине Цзинь по сравнению с положением в центре, сильнее охваченном инфляцией.