

РОССИЙСКАЯ АКАДЕМИЯ НАУК  
Санкт-Петербургский филиал Института востоковедения

# ИСЛАМ

**на территории  
бывшей  
Российской  
империи**

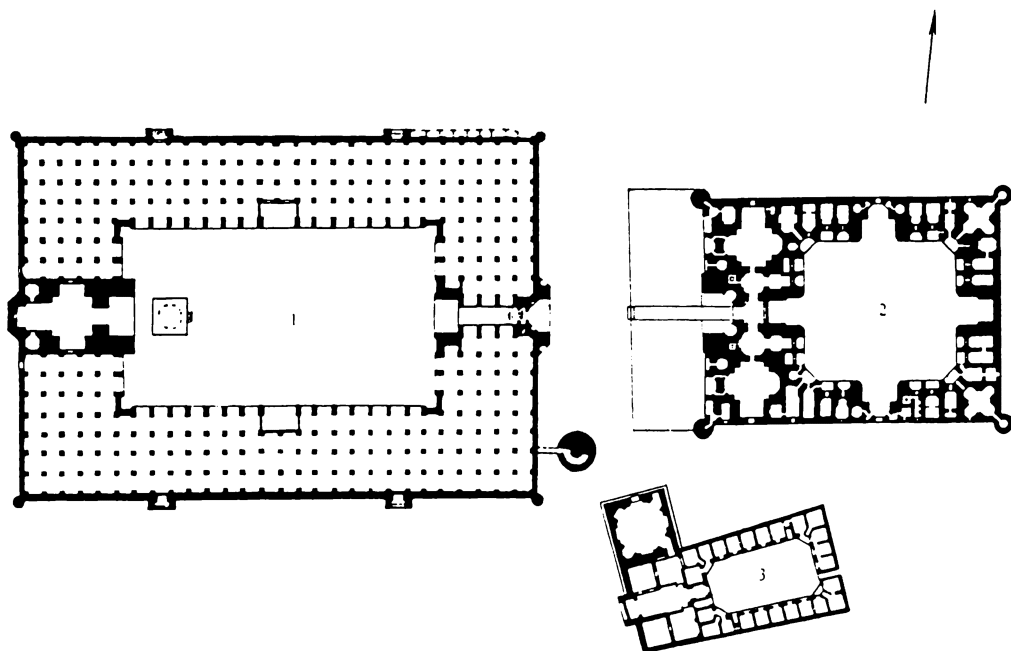
Энциклопедический  
словарь

Под редакцией С.М.Прозорова

Том I



Москва  
Издательская фирма «Восточная литература» РАН  
2006



План архитектурного ансамбля Пои (По-йи) Калан в Бухаре

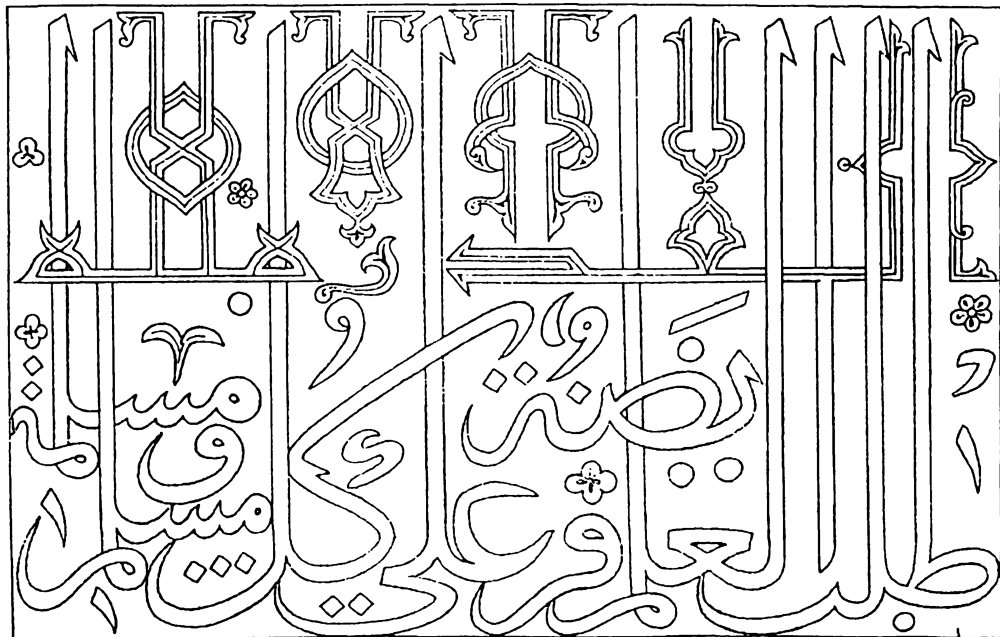
- 1) пятничная мечеть Калан или Арслан-хана;  
2) *мадраса* Мир-и 'Араб; 3) *мадраса* амира 'Алим-хана

**Пои (По-йи) Калан** («подножие Велико-го») — архитектурный ансамбль, состоящий из пятничной мечети Калан (XV в., 1514 г.), минарета Арслан-хана (1127–1129), *мадрасы* Мир-и 'Араб (1527–1536–37) и *мадрасы* амира 'Алим-хана (1914–15). Расположен в центре *шахристана*, или Хисар-и дарун («Внутренний город»), Бухары.

Первая пятничная мечеть города была основана в 713 г. арабским полководцем Кутайбой б. Муслимом в *кухандизе* (*арк*) Бухары на месте языческого храма. В 770 г. между *кухандизом* и *шахристаном* отстроили новую мечеть, которая расширялась, разрушалась и вновь отстраивалась на протяжении 350 лет. В первой четверти XII в. караханидский правитель Арслан-хан Мухаммад купил в западной части *шахристана* большой участок земли, застроенный частными домами, и распорядился перенести на эту территорию пятничную мечеть и минарет. Эта акция закончилась неудачей: недостро-

енный минарет рухнул и разрушил мечеть. Последнюю восстановили в 1121 г., а минарет, заверченный восемь лет спустя, до сих пор служит вертикальной доминантой на территории исторической части Бухары.

Как показали археологические исследования, под ныне существующей мечетью находятся остатки еще двух, нижняя из них и является постройкой Арслан-хана. В этом здании из жженого кирпича были сложены фундаменты, внешние стены, *максура* и входная часть. Галереи имели деревянное перекрытие, опиравшееся на колонны, покрытые, по свидетельству современников, прекрасной резьбой. Арслан-хановская мечеть имела те же габариты, что и ныне существующее здание. По-видимому, это была самая большая мечеть в Мавараннахре до постройки в 1399–1404 гг. мечети Биби-Ханум (*ханым/хоним*) в Самарканде. Вторая мечеть (первая четверть — середина XIV в.), возведенная на месте первой, была того же



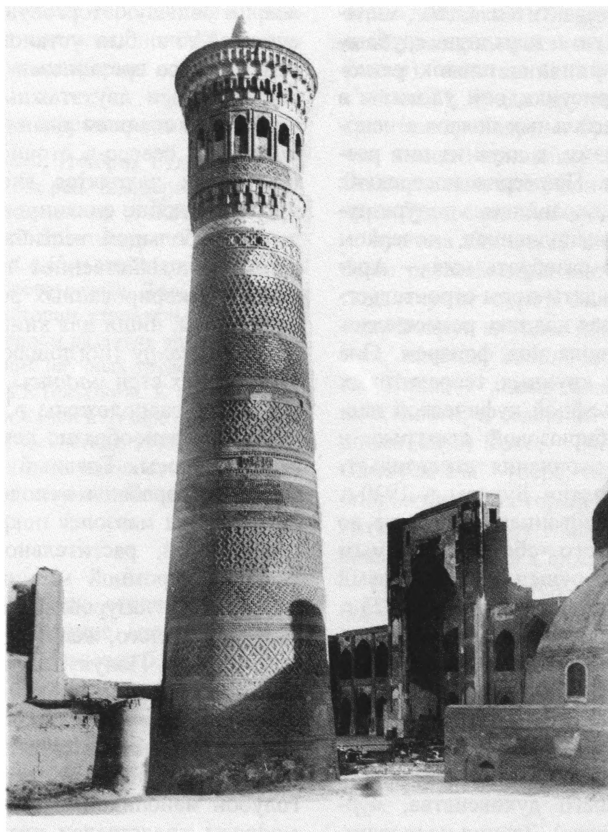
Бухара. Архитектурный ансамбль Пои (По-йи) Калан.  
Прорисовка арабской надписи на двери *мадрасы* Улуг-бека  
(выполнена в 70-х гг. XX в. архитектором В.Голиковым)

типа, но целиком кирпичная. Третье, существующее ныне здание мечети было возведено предположительно во время правления *амира* Улуг-бека. Это грандиозное сооружение (80×130 м), прямоугольное в плане, вытянуто по оси восток–запад. Внешние стены фланкированы на углах башнями. В центре восточного, главного фасада расположен входной портал с пятигранной нишей, перекрытой полукуполом на щитовидных парусах. Боковые фасады мечети, прорезанные узкими световыми отверстиями, имеют по два входа, оформленных небольшими порталами. Задний, западный портал, ориентированный на *киблу*, отмечен выступом михрабной ниши с двумя небольшими дверными проемами по сторонам, ведущими в хозяйственный двор.

Интерьер мечети — традиционный прямоугольный двор с четырьмя *айванами* на осях. Вокруг двора располагаются галереи, перекрытые 288 куполами, опирающимися на колонны. С запада продольная ось здания

завершается *максурой* — главным портално-купольным помещением с крестообразным залом, перекрытым массивным двойным куполом. Декор XV в. сохранился на главном здании — *максуре*. Барабан купола охватывает монументальная кораническая надпись, выполненная почерком *куфи* из майоликовых синих, голубых и белых плиток. Выше расположены цветочные, эпитафические бордюры и сталактитовый карниз, собранные из плиток расписной майолики. В этом же стиле декорирован и портал. В интерьере *максуры* пятигранная михрабная ниша и стены были покрыты панелью из бирюзовых майоликовых плиток в цветочном бордюре.

В 1514 г., во время правления ‘Убайд Аллаха-хана (дата — в нише входного портала), был предпринят большой ремонт соборной мечети. В помещении *максуры* устроили новую михрабную нишу, сохранившуюся до наших дней. Она декорирована эпитафическим и растительным орнаментом из поли-



Бухара. Архитектурный ансамбль Пои (По-йи) Калан. Минарет Калан.  
Фото Н.Сироткина, 50-е гг. XX в.

хромной наборной мозаики. В конце коранической надписи — имя мастера-каллиграфа: Байазид ал-Пурани. Полностью реконструируются восточный фасад и облицовка дворовых тимпанов. В их отделке широко применен шлифованный кирпич и терракота, меньше — мозаика. В тимпанах дворовых фасадов размещена повторяющаяся надпись: «Ищите знания на краю земли» (букв. «в Китае»). В 1542 г. в нишу входного портала была вмонтирована мраморная доска с текстом указа от имени 'Абд ал-'Азиз-хана об освобождении жителей Бухары от некоторых налогов (надпись выполнена каллиграфом *мир шайхом* ал-Пурани).

В начале XX в. во дворе мечети перед *максурой* бухарский мастер (*усто*, араб. ус-

*таз*) Ширин Мурадов возвел восьмигранный павильон (над остатками древнего) для *мукаббиров*.

Минарет Калан, или Арслан-хана, высотой около 50 м, опирается на 10-метровый фундамент. Его слегка сужающийся кверху ствол увенчан большим фонарем. Вход в минарет поднят над землей и соединен узким мостиком с кровлей соборной мечети. Внутри ствола вверх ведет узкая винтовая лестница, перекрытая ступенчатыми стрельчатыми арками. Она освещается пятью небольшими окнами. Лестница выводит в узкую галерею фонаря с 16 арочными проемами, огибающую круглое центральное помещение с купольным перекрытием. Поверху фонарь венчает мощный карниз из пяти ря-

дов терракотовых сталактитов. Ствол минарета «одет» в прочную и нарядную «рубашку» из жженого кирпича и плиток разнообразной формы и рисунка, они уложены в 13 широких орнаментальных поясов с неповторяющимися узорами, в двух из них располагались надписи. Примерно посередине ствола минарета сохранилась полуразрушенная надпись, выполненная почерком *куфи*. В ней можно разобрать имя — Арслан-хан и остаток от даты поры строительства «пятьсот...». Вторая надпись размещалась в верхней части ствола под фонарем. Она была составлена из крупных терракотовых плит с плоской рельефной куфической надписью, покрытой бирюзовой глазурью и содержащей дату окончания строительства — 1129 г. При взятии Бухары в 1920 г. войсками под командованием М.Фрунзе во время артиллерийского обстрела прямым попаданием был разрушен сталактитовый карниз. Во время реставрации в 1923 г. строительная надпись под ним была заменена поясом геометрической мозаики.

В первой трети XVI в. к востоку от соборной мечети возводится *мадраса*, названная по имени строителя Мир-и 'Араб ('Абд Аллах ал-'Араб ал-Йамани ал-Хадрамаути — представитель высшего духовенства, *муршид* 'Убайд Аллах-хана). Здания располагаются на одной оси, образуя систему *кош*.

*Мадраса* Мир-и 'Араб приподнята на платформе (высота почти 2 м), с высокой же *суфой* перед главным фасадом (снесена несколько лет назад во время подготовки к юбилею Бухары), фланкирована на углах массивными башнями (*гулдаста*). Главный фасад в центре подчеркнут порталом с пятигранной нишей входа, слева и справа к нему примыкают двухъярусные лоджии. Боковые и задний фасады прорезаны многочисленными окнами, закрытыми решетками — *панджара*. В интерьере продольная ось запад-восток делит здание на две симметричные части. Вход ведет в небольшой вестибюль, из которого устроены входы на лестницы, ведущие на второй этаж, в мечеть, мавзолей и коридоры, выводящие во двор. В мавзолее похоронены основатель *мадрасы* Мир-и 'Араб, 'Убайд Аллах-хан и представитель высшей духовной элиты. Закрытый решеткой оконный проем выходит из мавзо-

лея на большую торговую улицу, под ним еще в XVI в. был установлен *туг*. Прямоугольный, со срезанными углами двор *мадрасы* обведен двухэтажными жилыми *худжрами*, по его осям располагаются глубокие *айваны*, в северо-восточном и юго-восточном углах находятся входы в *дарс-хана*. *Худжры* удобно спланированы, часть из них имеет небольшой вестибюль, комнату для жилья и хозяйственное помещение. В их стенах, декорированных росписями, устроены камины, ниши для книг и посуды, у входов — *ташнау* (поглощающий колодец). В утолщениях стен *мадрасы*, между этажами и в башнях расположены в 2–3 яруса жилые каморки. Разнообразно декоративное убранство *мадрасы*. Главный фасад, дворовые порталы, барабаны куполов, тимпаны лоджий, панели мавзолея покрывает ковер эпиграфической, растительной и геометрической полихромной мозаики, составленный из резных глазурованных плиток синего, голубого, белого, желтого и темно-фиолетового цветов. Полукупол восточного дворового портала декорирован ганчем с мозаичными медальонами; цоколи стен, перекрытия входной части покрыты фигурной кладкой из шлифованной терракоты с синей и голубой майоликой. Эпиграфический декор *мадрасы* представлен цитатами из Корана. На уровне первого этажа, в нише северного дворового портала обозначена мозаичная дата — 937 (1530–31) г., свидетельствующая, вероятно, о завершении строительства и отделки первого этажа *мадрасы*.

С юга ансамбль замыкает *мадраса амира* 'Алим-хана. В XV–XIX вв. на этом месте находилась баня, один из залов которой введен в состав здания. *Мадраса* вытянута по оси запад-восток, необычна по плану. На продольной оси — порталный вход, за ним — три двора, по сторонам первого симметрично расположены помещения мечети и *дарс-хана*. Вход во второй, жилой двор также оформлен порталом, по его периметру в два этажа устроены *худжры*. В восточной части *мадрасы* — коридор, ведущий в третий, хозяйственный двор (состоял в основном из каркасных помещений, ныне снесен). На порталах *мадрасы* сохранились строительные надписи, содержащие дату постройки и имена мастеров. В оформлении здания

использованы элементы европейского архитектурного стиля: карнизы, полочки, полуколонны, но основные формы *мадрасы* традиционны.

Здания ансамбля отреставрированы.

Лит-ра: *М.Наршахи*. История Бухары. Пер. с перс. Н.Лыкашин. Под ред. В.В.Бартольда. Таш., 1897, 63–67; *Г.А.Пугаченкова, Л.И.Ремпель*. Выдающиеся памятники архитектуры Узбекистана. Таш., 1958, 79–82; *В.А.Нильсен*. Монументальная архитектура Бухарского оазиса. Таш., 1956, 83–91; *Ю.З.Шваб*. К истории строительства мечети Калян в Бухаре. Вопросы развития архитектуры в Узбекистане // Сборник научных трудов. Вып. 185. Таш., 1977, 81–87; *А.К.Богодухов*. К истории сложения ансамбля Пои Калян в Бухаре // Архитектура и строительство Узбекистана. 1983, № 5, 10–13; неопубликованные исследования автора. Переводы эпиграфики представлены Б.Бабаджановым.

*Е. Н.*

**Порадуз, х<sup>а</sup>аджа** (перс. «господин починщик обуви») — прозвание (по профессии) бухарского *суфия* Мухаммада б. Ахмада Абу Бакра ал-Искафа (сапожник; ум. в 925-26 г.). Об общественном признании х<sup>а</sup>аджи П. в Бухаре свидетельствуют бухарские хроники, называющие его «предводителем (*бузургвар*)

веры», «великим *имамом*», «ученым» (*алим*), «законоведом-практиком» (*амил*), «аскетом» (*захид*), «наставником» (*шайх*). Учениками х<sup>а</sup>аджи П. среди других были «четыре Бакра» (*чахар* Бакр) — бухарские ученые X в., чьи имена начинались с *куньи* «Абу Бакр». Впоследствии они были провозглашены предками бухарских х<sup>а</sup>аджей Джужйбари (XVI в.).

Могила х<sup>а</sup>аджи П. и кладбище вокруг нее были расположены вне городских стен, неподалеку от ворот *Саллох-хона*, к югу от них. Вокруг могилы похоронено много ученых, *шайхов*, *саййидов*: в восточной части кладбища — *мазар шайха* Сирадж ад-дина ал-Халвати, в северной части, на берегу водоема (*хауз*) Коко, — *мазар шайха* Махмуда Самбусапаза (перс.-тадж., *самбусапаз* — «пирожник»), который был одним из заместителей (*халифа*) главы регионального (*ханавада*) братства х<sup>а</sup>аджаган.

Еще в начале XX в. это кладбище считалось действующим, оно было заброшено в 30-е гг. Гробница х<sup>а</sup>аджи П. восстановлена несколько лет назад.

Лит-ра: *Насир ад-дин*. Тухфат, 13–14; *Му'ин ал-фукара*. Мулла-зада, 40.

*Б. Каз.*



**ар-Рабгузи**, Бурхан ад-дин б. Насир ад-дин (род. примерно в сер. XIII в.) — автор одной из первых тюркоязычных (чагатайских) версий «Сказания о пророках». Биографических сведений о нем сохранилось немного. Некоторое время он занимал должность *кади* в хорезмском селении Рабат-угузи, по которому и получил свою *нисбу*. Затем перебрался в центральные районы Мавараннахра и попал в свиту *амира* Тукбуги, которого исследователи отождествляют с одним из ближайших советников чагатайского хана Тармаширина (1326–1334) — *амиром* Насир ад-дином Тукбугой. Тармаширин (его ставка находилась в Нахшабе, совр. Карши) — один из первых монгольских правителей,

который со своим ближайшим окружением принял ислам. Это вызвало потребность в более понятной придворным кругам и простым людям тюркоязычной мусульманской литературе, в частности составленной в уже традиционном к тому времени жанре сказаний о пророках. Ар-Р. получил заказ и написал (завершил в 1310-11 г.) ставшее известным сочинение *Кисас ар-Рабгузи* (*Кисас ал-анбийа'*, *Китаб-и Рабгузи*). До сих пор оно рассматривалось как литературно-фольклорное, наиболее раннее огуз-кипчацкое (по мнению других — чагатайское) произведение и послужило отчасти основой для составления знаменитых древнетюркских словарей (Л.З.Будагова, В.В.Радлова).