

РОССИЙСКАЯ АКАДЕМИЯ НАУК  
Санкт-Петербургский филиал Института востоковедения

# ИСЛАМ

**на территории  
бывшей  
Российской  
империи**

Энциклопедический  
словарь

Под редакцией С.М.Прозорова

Том I



Москва  
Издательская фирма «Восточная литература» РАН  
2006

Фасады мечети расчленены поэтажными пилястрами и лопатками. С простенками в два окна на втором этаже чередуются одинарные и спаренные пилястры, а на первом этаже им соответствуют узкие и широкие рустованные лопатки. Равномерный ритм пилястр на продольных фасадах останавливается по краям узкими простенками в одно окно. Окна первого и второго этажей перекрыты лучковыми клинчатыми перемычками. Окна первого этажа имеют обрамление с «ушками» и замковым камнем. Окна второго этажа — наличники с лучковым сандриком на профилированных импостах. Декоративное оформление фасадов (пилястры, наличники окон, карниз и т.д.) характерно для «петербургского» барокко. В интерьере поверхности коробовых сводов, отделенных от стен профилированными карнизами, были украшены лепниной, аналогичной лепному декору мечети Марджани в Казани.

Мечеть в К. — памятник культового зодчества татар последней четверти XVIII — середины XIX в. с традиционным объемно-планировочным решением и оформлением фасадов и интерьеров в стиле барокко с сочетанием элементов декоративного искусства татар.

Лит-ра: Салихов, Хайрутдинов. Памятники, 161–162.

Х. Н.

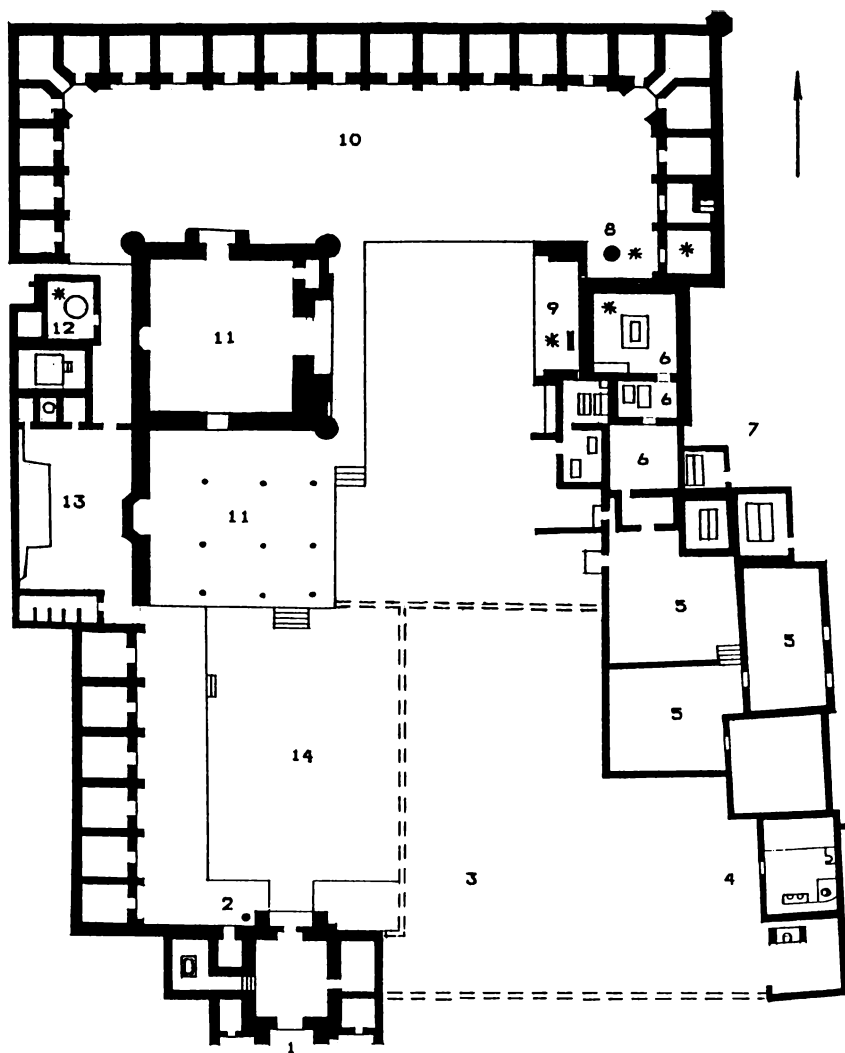
**Кыз-Биби** («Дева»), или Огои (Ага-йи) Бузург («Великая госпожа»), — женская суфийская ханака, расположенная в Джондорском районе Бухарской области (Республика Узбекистан), в 30 км к западу от Бухары. Площадь около 0,5 га, основной вход — с юга, строительный материал — жженный кирпич. Ансамбль зданий, возведенных в основном на протяжении XIX в., располагается вокруг четырех дворов.

Мечеть-ханака, состоящая из зимнего (перекрытого массивным куполом) и летнего (с плоским балочным перекрытием, опирающимся на деревянные колонны) помещений, доминирует и объединяет здания ансамбля. Ее главный фасад (оформлен монументальным порталом, декорирован шлифованным кирпичом со вставками фигурного кирпича «бантик») обращен на восток, к

мазару К.-Б. Северный фасад, выделенный небольшим порталом, связан с «монастырским» двором, который с трех сторон охватывают художры (с каминами и таишау), предназначавшиеся для длительного проживания. К южной части мечети-ханаки примыкал двор (для кратковременного пребывания паломников) с главным входом на территорию ханаки, оформленным дарвазаканой. В кибловой стене по сторонам михрабной ниши располагались два дверных проема, выводящих к колодцу, вода которого считалась целебной. После постройки в этой части бани (хаммам) и помещений для пятикратных ритуальных омовений (тахарат-хана) эти проемы были заложены.

Мазар К.-Б. представляет собой невзрачный двухкамерный мавзолей, возведенный, вероятно, в конце XVIII в. Его единственным украшением был айван, пристроенный позднее и обращенный к главному portalу мечети-ханаки. Он был декорирован резным деревом с зеркальными вставками (декорация утрачена). Под айваном располагается надгробие из темно-серого мрамора. Его форма необычна: плоская квадратная плита, пробитая в центре. Надпись, выполненная по периметру надгробия, гласит: «Это — мавзолей благоуханной, лучезарной Ага-йи Бузург. Написал презренный раб Нийаз Мухаммад-катиб, год 1223 хиджры (1808 г.)». У северной стены мавзолея возвышается туз (высокий столб) с литым навершием (панджа — «пятерня»), на обеих сторонах которого имеются надписи и дата (на лицевой стороне) — 1287 г.х. (1870–71 г.).

С юга к мавзолею К.-Б. примыкали многочисленные помещения, специально усложнявшие проход к мазару. Здесь же располагались уединенные мехмон-хана (комната для гостей), мечеть для женщин и небольшие дворы (разобраны в 30-е гг., сохранился лишь мавзолей). В мавзолей и на женскую половину ханаки мужчины никогда не входили, эта практика сохраняется поныне. Ош-хана, или халим-хана, и хозяйственный двор замыкали ансамбль с северо-востока, здесь находились многочисленные очаги и тандыры, хранилась утварь, в том числе огромные котлы для приготовления халисы (ритуальное блюдо, которое готовят специальные повара — ошпазы; основные компоненты —



30 0 30 60 М



- 1) дарваза-хана с мавзолеем суфия и служебными помещениями;  
 2) чилла-хана с тугом у входа; 3) хозяйственный двор; 4) кухня (*ош-хана*, или *халим-хана*);  
 5) женская половина; 6) мазар Кыз-Биби; 7) мусульманское кладбище; 8) туг;  
 9) айван с мраморным надгробием Кыз-Биби; 10) «монастырский» двор; 11) мечеть-ханака;  
 12) колодец; 13) баня (*хаммам*), совмещенная с *тахарат-ханой*;  
 14) двор для кратковременного пребывания паломников; 15) здание для душевнобольных
- Звездочками отмечены места отправления обрядов

баранина/говядина, но обязательно мясо барана/быка, и пшеница) для общественных трапез. Женская половина и *ош-хана* были отстроены в 1913–1914 гг. безмянным благодетелем, для этого неподалеку была сооружена большая печь (*хумдан*), в которой обжигали прямоугольный кирпич, известный как «солдати» и «европейский».

Снаружи *ханаки*, неподалеку от главного входа, находится помещение, в котором жили прикованные цепью к стене душевнобольные.

До начала 80-х гг. *ханака* была более чем наполовину засыпана движущимися песками, но оставалась популярной у жителей окрестных кишлаков.

Во время реставрационных работ была отстроена новая *ош-хана*. В *Науруз* (Новый год), в праздники разговенья (*'ид ал-фитр*) и жертвоприношения (*курбан-байрам*), в дни поминовения духов предков (четверг, воскресенье) сюда приезжает много людей. Мужчины заняты приготовлением пищи, а женщины совершают ритуал поклонения: к стволам *тугов* привязывают обетные тряпицы и носовые платки, зажигают свечи, оставляют мелкие деньги, рассыпают зерно (в помещении, непосредственно примыкающем к мавзолею К.-Б., и в самом мавзолее, у колодца, у *тугов*); воду из колодца переливают из сосуда в сосуд через отверстие в мраморном надгробии К.-Б., чтобы ребенок был умным и грамотным. На стенах мечети *ханаки* можно увидеть разные «автографы», в том числе такого содержания: «Если я женьсь, то устрою здесь *худои* для К.-Б.».

Известны три предания, которые местное население связывает с К.-Б. Первое и наиболее архаичное делает ее дочерью Соломона. Согласно второму, возникновение *ханаки* синхронно строительству *мадрасы* Мир-и Араб в Бухаре (первая треть XVI в.), а строитель последней якобы безуспешно сватался к К.-Б. Эту версию отчасти подтверждает автор Мазхар ал-'аджа'иб ва-'маджма' ал-гара'иб («Собрание удивительных историй»). Наставница (*муришда*) одного из местных ответвлений братства накшбандийа — *Мастура-ханум*, или Ага-йи Бузург, заняла этот пост после *шайха* Шади Гидйути и его супруги. В духе *муришдства* она была воспитана дедом и отцом. Среди ее *муридов* были мужчины и женщины, в частности Могол-

*ханум* (или 'Айша-ханум) — сестра Бабура и супруга Шайбани-хана. Умерла 16 рамадана 929/30 июля 1523 г.

Третье предание повествует о бездетной супружеской чете Мирзо Шарифа и Биби Шарифы. Последней было предсказано скорое рождение дочери, которая до 14 лет будет жить с родителями, а потом уйдет из дома и станет ученой (*ай-мулла*). Она отправится в место, которое называется Ага-йи Бузург, и будет там жить как посредница между Богом и людьми. Биби Ханифа — так назвали девочку — действительно к 14 годам овладела грамотой и поселилась в предсказанном ее матери месте, посвятив себя молитвам и врачеванию. Однажды она вошла в одну из *худжр* и исчезла. Каждую пятницу женщины приносили ей в определенное место воду, кислое молоко и расческу. К.-Б. мылась, никому не показываясь. Посредником между ею и людьми стал *суфий*, который позднее был похоронен в одном из помещений *ханаки*.

Лит-ра: В.А.Шишкин. Варахша. М., 1963, 135–136; Б.Бабаджанов. О женских суфийских центрах-мазарах в Средней Азии XVI–XVII вв. // Международная конференция «Средняя Азия и мировая цивилизация». Тезисы докладов. Таш., 1992, 17–18.

Е. Н.

**Кырхляр** (искаженная форма исходного тюрк. названия Кырклар — мн.ч. от *кырк* «сорок») — место захоронения 40 «мучеников за веру» (*шахидов*), одно из древнейших и почитаемых «святых» мест мусульман на Северном Кавказе. В источниках сохранились исторические названия К.: Чилтанан (перс., образовано слиянием сокращенной формы числительного *чехел* «сорок», слова *тан* «тело», «плоть», «человек» и суффикса мн.ч. *-ан*) и Джабал ал-арба'ин (араб. «Гора сорока»). Могильник у северной стены Дербента, напротив одноименных ворот Кырхляр-капы (исторические названия — Баб ал-джихад, Баб ал-кабир), главных северных ворот города. В настоящее время находится в центре северного кладбища Дербента.

К. представляет собой огороженный комплекс надмогильных саркофагов, высеченных из цельных каменных блоков. Саркофа-