

РОССИЙСКАЯ АКАДЕМИЯ НАУК  
ИНСТИТУТ ВОСТОЧНЫХ РУКОПИСЕЙ

ЧЕТЫРЕ ВЕКА  
ЭКСПЕДИЦИЙ  
В ЗЕМЛИ АЙНОВ

*Под редакцией В. В. Щепкина*

Санкт-Петербург  
2022

УДК 93/94, 327.2  
ББК 63.3(2...), 63.3(29=), 63.3(0)5, 66.4

*Рецензенты*

канд. ист. наук *А. Ю. Сеницын* (МАЭ РАН)  
канд. ист. наук *Т. А. Пан* (ИВР РАН)

*Авторский коллектив*

*В. В. Щепкин*, канд. ист. наук (предисловие, главы 1, 4);  
*С. В. Гришачев*, канд. ист. наук (глава 2);  
*А. М. Соколов*, канд. ист. наук (глава 3);  
*В. Ю. Климов*, канд. ист. наук (глава 5);  
*А. В. Климов* (глава 6);  
*О. В. Климова*, PhD (глава 7);  
*М. В. Осипова*, канд. ист. наук (главы 8, 9);  
*Е. С. Чекунова*, канд. ист. наук (глава 10).

**Четыре века экспедиций** в земли айнов. Коллективная монография / под ред. В. В. Щепкина; Ин-т восточных рукописей РАН. — СПб.: Изд-во «Арт-Экспресс», 2022. — 260 с.  
ISBN 978-5-43910-813-8

К XVII в. земли айнов — Хоккайдо, Сахалин и Курильские острова — оставались одним из последних «белых пятен» на карте мира. Вскоре туда устремились экспедиции под флагами самых разных стран: Голландии, России, Японии, Британии, Франции. Благодаря экспедициям сегодня мы располагаем обширным корпусом письменных источников по истории и культуре этого отдаленного края, но в то же время они оказали необратимое влияние на жизнь и историю местных жителей — айнов. Каждый из авторов данной книги представил свой взгляд на роль экспедиций в истории земель айнов.

ISBN 978-5-43910-813-8

© Авторский коллектив, 2022  
© Институт восточных рукописей  
Российской академии наук, 2022  
© Иванова М. Н., дизайн, 2022.

## Содержание

Предисловие	4
<b>Раздел I. Таинственная земля Эдзо</b>	<b>7</b>
Глава 1. Первые христианские миссионеры в землях айнов (1618–1622)	9
Глава 2. Экспедиция Маартена де Фриза 1643 г.: исторический и этнографический аспекты	17
<b>Раздел II. По безграничным островам</b>	<b>41</b>
Глава 3. Курильская коллекция №820 в собраниях МАЭ РАН	43
Глава 4. Записки Могами Токунаи о пребывании на Курильских островах в 1786 г.	85
<b>Раздел III. Земли айнов: обретение границ</b>	<b>107</b>
Глава 5. Инспекционные поездки японских чиновников в земли айнов в 1801 г. (по третьей тетради “Записей о Светоносном правлении добродетельного Государя”)	109
Глава 6. Первая зимовка японцев на острове Итуруп в 1803–1804 гг. (по материалам “Рассказов о северных варварах”)	151
Глава 7. Российские экспедиции в земли айнов в начале XIX в.	170
<b>Раздел IV. Земли айнов по разные стороны границы</b>	<b>203</b>
Глава 8. Йохан Адриан Якобсен: путешествие к айнам острова Сахалин	205
Глава 9. «Путешествия были у них в крови»: женщины-путешественницы в землях айнов (Мэйбл Лумис Годд, Джесси Акерман, Мэри Шэффер)	221
Глава 10. «Экспедиция в Парламент Японии»: вклад Каяно Сигэру в сохранение исторической памяти об айнах как коренном народе Японии	245
Сведения об авторах	259

## **РАЗДЕЛ ВТОРОЙ**

### **ПО КУРИЛЬСКИМ ОСТРОВАМ**

---

## ГЛАВА 3

### КУРИЛЬСКАЯ КОЛЛЕКЦИЯ №820 В СОБРАНИЯХ МАЭ РАН<sup>1</sup>

#### История формирования

В Музее антропологии и этнографии им. Петра Великого (Кунсткамера) РАН (далее МАЭ РАН) хранится одна из самых ранних в мире этнографических коллекций по культуре айнов Курильских островов. Она зарегистрирована под номером 820 и называется «Предметы айнов с Курильских островов, с этикетками Кунст-камеры». Название свидетельствует о раннем происхождении экспонатов.

#### Предметы айнов с Курильских островов, с этикетками Кунст-камеры

1. Сабельные ножны металлические японской работы. Этикетка кунст-камеры №21
2. Кортичные ножны деревянные, крытые материей, с японскими украшениями и двумя плетеными шнурками из стружек. Этикетка кунст-камеры № 15
3. Кортичные ножны деревянные айнской работы. Этикетка №37
4. Сабельные ножны японской работы на тканом поясе айнского изделия. Этикетка кунст-камеры с номером 25/19 (этикетка «№ 25» исправлена на «№ 19»)
5. Деревянные, с костяной отделкой и японским орнаментом ножны для ножа. Этикетка кунст-камеры № 31
6. Ножны для ножа, деревянные, с костяной отделкой; по-видимому айнской работы
- 7/2 Халат из японской материи /синей и белого дабы/, с шелковыми нашивками. Этикетка кунст-камеры; на одном оборвалась, на другом: «Добунной синей, азюн, курильской». № 2
8. Плетеная из осоки сумка с этикеткой: «От жителей Курильской Лопатки» № 34. Происхождение точно не известно.
9. Сумочка типа № 8, только побольше, без этикетки
10. Коврик, плетеный по типу №№ 8 и 9. Без этикетки
11. Циновка, плетеная из осоки; на ней этикетка с надписью: В. Voidore № 88 /зачеркн./, № 12 Kurilen /зачеркн./, Kurilen
12. Обломок ножен кортика. Этикетка кунст-камеры: «№ 25, ножны на подобие кортичных, Курильские»
13. Коробка из раст *baccatus* с айнским орнаментом. Вероятно, из Курильских островов

<sup>1</sup> Автор благодарит за помощь в написании главы П. Л. Белкова, В. А. Киселя, Н. П. Копаневу, Н. В. Майкову (все — МАЭ РАН) и Сасаки Сиро (Национальный айнский музей Упопой).

Коллекция была зарегистрирована Л. Я. Штернбергом. Точное время регистрации не указано, но в книге поступлений МАЭ РАН напротив коллекций №819 и №821 отмечен 1904 год, поэтому можно предположить, что и вещи с Курильских островов были зарегистрированы приблизительно в то же время. Опись отпечатана на пишущей машинке с лентой синего цвета (за исключением титульного листа) и дополнена пометками от руки.

Как следует из описи, на некоторых предметах сохранились старые этикетки. По этим этикеткам и документам XVIII века удалось установить, что коллекция сборная, большая часть входящих в нее вещей была доставлена в 1775 г. якутским купцом Прокопием Протодьяконовым, при этом некоторые вещи принадлежали сотнику камчатского Большерецкого острога Ивану Черному, несколько лет промышлявшему на Курилах.

Известно, что экспедиция И. Черного на Курильские острова началась в 1766 г. по указанию Большерецкой канцелярии и продолжалась вплоть до 1769 г. Черному вменялось, в частности, составить географическое описание островов и включать местное население в российское подданство. Участникам экспедиции удалось пройти практически всю Курильскую гряду, включая Итуруп, и составить подробное описание островов.

На Итурупе один из вождей острова преподнес И. Черному «тумикамей» — саблю в серебряной оправе, символ власти. Кроме этого, сотнику передали некоторые японские вещи, приобретенные итурупскими айнами во время их поездок на юг Хоккайдо, в частности, золотую монету<sup>2</sup>.

К сожалению, И. Черный прославился не только своими наблюдениями, но и жестокостью в отношении местных жителей, за что оказался под следствием. Вину смягчили некоторые заслуги — значительная добыча в виде шкур, а также подробное описание Курильских островов, которое называлось «Журнал или записка, учиненная казацким сотником Иваном Черным, бывшему на Курильских островах даже до 19-го острова /Итуруп/ путеследованию и усмотренных на оных примечаниях в разстоянии тех островов и живущих на оных народах и о прочем». В 1771 г. во время эпидемии оспы И. Черный умер в Иркутске<sup>3</sup>.

---

<sup>2</sup> Елизарьев В. Н. Подлинная история Курильских островов и Сахалина XVII–XX вв. М., 2007. С. 215; Полевой Б. П. Первооткрыватели Курильских островов (из истории русских географических открытий на Тихом океане в XVIII веке). Южно-Сахалинск, 1982. С. 107.

<sup>3</sup> Сведения о плавании были изложены Черным в «Журнале, или записке, учиненной казацким сотником Иваном Черным, бывшему на Курильских островах, даже до 19-го острова путешествию».

Спустя год после окончания экспедиции И. Черного, т. е. в 1770 г., к Курильским островам совершило плавание судно якутского купца П. Протодяконова и вологодского купца М. Оконишникова «Святой Прокопий», которым командовал боцманмат А. Сапожников<sup>4</sup>.

Высадившись на Уруп, А. Сапожников совершил на айнов налет. Он изъял некоторые вещи, продовольствие, убил двоих человек и потребовал выплаты ясака. Такое поведение, разумеется, вызвало у айнов негативную реакцию. Когда весной 1771 г. Курилы с промысловыми целями посетил с артелью Грачев, на о. Чирпой его убили вместе с командой. Затем айны пришли на Уруп, убили четырех членов команды «Прокопия», а следующей весной убили еще 5 мужчин и 3 женщины<sup>5</sup>.

Оставшихся в живых людей с «Прокопия» обнаружил на Симушире тюменский купец Яков Никонов, который в 1770–1772 гг. посещал с промысловыми целями Уруп и ряд других островов<sup>6</sup>. 12 сентября 1772 г. он вернул выживших в Петропавловскую гавань на Камчатку. Известно, что принимавшие участие в беспорядках промышленники подверглись наказанию, а награбленное имущество было возвращено айнам через ближних соплеменников<sup>7</sup>. Но некоторые вещи, в том числе, привезенные И. Черным, все же, отправили в Петербург.

Так, сохранилось письмо иркутского губернатора А. И. Бриля от 1774 г., согласно которому в 1770 г. из Охотска от полковника Ф. Х. Плениснера к нему были присланы при описи «разные иностранные курioзные вещи», вывезенные с Курильских островов сотником И. Черным. В описи указывалось, что многие предметы сделаны в Японии, и для точности описания их передали на опознание находящимся в Иркутске японцам. Список предметов А. И. Бриля называется «Опись вывезенным с островов сотником Черным курioз-

---

ванию и усмотренных на оных примечаниях в расстоянии тех островов и живущих на оном народов и о прочем»

<sup>4</sup> Высоков М. С. Курильские острова в XVIII столетии // История Курильских островов. URL: <http://www.kuriles-history.ru/book/chapter/11/> (дата обращения: 02.03.2020); Елизарьев В. Н. Указ. соч. С. 217.

<sup>5</sup> Полевой Б. П. Указ. соч. С. 108; Полонский А. С. Курилы / Вступ. ст. и примеч. В. О. Шубина // Краеведческий бюллетень. 1994. № 3. С. 63.

<sup>6</sup> Полевой Б. П. Указ. соч. С. 112; Полонский А. С. Указ. соч. С. 63. Будучи еще на Уруп, Я. Никонов вступил в конфликт с А. Сапожниковым — тот запрещал Никонову производить промысла бобров «...на том основании, что он все лето объезжал кругом остров и очистил его от неприятелей — мохнатых» (Полонский А. С. Указ. соч. С. 79).

<sup>7</sup> Полонский А. С. Указ. соч. С. 63.

ным вещам» — он хранится в СПбФ АРАН, и несколько раз публиковался<sup>8</sup>.

**Опись вывезенным с островов сотником Черным курioзным вещам (список Бриля)**

1. Тумикамуи: в серебряной оправе, а по переводу сильной военной враг. По объяснению находящихся в Иркутске японцев — сабля «которой носят островных жителей старшины через плечо на перевези». Что касается перевода, то слово туми на айнском языке означало «война», а камуй — божество.
2. Одна палочка под лаком небольшая с одной стороны гладкая, а с другой резные фигуры. Которую употребляют вместо ложки. Из разъяснений японцев - употребляется островными жителями для поднятия усов, в то время, кто чево из старших пить будет.
3. Тумикамуи же в медной оправе купленной им же Черным.
4. Сабля с ножнами деревянными резными под лаком и с перевезью и с черенем в оправе серебряной.
5. Круг медной в серебряной же оправе. Согласно японцам, употребляется к ефесу сабли работы японской же и называется по-японски цуба.
6. Четыре круга сабельных медных в серебряных оправках.
7. Пять череньев сабельных деревянных под лаком в серебряных же оправках. Согласно японцам, по-японски называется тисо, делается в японских местах для островных народов.
8. Три палочки деревянных под лаком, кои употребляются вместо вилок. Согласно японцам, по названию хаши и употребляются при кушании.
9. Два азяма шитые разными узорами, в них один дабунный, а другой плетения из лыка из дерева. Согласно японцам даба японская, а дело островных народов.
10. Одне чулки шитые же разными узорами.
11. Один лук. Согласно японцам, островных жителей у стрел копейца намазывается некоторым ядом.
12. Осьмнадцать стрел.
13. Один ножик с ножнами деревянный с верхнего конца костью оправлены. Согласно японцам, работы островной.
14. Чашек деревянных больших и малых подвояных черным и красным лаком. Согласно японцам, работы японской.
15. Два подноса таких же. Согласно японцам, японской же работы.
16. Две раковины большие, коих кроме 22-го острова нигде не находится. Согласно японцам, морских раков.

<sup>8</sup> Летопись Кунсткамеры. 1714–1836 / Авт.-сост. М. Ф. Хартанович, М. В. Хартанович. Отв. ред. Н. П. Копанева, Ю. К. Чистов. СПб.: МАЭ РАН, 2014. С. 635–637; Хартанович М. В. К истории приобретения коллекций по этнографии народов островов Тихого океана для Кунсткамеры Академии наук во второй половине XVIII в. // Вестник ДВО РАН. 2015. № 5. С. 145; СПбФ АРАН. Ф. 3. Оп. 8. Д. 1. Л. 46–48.



17. Из японских денег две золотые монеты с их надписными литеры, весу в обоих без мала восемь золотников. Согласно японцам, по надписи японской работы, а признавать китайскими.
18. Три парки птичьих, шитых тамошними разными манерами. Согласно японцам, работы островных жителей.
19. Три кушака. Согласно японцам, на навесках с дырками медных японских тринадцать денег, называемых по-японски те, а кушак островных жителей.
20. Серы горючей полфунта. Согласно японцам, которой как на островах, так и в Японии довольно имеется, а называется самородная.
21. Незнаемой земли или какой руды. Согласно японцам, какой именно, они не знают.
22. Такой же неизвестной вещи, похожей на колчедан восемь золотников. Согласно японцам, по их названию таунян.
23. Вынутых из раковин больших и малых жемчужин пол золотника. Вынимаются из морских раковин.
24. Котел чугуновой с ножками японской один. Согласно японцам, работы японской.
25. Животная морская. Согласно японцам, какого роду не знают.
26. Одне серьги с четырьмя корольками. Согласно японцам, работы островных жителей, а корольки японские.
27. Ножны деревянные, одне по концам костью оправлены. Согласно японцам, работы островных жителей.
28. Ножны же простые сабельные маленькие.
29. Один круг сабельный медной. Согласно японцам, употребляется к эфесу сабель работы японской и называется цуба.
30. Три гвоздя железные заржавелые. Согласно японцам, работы японской, а употребляются к деланию судов.

И коллекции, и опись предметов от И. Черного было решено отправить В. Г. Орлову, занимавшему должность директора Академии наук — «...собранные вещи отправлены В. Г. Орлову с описью»<sup>9</sup>.

Однако, как отдельное самостоятельное собрание коллекция И. Черного вывезена не была. Ее, очевидно, объединили с другими вещами, и П. Протодьяконов доставил все это в Петербург в 1775 г.<sup>10</sup> Сохранился общий список вещей, озаглавленный «Следующие вещи, которые вывезены из Курильских островов Якутским купцом Протодьяконовым, вступил в Кунсткамеру 1775 года генваря 28 дня».

Список П. Протодьяконова впервые появляется на страницах «Каталога находящимся в императорской Кунсткамере всяким художественным и редким вещам». На него в связи с Протодьяконовым в

<sup>9</sup> Летопись Кунсткамеры. С, 337.

<sup>10</sup> В XVIII в. коллекции нескольких собирателей нередко объединяли по географическому принципу (Корсун С. А. Американистика в Кунсткамере (1714–2014). СПб.: МАЭ РАН, 2015. С. 12, 13).

2011 г. указала М. В. Хартанович, занимавшаяся историей кунсткамерных манекенов<sup>11</sup>. Далее, старший научный сотрудник Отдела этнографии Австралии, Океании и Индонезии МАЭ РАН П. Л. Белков, атрибутировавший ранние коллекции музея по сохранившимся на предметах этикеткам и старым документам, установил, что некоторые айнские вещи с Курильских островов из коллекции 820 происходили от Протодяконова<sup>12</sup>.

Составление «Каталога находящимся в императорской Кунсткамере всяким художественным и редким вещам» было начато в 1770 г. С. К. Котельниковым, занимавшим в 1771–1797 гг. должность библиотекаря и являвшимся руководителем и библиотеки, и Кунсткамеры (в XVIII в. составляли единое учреждение Императорской Академии наук). Тогда была проведена сверка коллекций и составлены этикетки. Каталог велся до 1797 г., когда С. К. Котельников был уволен<sup>13</sup>.

Оглавление каталога содержит раздел, который называется «Вещи с Курильских островов от купца Протодяконова»<sup>14</sup>. В этом разделе приводится довольно обширный номерной список (свыше 30 предметов) и дается важная информация, свидетельствующая о времени поступления экспонатов. Список предметов носит название «Следующие вещи, которые вывезены из Курильских островов Якутским Купцом Протодяконовым, поступили в Кунсткамеру 1775 года Генваре 28 дня»<sup>15</sup>.

**Следующия вещи, которая вывезены из Курильских островов Якутским Купцом Протодяконовым, поступили в Кунсткамеру 1775 года Генваря, 28 дня (список Котельникова)**

1. Азям синей дабунной обложен по их манеру фанзою с разными фигурами. на японце
2. Четыре (вычеркнуто) три дабунных же синия пестрыя Азяма, в числе коих один ветхой. один на курилке
3. верхней Азям стеганой на хлопчатой бумаге. На японце
4. Азям сделанной из травы, у которого на зади разнаго цвету узоры (все предложение с цифрой вычеркнуто)
5. Платье из птичей кожи с перьями, у которого на зади пришиты утиные носочки
6. Шесть рукавов от Азямов с разными фигурами. два на алеутке

<sup>11</sup> Хартанович М. В. Манекены Кунсткамеры Петербургской Академии наук конца XVIII в. // Радловский сборник: научные исследования и музейные проекты МАЭ РАН в 2010 г. Ред. Чистов Ю. К., Рубцова М. А. СПб.: МАЭ РАН, 2011. С. 120, 121.

<sup>12</sup> Белков П. Л. Очерки истории ранних океанийских коллекций МАЭ. СПб.: МАЭ РАН, 2015. С. 131; Хартанович М. В. Манекены Кунсткамеры. С. 121.

<sup>13</sup> Белков П. Л. Указ. соч. С. 131.

<sup>14</sup> СПбФ АРАН. Ф. 3. Оп. 1. Д. 2245. Л. 2.

<sup>15</sup> Там же. Л. 38.

7. Три пояса с утиными носками, кои опуше(ны?) сверху бобром, и притом Китайския деньги и синия пронизки
8. Лисей хвост /ветхой/
9. Ковер из Морской травы
10. два мешечка для содержания женскому полу разных вещей, из коих в одном два мотка сученых из жил китов
11. Калчан или по Курильскому названию тул с стрелами, и при нем лук только без тетивы
12. Бумажной сверток с чаем
13. деревянная разноцветная линейка покрытая лаком, на которой вырезаны разные фигуры, и при ней три деревянные тоненькия палочки, из коих две черныя, а третья красная
14. Пара серег
15. Четыре красныя деревянныя чашки с поддонышком
16. Четыре черныя деревянныя лакированныя чашки разной величины с цветочками и с поддонышком, внутри коих выкрашено красною краскою
17. Такая же черная лакированная чашка, только без цветочков (все предложение с цифрой вычеркнуто)
18. деревянная чашка кофейнаго цвета, лакированная (все предложение с цифрой вычеркнуто)
19. такая же чашка каштаннаго цвета с травками, внутри коей выкрашено красною краскою, лакированная (все предложение с цифрой вычеркнуто)
20. два деревянных подноса, из коих один черный, а другой красный, оба лакированные
21. Кортичные ножны с посеребренными припайками и с крючком
22. Сабельные ножны с посеребренными припайками
23. Сабельные ножны и с такими же припайками
24. Три сабли с деревянными ножнами, в числе коих одна с деревянным череном
25. Четыре сабельные ножны, обшитые черною кожею с ветхими портупеями
26. две сабельные портупеи
27. Сабельные ножны с посеребренною во круг оправою и с позолочеными погонами
28. Трое сабельные ножны, оклеены рыбьею кожею с красною медною посеребренною оправою
29. Четыре сабельные же ножны другога манера с посеребренною оправою и с погонами
30. Двои сабельные же широкие ножны с медною оправою
31. Ножны на подобие кортичных, оклеены рыбьею кожею с медною оправою
32. Шесть сабель с деревянными ножнами оклеены кожею под черным лаком
33. Две сабли с деревянными же ножнами и скостяною оправою
34. Две сабли без ножен

35. Сабельные ножны с медною во круг оправую
36. Такие же ножны оклеены рыбьею кожею и с медною оправую
37. Трой деревянные ножны разнаго виду и величины, из коих в одних воткнут нож с деревянным череном
38. Четыре сабельные черена с посеребреную во круг оправую
39. два сабельные же черена, из коих один с теркунцом (?), а другой с цепочкою, а оба с медною оправую
40. Три Черена разных манеров с медною же оправую
41. Шесть череньев, из коих пять с посеребреную оправую, а шестой с медною
42. Три сабельные черена под посеребренными обои
43. Восемь разных сабельных череньев
44. Две сковородки (слово "сковородки" зачеркнуто карандашом и над ним карандашом же написано "эфесные чашки"; слово "эфесные" так же зачеркнуто — А. С.) от сабельных эфесов обложены по круг серебром
45. Три сабельные же сковородки чеканная с посеребреную по краям оправую
46. Пять сковородок медных с посеребреную по круг оправую
47. Три Сабельные маленькия сковородки с посеребреную по краям оправую
48. восемь медных сковородок от сабельных эфесов
49. Семнатцать сабельных же сковородок разной величины, и фигуры
50. Сеть в двух сумах (карандашом сделана приписка с указанием номера - "№3", и этот номер карандашом же перечеркнут)
51. три чугунные котла ветхие (все предложение с цифрой вычеркнуто)
52. три железные гвоздя<sup>16</sup>

Примечательно, что список Бриля информативнее списка Котельникова, поскольку ко многим экспонатам в нем даются разъяснения, сделанные японцами. Например, из него следует, что «три железные гвоздя» — это гвозди японского производства, которые использовались при изготовлении судов.

*Сравнив списки Бриля и Котельникова*, становится понятным, что некоторые предметы в них совпадают. Например, в обоих присутствуют три железных гвоздя, три кушака с монетами, два лакированных подноса. Это означает, что именно Протодьяконов доставил коллекцию Черного, собранную во время экспедиции 1766–1769 гг.

Однако нельзя не заметить, что в списке Котельникова все же больше предметов. Так, у Черного упоминается шесть гард от мечей,

<sup>16</sup> После списка карандашом отмечено "Кончено". Ниже карандашом же написано "Не найдено" и под этой надписью перечислены номера: 1, 2, 3, 4, 5, 6, 8, 17, 18, 19, 51. И надпись "Не найдено", и номера перечеркнуты чернилами.

тогда как у Протодяконова их 38 штук. У одного всего несколько ножен, тогда как у другого — 23 штуки (не считая ножен с клинками). При этом есть такие вещи, которые не упоминаются у Черного, например, лисий хвост, ковер из морской травы, две женские сумки для мелких вещей. Очевидно, что кроме вещей сотника Черного, Протодяконов привез предметы, приобретенные лично, или полученные от других собирателей<sup>17</sup>.

Не вызывает сомнения, что некоторые старые этикетки из коллекции №820, сохранившиеся на вещах и отмеченные в описи, датируются временем поступления, т. е. 1775 г. В конце XVIII в. многие были исправлены сотрудником Кунсткамеры О. П. Беляевым<sup>18</sup>.

О. П. Беляев совместно с И. Ф. Буссе, также служившим при Императорской Академии наук и временно исполнявшим с 1797 по 1800 гг. должность библиотекаря, составил «Каталог искусственным вещам и одежде разных европейских, азиатских и американских народов», изданный в 1799 г. который в настоящее время хранится в СПбФ АРАН. Обнаружил его не так давно П. Л. Белков: «...документ представлен в двух экземплярах: один — несшитый, с редакторскими поправками, другой — переписанный набело в переплете»<sup>19</sup>.

Экспонаты коллекции Протодяконова в каталоге Беляева включены в разделы «Статья XXVI. Платье и Уборы Курильские» и «Статья XXXIV. Вещи разных народов». При этом информация о коллекции, исключая нумерацию, нашла отражение в «новом» каталоге почти без изменений.

П. Л. Белков указал на еще один документ с тем же названием «Каталог искусственным вещам и одежде разных европейских, азиатских и американских народов», созданный И. А. Алексеевым в 1807 г., и хранящийся в настоящее время в МАЭ РАН<sup>20</sup>.

<sup>17</sup> В каталоге Котельникова имеется раздел «Платье и вещи разных народов, а именно:» со статьей, которая носит название «Камчадалское и жителей Олеутских и других к Америке простирающихся островов». В ней есть следующая запись: «15 и 16. Две сабли с деревянными черенками из которых одна длиною 9 вершков (около 40,0 см) кроме черена; шириною в 3 четверти вершка; другая длиною в полтора («полтора» вычеркнуто) пол аршина (около 35,56 см) кроме черена, шириною в вершок в шкафе («в шкафе» вычеркнуто)» (Белков П. Л. Указ. соч. С. 156). Это также могли быть японские изделия, принадлежащие некогда айнам.

<sup>18</sup> Белков П. Л. Указ. соч. С. 155, 159. О. П. Беляев в 1789–1797 гг. занимал должность «помощника надсмотрителя» Кунсткамеры. В его обязанности входило составление каталогов коллекций, хранение их, а также и экспонирование. Он провел сверку всех этнографических коллекций Кунсткамеры и предпринял попытку новой систематизации – в 1794 г. стал делать рукописные этикетки с возрастающей нумерацией от единицы ко всему этнографическому фонду. Кроме номеров на этикетки помещались название предмета, а иногда фамилия собирателя и краткое пояснение (Белков П. Л. Указ. соч. С. 155, 159; Корсун С. А. Указ. соч. С. 14, 15).

<sup>19</sup> Белков П. Л. Указ. соч. С. 115, 124; СПбФ АРАН. Р. IV. Оп. 1. № 105. Л. 55, 68, 69.

<sup>20</sup> МАЭ РАН. К-IV. Оп. 1. № 9. Л. 1–14.

По всей видимости, этот каталог создавался в ходе инвентаризации вещей, осуществлявшейся по местам хранения. Из него становится понятным, что курильские экспонаты находились в разных местах. Впрочем, данный каталог не охватил все этнографическое собрание академии — «Либо он просто не был завершен, либо утратил какие-то части»<sup>21</sup>. Для данной статьи большой интерес представляет каталог Беляева.

**Каталог искусственным вещам и одежде разных европейских, азиатских и американских народов (список Беляева)**

**Статья XXVI. Платье и уборы курильские**

1. Азиям синей дабунной, обложен по их манеру фанзою с разными фигурами (см. на статуе японца)
- 2.3.4. Три Дабунных же синих пестрых азиямов (см один на статуе остячки)
5. Верхний азиям стеганой на хлопчатой бумаге (см. на статуе японца)
6. Шесть рукавов от азиямов с разными фигурами (см. два на статуе алеутки)
- 7.8. Два ковра из морской травы
9. Три пояса с утиными носами, опушенные сверху бобром; при них китайские деньги и синие пронизки

**Статья XXXIV. Вещи разных народов**

8. два мешечка, в которых курильские женщины держат всякие вещи из коих в одном два мотка сученых из жил ниток
9. Колчан с стрелами и при нем лук без тетивы — их же (курильцев)
10. Бумажный сверток с чаем их же
11. Деревянная разноцветная линейка, покрытая лаком, на которой вырезаны разные фигуры, и при ней три деревянные тоненькия палочки, из коих две палочки, из коих две ("из коих две" зачеркнуто — А. С.) черная, а одна красная — их же
12. Четыре красныя деревянные чашки — их же
13. Два деревянные подноса лакированные один красный, другой черный — их же
14. Четыре черныя деревянные лакированныя чашки разной величины с цветочками, внутри выкрашенныя красное краскою — их же
15. Кортичные ножны курильцов с посеребренными припайками ("с посеребренными припайками" вычеркнуто — А. С.)
16. Сабельные ножны с посеребренными припайками же
17. То же — их же
18. Три сабли с деревянными ножнами в числе коих одна с деревянным череном — их же
19. Четыре сабельных ножен, обшитых черной кожею с ветхими портупеями — их же
20. Две сабельныя портупеи — их же

<sup>21</sup> Белков П. Л. Указ. соч. С. 103, 104.

21. Сабельные ножны с посеребренной во круг оправою и с позолоченными погонами — их же
22. Трое сабельные ножны, оклеены рыбьею кожею, с красною медною посеребреною оправою — их же
23. Четыре сабельные же ножны другаго манера с посеребряною оправою и с погонами — их же
24. Двои сабельные же широкие ножны с медною оправою — их же
25. Ножны на подобие кортичных, оклеены рыбьею кожею с медною оправою — их же
26. Шесть сабель с деревянными ножнами оклеены кожею под черным лаком — их же
27. Две сабли с деревянными же ножнами и костяною оправою — их же
28. Две сабли без ножен — их же
29. Сабельные ножны с медною вокруг оправою — их же
30. Такие же оклеены рыбьею кожею и с медною оправою — их же
31. Трои деревянные ножны разнаго виду и величины, из коих в одних воткнут нож с деревянным череном — их же
32. Четыре сабельных черена с посеребреною вокруг оправою — их же
33. Два сабельных черена, из коих один с шеркунцом, а другой с цепочкою, оба же с медною оправою — их же
34. Шесть черенев, из коих пять с посеребряною оправою, и один с медною — их же
35. Три сабельные черена, с посеребряною оправою — их же
36. Восемь разных сабельных черенев — их же
37. Три черена
38. Две чашки от сабельных эфесов, обложенныя серебром — их же
39. Три сабельные же сковородки чеканныя с посеребряною по краям оправою — их же
40. Пять сковородок медных, с посеребряною во круг оправою — их же
41. Три сабельныя тоненькия сковородки с посеребряною покраям оправою — их же
42. Восемь медных сковородок от сабельных эфесов — их же
43. Семнадцать сабельных сковородок разной величины и фигуры — их же
44. Три железных гвоздя — их же
45. Сеть — их же

В начале XIX в. произошло разделение Кунсткамеры на ряд самостоятельных музеев. В частности, в 1818 г. был создан Азиатский музей, куда перешла значительная часть восточных коллекций, в том числе, японские и китайские вещи, а также древности из сибирских

могильников, одежда и утварь айнов<sup>22</sup>. Затем появился Этнографический музей, и значительная часть предметов из Азиатского музея вошла в его состав<sup>23</sup>. В 1879 г. Этнографический музей расформировали вместе с существовавшим тогда Анатомическим кабинетом, после чего они были преобразованы в Музей антропологии и этнографии<sup>24</sup>.

В ходе трансформаций, происходивших с музейными коллекциями, некоторые из них, в том числе коллекция Протодяконова, утратили свою цельность и распались. При этом многие вещи оказались безымянными. Лишь недавно сотрудниками МАЭ РАН установлено, что некоторые экспонаты из сборной коллекции 820 связаны с Черным и Протодяконовым, более того, в фондах Зарубежной Азии МАЭ РАН удалось обнаружить и другие предметы якутского купца.

Из 13 номеров, входящих в коллекцию №820, более или менее точная датировка возможна в отношении халатов и ножен — середина XVIII века. При этом ножны от ножа с костяной оправой были собраны И. Черным и являются самыми старыми.

Плетеные изделия и деревянная коробка, возможно, изготовлены позднее и с Протодяконовым не связаны. Учитывая то, что зарегистрирована коллекция в начале XX в., датируются эти предметы не позднее конца XIX в.

Если говорить о географической локализации, 12 экспонатов можно отнести к курильским айнам и еще один (коробка) — айнам Сахалина. Места производства и бытования халатов различны. Хотя айны использовали их на Курильских островах, изготовили на Хоккайдо.

Подробнее о датировке предметов из коллекции №820, определении их места изготовления и бытования речь пойдет в следующих параграфах.

### **Атрибуция ножен**

Напомним, что всего в коллекции 13 номеров, тематически разбитых на три блока. Первый блок составляют ножны, второй — одежда, а третий — хозяйственные принадлежности. Лишь один экспонат

<sup>22</sup> Летопись Кунсткамеры. С. 490.

<sup>23</sup> Сохранилась опись японских вещей, переданных из одного музея в другой — № 677. Белков П. Л. Список Азиатского музея и другие каталоги Академической Кунсткамеры и Музеума Императорской Академии наук (конец XVIII – первая четверть XIX в.) // Кюнеровский сборник. Материалы Восточноазиатских и Юго-Восточноазиатских исследований. Этнография, фольклор, искусство, история, археология, музееведение. 2013. Вып. 7. С. 16; Чистов Ю. К. Этнографические коллекции Кунсткамеры (1714–1836). К вопросу об институционализации этнографии как научной дисциплины в России // Уральский исторический вестник. 2017. № 4 (57). С. 142.

<sup>24</sup> Чистов Ю. К. Указ. соч. С. 142.



— ножны под номером 12 — следует в конце списка и, таким образом, выпадает из общей тематической схемы. В данном параграфе будут рассмотрены ножны. В коллекционной описи они расположены следующим образом:

1. Сабельные ножны металлические японской работы. **Этикетка кунст-камеры № 21**
2. Кортичные ножны деревянные, покрытые материей, с японскими украшениями и двумя плетеными шнурками из стружек. **Этикетка кунст-камеры № 15**
3. Кортичные ножны деревянные айнской работы. **Этикетка № 37**
4. Сабельные ножны японской работы на тканом поясе айнского изделия. **Этикетка кунст-камеры с номером 25/19** (этикетка «№ 25» исправлена на «№ 19»)
5. Деревянные, с костяной отделкой и японским орнаментом ножны для ножа. **Этикетка кунст-камеры № 31**
6. Ножны для ножа, деревянные, с костяной отделкой; по-видимому айнской работы
12. Обломок ножен кортика. **Этикетка кунст-камеры: «№ 25, ножны на подобие кортичных, Курильские»**

Первым номером коллекции являются японские ножны от меча с металлической гарнитурой (МАЭ РАН, №820-1), на которых сохранилась этикетка «№ 21» (Рис. 1).

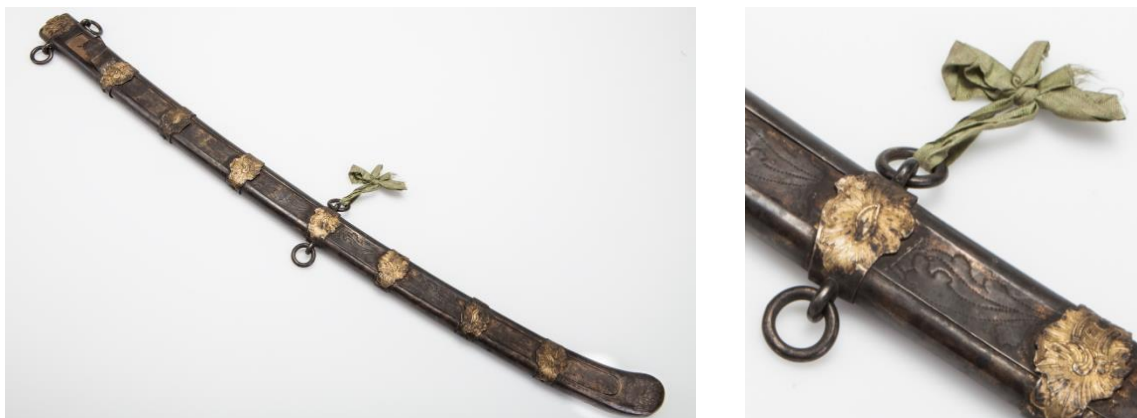


Рис. 1. Имитация ножен с металлической гарнитурой айнов Курильских островов. МАЭ РАН, № 820-1. Источник: Фотоархив МАЭ РАН.

Следует отметить, что данный экспонат представляет собой не столько ножны, сколько имитацию, изготовленную японцами для айнов по типу меча *тати*, но меньшего размера и с отступлением от канона. Сделана имитация в виде слабоизогнутой цельнорезной деревянной пластины, вставленной в металлический каркас. Общие размеры 60,0 x 3,2 x 1,4 см.

Такие ножны айны называли заимствованным из японского языка словом сая или исконными терминами *сирка* и *кэпусьнэ*. В качестве предмета культа они часто использовались самостоятельно, но иногда дополнялись рукоятью и портупеей. Айны вешали их по праздникам в жилище или на сакральной изгороди *нуса*.

Каркас ножен состоит из двух боковых округлых торцевых пластин и состыкованных с ними наконечников, образующих с одного конца «пятку», с другого — устье. Все они изготовлены из серебра и покрыты бесцветным лаком. С лицевой стороны сбоку по всей длине ножен пропущена узкая пластина из медного сплава, украшенная чеканкой в виде растительного орнамента. Пластина заходит краями под торцевые части и дополнительно крепится к деревянной основе при помощи декоративных накладок, изготовленных также из медного сплава.

Накладки обхватывают ножны по периметру наподобие колец. Всего их восемь, они следуют от устья до пятки друг за другом на определенном расстоянии, при этом последняя венчает устье.

Две накладки, одна из которых расположенная у устья, а другая по центру, снабжены кольцами — по одному слева и справа на каждой. Они выполнены в подражание декоративным кольцам *аси*, использовавшимся на японских ножнах мечей *тати* для крепления шнуров перевязи. Отличие заключается в том, что по японской традиции кольца располагались рядом вверху ножен. На одном из центральных колец айнских ножен закреплена шелковая лента светло-зеленого цвета, завязанная бантом.

С лицевой стороны накладки украшены штампованным декором и позолотой. Прослеживается два мотива, которые чередуются друг за другом. Один из них включает в себя элемент, напоминающий свернутую циновку.

Должно быть, сюжет орнамента представляет изображение даров, которые высокопоставленные айны преподносили главе клана Мацумаэ, во время обряда *уймаму*. Такие дары изобразил японский художник Кодама Тэйрё на картине «Кодай эдзофу:дзоку-но дзу (古代蝦夷風俗之図)» («Иллюстрация древних обычаев эдзо»)» (Рис. 2). Точная дата создания картины неизвестна, но предполагается, что она была написана в середине – второй половине XVIII века<sup>25</sup>.

<sup>25</sup> На картине изображены айны, пришедшие в Мацумаэ для участия в обряде *уймаму*. Показаны два благородных нисья в богатом одеянии, мать с ребенком, а также двое помощников позади, несущих за спиной дары (Сасаки Тосикадзу. Аину э-но сэкай (8). Кодама Тэйрё: «Кодай эдзофу:дзоку-но дзу» (бубун) アイヌ絵の世界 (8) 小玉貞良「古代蝦夷風俗之図」(部分) («Мир



Рис. 2. Кодама Тэйрё, «Кодай эдзофу:дзоку-но дзу», фрагмент (слева). Сер. — 2-я пол. XVIII в. Источник: Hokkaido: kaitaku 2007: 32. Декоративные накладки ножен № 820-1 (справа). Источник: Фотоархив МАЭ РАН.

С выгнутой стороны «ножен» накладки крепятся к ребру при помощи гвоздиков. Центральная накладка с кольцами прибита гвоздиком к тыльной стороне. Тыльная сторона ножен без продольной металлической пластины, поэтому между боковинами видна деревянная основа. Дерево покрыто лаком, образующим декор в виде красных прожилок изломанной формы. Следует также отметить, что в устье вставлена металлическая заглушка с прямоугольным отверстием. Сквозь отверстие видна торцевая часть деревянной основы.

Хотя в описи есть указание на этикетку с номером 21, и она действительно присутствует на ножнах, данный экспонат соответствует по списку Котельникова номеру 27 — «Сабельные ножны с посеребренной во круг оправою и с позолочеными погонами», при этом предмет отсутствует в более раннем списке Бриля<sup>26</sup>.

При внимательном изучении этикетки оказалось, что изначальный номер на ней был исправлен, и на это ранее указывал Б. Л. Белков<sup>27</sup>. В цифре 27 семерка перечеркнута по вертикали, так, что номер из «27» превратился в «21». Очевидно, исправление внес в конце XVIII в. О. П. Беляев, занимавшийся систематизацией старых коллекций.

Правка номеров делалась по-разному. В одних случаях номер перечеркивался, и вместо него писался новый, в других — к предмету просто навешивалась дополнительная текстовая этикетка<sup>28</sup>. В данном

айну-э (8). Кодама Тэйрё «Изображение древних обычаев айнов» (фрагмент). URL: <https://www.nikkei.com/article/DGKKZO58080360V10C20A4BC8000/>.

<sup>26</sup> СПбФ АРАН. Ф. 3, Оп. 1. Д. 2245. Л. 69.

<sup>27</sup> Белков П. Л. Очерки истории ранних океанийских коллекций МАЭ. С. 157.

<sup>28</sup> Там же. С. 155.

случае, исправлен сам оригинал, что затрудняет расшифровку первоначальной надписи.

Примечательно, что именно под номером 21 экспонат значится в списке Беляева как «Сабельные ножны с посеребренной во круг оправою и с позолоченными погонями — их же». «Позолоченные погонии» не что иное, как накладки, обхватывающие ножны по периметру<sup>29</sup>.

Следующим по порядку предметом в коллекции значатся кортичные ножны, обернутые японской узорчатой тканью и с двумя плетеными шнурами из стружек (МАЭ РАН, №820-2) и с этикеткой «№ 15», которая, согласно описи не сохранилась (Рис. 3).



Рис. 3. Ножны с отделкой из ткани айнов Курильских островов. МАЭ РАН, №820-2. Источник: Фото Соколов А.М.

Известно, что короткие японские ножны айны часто называли так же, как и длинные — *кэпусьнэ*. Некоторые из них вешались по праздникам в доме, некоторые, видимо, могли использоваться в качестве оберега или подношения божеству.

Ножны №820-2 деревянные, прямые, чуть заужены к концу, размером 33,5 x 3,3 x 1,6 см, можно предположить, японского производства. Состоят из двух половин, соединенных вместе. По всей длине покрыты тканями: снизу хлопчатобумажной серого цвета, сохранившийся лишь фрагментами, а сверху — шелковой орнаментированной. Ткани японские. Орнамент верхней напоминает узор акульей кожи. Думается, ею обернули ножны с целью имитировать этот материал, поскольку он ценился айнами, но стоил дорого. Шелковая ткань по шву прошита хлопчатобумажной нитью.

С лицевой стороны к ножнам при помощи подкрученных сухожилий прикреплены плетеные стружки *инау* в виде двух параллельно расположенных шнуров. Они проходят вдоль всей поверхности, но спереди чуть надломаны. Сохранилось два витка сухожильной обмот-

<sup>29</sup> СПбФ АРАН. Р. IV. Оп. 1. № 105. Л. 69.

ки — у устья и ближе к окончанию ножен. Возможно, обмоток было больше.

На окончании ножен прослеживается вырез от пятки, которая, по-видимому, была металлической. Кроме этого, на тыльной (противоположной от стружек) стороне сбоку, ближе к устью, имеется сквозной вырез прямоугольной формы, скрытый тканью. Чуть ниже, с лицевой и тыльной сторон расположены широкие продольные пазы, а ниже с тыльной стороны еще один вырез.

Обращает на себя внимание то, что устье и внутренняя часть ножен тонко отделаны и пригодны для практического использования. Очевидно, что это не имитация.

Похожее на предмет 820-2 описание обнаруживается в списке Котельникова под номером 21 — «Кортичные ножны с посеребренными припайками и с крючком». Судя по всему, этот же предмет отмечен у Беляева, при этом уже под номером 15, что соответствует номерной этикетке. Правда описание Беляева несколько отличается от описания Котельникова: «15. Кортичные ножны курильцов с посеребренными припайками», при этом фраза «с посеребренными припайками» вычеркнута<sup>30</sup>.

Отличия в описаниях, хоть и незначительные, заслуживают внимания, поскольку в отношении большинства экспонатов в списке Беляева практически дословно воспроизведены названия экспонатов Котельникова. Изменены только номера и в конце некоторых описаний добавлено «их же», то есть, курильцев. МАЭ № IX-83.

Отличия в описании ножен состоит в том, что в списке Котельникова указано «с посеребренными припайками и с крючком» (на экспонате №820-2 нет ни того ни другого), тогда как у Беляева крючок уже не упоминается, а слова «с посеребренными припайками» вычеркнуты. Между тем, как отмечалось выше, на ножнах 820-2 присутствуют вырез от пятки, а также пазы у устья, которые могли быть и от крючка. Можно предположить, что ножны попали в руки собирателя с этими деталями (и это нашло отражение в изначальном описании предмета), но к тому времени, когда составлялся список Беляева, детали были утрачены, и именно поэтому «с посеребренными припайками» вычеркнули.

Таким образом, вероятнее всего, рассматриваемые ножны имеют отношения к Протодряконову и датируются серединой XVIII в. Описание и номер 15 соответствуют списку Беляева.

Далее, следует остановиться на ножнах от кортика кустарного

<sup>30</sup> СПбФ АРАН. Р. IV. Оп. 1. № 105. Л. 68.

производства (МАЭ РАН, №820-3) с этикеткой «№ 37» (Рис. 4). Название и функциональное назначение предмета у айнов были такие же, как в случае с ножнами японскими.



Рис. 4. Имитация ножен айнов Курильских островов. МАЭ РАН, №820-3. Источник: Фотоархив МАЭ РАН.

Это имитация, вырезанная из дерева, имеющая форму японских ножен типа *тати* в уменьшенном виде — размеры составляют 33,5 x 2,8 x 0,8 см. По всей поверхности предмет украшен резным декором, повторяющим металлическую гарнитуру японских мечей — пластины и объемно вырезанные крепежные кольца. Всего имеется пять колец, расположенных вдоль ножен на одинаковом расстоянии друг от друга. Окончанием служит «пятка» с выступом, напоминающим такое же кольцо.

Орнамент на лицевой стороне в нижней части ножен представляет собой вытянутый овал и два полуовала по краям, выполненные таким образом, будто это скрытые под пластинами целые фигуры. В центральной части расположен рожок *сорицуно*, а вся часть от него и до устья имеет форму продольного выреза, напоминающего «карман» для стилета с расположенным поверх него выступом-ушком *куруката*. Тыльная сторона, разграниченная выступами крепежных колец, покрыта углубленными линиями, составляющими косую решетку. Решетка на двух секторах — в центре и у устья ножен, отсутствует. Обычно эти места служили для крепления портупей и не орнаментировались.

Со стороны устья сделан неглубокий вырез (Рис. 5). Он создает видимость того, что предмет действительно является ножнами и туда можно вставить клинок.

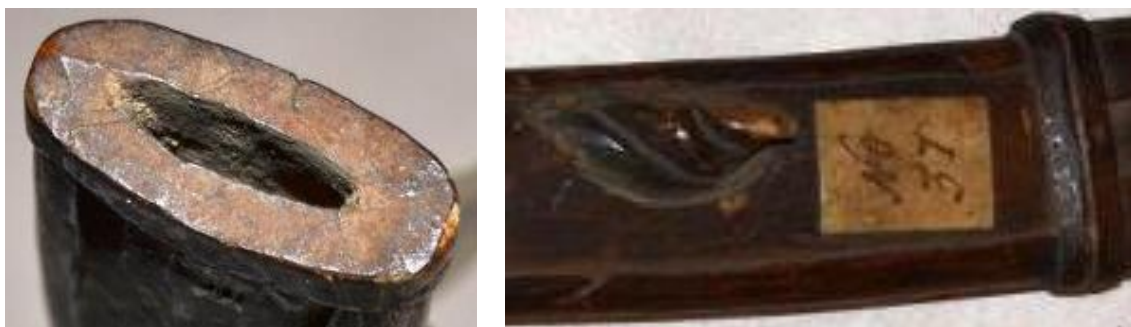


Рис. 5. Фрагменты имитации ножен МАЭ РАН, №820-3.  
Источник: Фотоархив МАЭ РАН.

Сохранившаяся на ножнах этикетка с номером 37 хорошо соотносится с аналогичным номером из списка Котельникова («Трои деревянные ножны разного виду и величины, из коих в одних воткнул нож с деревянным череном»)<sup>31</sup>. Очевидно, экспонат №820-3 один из указанных в списке предметов. В списке Беляева это номер 31<sup>32</sup>.

Не менее интересный экспонат — японские ножны от меча с айнской португесей (МАЭ РАН, №820-4) и этикеткой «№ 25», которая исправлена на «№ 19» (Рис. 6).

Ножны деревянные, слабоизогнутые, размером 50,5 x 4,5 x 1,7 см, изготовлены айнами по образцу ножен кустарного производства для мечей *эмусь*. Состоят из двух продольных половин, скрепленных полосами коры сакуры, украшены округлыми металлическими накладками, зачернены и покрыты лаком.

Полосы сакуры обхватывают ножны по периметру, и располагаются равномерно вдоль всей поверхности. Четыре из них красного цвета — они чередуются на некотором расстоянии друг от друга таким образом, что делят ножны на четыре сектора.

Металлические накладки украшают лицевую сторону и составляют семь рядов. В нижнем ряду (ближе к «пятке») их две. Выше находится одна накладка, по краям от которой короткие металлические полосы. Далее следуют три ряда, в каждом из которых по три накладки, расположенные в линию. Еще выше четыре накладки, образующих ромб, и в конце одна накладка с металлическими полосами по краям.

«Пятка» в виде плоской деревянной пластины, насажена на шип и подбита двумя гвоздиками по краям.

<sup>31</sup> СПбФ АРАН. Ф. 3. Оп. 1. Д. 2245. Л. 70.

<sup>32</sup> СПбФ АРАН. Р. IV. Оп. 1. №105. Л. 69.



Рис. 6. Ножны с портупеей айнов Курильских островов. МАЭ РАН, № 820-4. Источник: Фотоархив МАЭ РАН.

Около устья и в центре ножны перехвачены петлями портупеи. Портупея ветхая, лента выполнена из древесного луба, украшена вышивкой, изготовленной при помощи красной шерстяной нити. В одном месте использована нить зеленого цвета. Вышивка представляет собой сложный геометрический орнамент — трапециевидные и ромбовидные фигуры с бордюрами.

С одного конца лента соединена с петлей при помощи квадратной вставки из темно-синей хлопчатобумажной ткани. Вставка с геометрическим орнаментом. Петли и квадратные лоскутки изготовлены из шелка: первые — голубого цвета со спиралевидным орнаментом, вторые — желтоватого цвета, украшенные несколькими поперечными полосами, а также полосами, расположенными крестообразно. В центре крестов шелковой нитью вышиты звездообразные фигуры. Сохранились фрагменты красной шерстяной нити. Оба лоскута перехвачены в верхней части плетеным из стружек шнуром.

Как указывалось ранее, на ножнах имеется старая этикетка «№25», исправленная на «№19». В списке Котельникова экспонату



как раз соответствует описание под номером 25 («Четыре сабельные ножны, обшитые черною кожей с ветхими портупеями»), но только частично<sup>33</sup>. Дело в том, что на ножнах №820-4 нет, и, судя по всему, никогда не было черной кожи. С большой долей вероятности можно предположить, что под кожей подразумевается кора сакуры. Более того, аналогичное описание под номером 19 присутствует в списке Беляева<sup>34</sup>. Таким образом, есть все основания соотнести экспонат №820-4 с ножнами из коллекции Протодьяконова.

Очевидно также, что рассматриваемые ножны не связаны с Черным — в его коллекции упоминается лишь один предмет с «перевязью», то есть портупеей, описание которого не соответствует ножнам №820-4.

Следующий экспонат — ножны с костяной отделкой и японским орнаментом для ножа (МАЭ РАН, №820-5) с этикеткой «№ 31» (Рис. 7).



Рис. 7. Ножны с костяными вставками айнов Курильских островов. МАЭ РАН, №820-5. Источник: Фотоархив МАЭ РАН.

Ножны деревянные, слегка изогнутые, цельнорезные, с двумя роговыми муфтами на устье и на окончании, размером 21,0 x 3,4 x 2,0 см. Изготовлены айнами по типу ножен для хозяйственных ножей *макири*.

Тыльная часть ножен с прорезью, сбоку на вогнутой стороне — узкое отверстие. На выгнутой части около устья расположен фигурный выступ с отверстием для перевязи. Муфты и деревянная поверхность ножен с выступом покрыты резным растительным орнаментом. Сбоку имеется прямоугольная бумажная этикетка с номером «31».

<sup>33</sup> СПбФ АРАН. Ф. 3. Оп. 1. Д. 2245. Л. 69.

<sup>34</sup> СПбФ АРАН. Р. IV. Оп. 1. №105. Л. 68.

В списке Котельникова есть только пара указаний на предметы из аналогичного материала — «Две сабли с деревянными же ножнами и с костяною оправою». Сразустораживает то, что речь идет о саблях, а не ножах или кортиках. В данном случае необходимо сделать отсылку к списку Бриля. В нем также упомянуты два предмета с костяной оправой, один из которых вполне соответствует экспонату №820-5. Он значится под номером 27 — это «Ножны деревянные, одне по концам костью оправлены. Согласно японцам, работы островных жителей»<sup>35</sup>.

В списке Котельникова единственное описание, которое может соответствовать ножнам, следует под номером 37 — «Трои деревянные ножны разного виду и величины, из коих в одних воткнут нож с деревянным череном», а вот в списке Беляева от 1799 года это же описание следует под номером 31<sup>36</sup>. Более того, при внимательном рассмотрении цифры «1», под ней узнается семерка. Это доказывает, что ножны, попали в коллекцию Протодьяконова (видимо, от Черного), были зарегистрированы под номером 37, после чего семерка была исправлена на единицу, и под таким номером предмет оказался в списке Беляева.

Другой экспонат, согласно описи, «Ножны для ножа, деревянные с костяной отделкой; по-видимому, айнской работы» (МАЭ РАН, №820-6), без этикетки (Рис. 8).



Рис. 8. Ножны с костяной муфтой айнов Курильских островов. МАЭ РАН, №820-6. Источник: Фотоархив МАЭ РАН.

<sup>35</sup> СПбФ АРАН. Ф. 3. Оп. 8. Д. 1. Л. 47.

<sup>36</sup> СПбФ АРАН. Ф. 3. Оп. 1. Д. 2245. Л. 70; СПбФ АРАН. Р. IV. Оп. 1. №105. Л. 69.

Ножны деревянные, слабоизогнутые, размером 22,0 x 3,5 x 2,0 см, кустарного производства, как и предыдущие, повторяют форму ножен *макири*. Состоят из двух продольно вырезанных половин, соединенных пятью полосками из коры сакуры и скрепленных у устья роговой муфтой.

Четыре полосы коры темные по тону, одна — светлая. Каждая оформлена деревянным бордюром. На бордюрах короткие резные линии. Полоски чередуются с поясами, украшенными поперечными резными линиями. В одном месте два таких пояса соединены вместе и разграничены бордюром.

У устья расположен фигурный плоский выступ с отверстием для перевязи. На окончании ножен щелевидное отверстие и деревянный штифт, фиксирующий половинки снизу.

Орнамент резной геометрический: на ножнах — из продольных штрихов, на муфте — из овалов, в некоторых из которых расположены дуги, а в некоторых — штрихи. Окончание ножен украшено скобообразной фигурой.

По списку Бриля этому предмету соответствует номер 13 — «Один ножик с ножнами деревянный с верхнего конца костью опрaвлены. Согласно японцам, работы островной»<sup>37</sup>.

Можно с большой долей вероятности предположить, что экспонат №820-6 так же, как и описанный ранее, относится к сборам Черного, в списке Котельникова был отмечен под номером 37, а затем попал в список Беляева под номером 31<sup>38</sup>. Упомянутый Черным ножик в ножнах отсутствует. Он вполне мог потеряться.

Этикетка «№25» присутствует на «обломке ножен кортика» (МАЭ РАН, №820-12) (Рис. 9).



Рис. 9. Ножны с отделкой из акульей кожи айнов Курильских островов. МАЭ РАН, №820-12. Источник: Фото Соколов А.М.

<sup>37</sup> СПбФ АРАН. Ф. 3. Оп. 8. Д. 1. Л. 47.

<sup>38</sup> СПбФ АРАН. Р. IV. Оп. 1. №105. Л. 69.

Ножны деревянные, слабоизогнутые, размером 30,3 (длина сохранившегося фрагмента) x 3,2 x 1,4 см, японского производства. Покрыты рыбьей кожей с узором в виде мелкого зерна, и лаком, коричневого цвета. Сломаны пополам, верхняя часть отсутствует.

Снизу сохранилась бронзовая «пятка», выполненная в технике литья, гравировки и чеканки, и покрытая криволинейным орнаментом. В ножны вставлена щепа, напоминающая по форме клинок.

Номер на этикетке 25 соответствует такому же номеру из списка Беляева («Ножны на подобие кортичных, оклеены рыбьей кожей с медною оправою — их же»)<sup>39</sup>. Этот номер написан поверх старого — «31». Именно под ним ножны фиксируются в списке Котельникова («Ножны на подобие кортичных, оклеены рыбьей кожей с медною оправою»)<sup>40</sup>. Таким образом, становится понятным происхождение ножен и источник их поступления.

Из вышесказанного следует, что двое ножен от ножей с костяной оправой из коллекции 820 можно отнести к коллекции Черного, и еще пять ножен — к коллекциям других собирателей. Все они были доставлены в Кунсткамеру Протодьяконовым, характеризуют культуру айнов Курильских островов XVIII в. и представляют большую научную ценность.

### Атрибуция одежды

В коллекции МАЭ РАН №820 довольно мало одежды — всего два халата, но они заслуживают особого внимания, учитывая давнее происхождение и интересную историю бытования, как среди айнов, так и в стенах музея, после того как были доставлены в Кунсткамеру с Курильских островов в 1775 г. якутским купцом Прокопием Протодьяконовым.

В коллекционной описи имеется следующая лаконичная запись: «820-7/2 Халаты из японской материи /синей и белого дабы/, с шелковыми нашивками. Этикетка кунст-камеры; на одном оборвалась, на другом: “Добунной синей, азюн, курильской”. № 2». При внимательном изучении экспонатов выяснилось, что это *руумпэ* с характерными вставками по бокам, геометрическим орнаментом в виде аппликаций и вышивок, один с гербами.

В классификации айнской одежды *руумпэ* — тип хлопчатобумажного орнаментированного халата, который айны делали из старых

<sup>39</sup> Белков П. Л. Очерки истории ранних океанийских коллекций МАЭ. С. 157; СПбФ АРАН. Р. IV. Оп. 1. №105. Л. 69.

<sup>40</sup> СПбФ АРАН. Ф. 3. Оп. 1. Д. 2245. Л. 69.

кусков материи, повторяя по покрою и форме традиционную одежду из луба *аттуси*. Стан мог состоять из расшитых узором материй с орнаментом в полоску или клетку, содержать сложный растительный мотив, в том числе, гербы. Все это дополнялось аппликациями и вышивкой. Особым разнообразием отличался материал для аппликаций, включавший шелковые лоскутки, одноцветные или узорчатые хлопчатобумажные обрезки, шерстяной муслин, ситец. Черные и темно-синие ткани практически не использовались, в цветовой гамме преобладали белые и красные цвета. Сверху по традиции наносили вышивку при помощи шелковых или хлопчатобумажных нитей.

Сохранившиеся в МАЭ РАН *руумпэ* на сегодняшний день одни из самых старых в мире. Исследовательница айнской одежды Цуда Нобуко указала также в качестве изобразительного материала на рисунке *руумпэ* из сочинения «Эдзоси (蝦夷志)» («Описание Эдзо») Араи Хакусэки, написанное в 1720 г. Впрочем, сам Араи Хакусэки на Хоккайдо не был и составлял свой труд, основываясь на исследованиях других ученых, поэтому рисунок выполнен довольно условно и дает лишь общее представление<sup>41</sup>.

Халаты более позднего происхождения имеются в различных музейных собраниях. При сравнении их с *руумпэ* из МАЭ РАН становится понятным, что декор их отличается, и это может указывать на трансформацию айнского орнамента во времени<sup>42</sup>.

Размеры экспоната №820-7/1 — 136,0 x 82,5 см (ширина по плечам), а экспоната №820-7/2 — 132,0 x 94,0 см. Оба халата сшиты из темно-синей хлопчатобумажной дабы, с дополнительными белыми вставками по бокам стана, и воротником такого же цвета. Орнамент из аппликаций и вышивки условно делится на два сектора — покрывает зону плеч и значительную часть нижней части стана. Со стороны спины и аппликаций, и вышивок значительно больше.

Отличительной особенностью орнамента *руумпэ* из собрания МАЭ РАН является наличие мотива в виде завитка *морэу* (и в аппликации, и в вышивке), но отсутствие такого элемента, как скобка *айусь*. Скобки *айусь*, во множестве встречается на одежде более позднего происхождения<sup>43</sup>.

На халате №820-7/1 аппликации выполнены из лоскутов шелковой материи белого, охристого и красного цветов (на некоторых

<sup>41</sup> Цуда Нобуко 津田命子. Аину ибунка-но кэнкю: アイヌ衣文化の研究 (Изучение культуры одежды айнов). Саппоро, 2019. С. 132.

<sup>42</sup> Там же. С. 132, 133.

<sup>43</sup> Там же. С. 133.

фрагментах можно заметить набивной узор), и кусочков хлопчатобумажной ткани в красную клетку, расположенных спереди и сзади на плечах. Обращает на себя внимание то, что шелк высокого качества от японской одежды *косодэ*. Со стороны спины по центру расположена красная шелковая лента, соединяющая верхнюю часть орнамента с нижней (Рис. 10). По контуру аппликации проложены шнурами, предположительно, растительного волокна, и пришиты в обкрутку белыми и желтыми шелковыми нитями. По центру основных тканых элементов аналогичным образом проложена шелковая нить голубого цвета.

Данный халат отличает наличие гербов в виде двух перекрещенных оперений стрел в круге. Они отпечатаны на ткани охристой краской и расположены в трех местах — два спереди по бокам и один со спины под воротником. Последний состоит из половин двух отдельных гербов, каждая из которых находится на отрезках ткани, состыкованных вместе. Лоскуты ткани с незначительными фрагментами гербов использованы также слева и справа на ластовицах. Герб с опереньями стрел в круге на японском языке назывался *мару ни тигаия*. Он использовался в древности представителями ремесленной группы *яхагибэ*, занимавшейся изготовлением стрел. Кроме этого, аналогичные гербы могли носить самураи, специализировавшиеся на стрельбе из лука, а также те, чьи фамилии содержали иероглиф «стрела»<sup>44</sup>.

Можно было бы допустить, что к айнам халат с гербами в виде оперений стрел попал не случайно, ведь основным оружием и орудием охоты айнов был лук со стрелами. Любой мужчина в айнском обществе являлся превосходным мастером в обращении с ними. Однако, скорее всего, данная гербовая одежда оказалась в руках айнов все же случайно. Известно огромное количество различного рода вещей японского производства с гербами, и этот герб лишь один из них.

По традиции на японской одежде кимоно гербы наносились в пяти, трёх или в одном месте, например, по одному на полах кимоно, рукавах и еще один на спине. Халат №820-7/1 соответствует «трехгербовому» стандарту, поскольку рукава сделаны в сугубо айнской манере и не предусматривают каких-либо знаков. Возможно, изначально айны использовали для производства халата японское кимоно с пятью гербами, два из которых располагались на рукавах. Когда перекраивали рукава, гербы оказались в урезанном виде на ластовицах.

Расположение гербов на халате №820-7/1 говорит о том, что при его изготовлении ткань была вывернута наизнанку, таким образом,

<sup>44</sup> Камон: сирэба сирү ходо 家紋：知れば知るほど («Фамильные гербы: чем больше ты знаешь»). Токио: Дзицугё:-но Нихонся 実業之日本社, 2001. С. 214.

что лицевая часть герба оказалась скрытой внутри. Краска здесь более яркая, а рисунок — четкий.



Рис. 10. Халат хлопчатобумажный руумпэ айнов Курильских островов и фрагменты передней части.  
МАЭ РАН, №820-7/1. Фото Соколова А. М.





На халате сохранилась этикетка Кунсткамеры, «Добунной синей, азым, курильской. № 4». (Рис. 11). Этикетка датируется временем поступления, т. е. 1775 годом<sup>45</sup>.



Рис. 11. Этикетка халата руумпэ.  
МАЭ РАН, №820-7/1. Фото Соколова А.М.

В списке Протодьяконова под номером 2 как раз числится одежда: «три дабунных же синия пестрыя Азяма, в числе коих один ветхой. один на курилке (на манекене)», а в списке Беляева указано так: «2.3.4. Три Дабунных же синих пестрых азымов»<sup>46</sup>. Можно предположить, что один из трех халатов, отмеченных у Беляева под номером 3, до сегодняшнего дня не сохранился, поскольку уже в XVIII в. был ветхим, а халат №4 — описываемый экспонат.

Халат №820-7/2 по форме, технике исполнения и декору аналогичен предыдущему, правда, на нем отсутствуют гербы, аппликации из материи с красной клеткой и продольная шелковая полоса со стороны спины (Рис. 12).

По-видимому, здесь тоже была этикетка Кунсткамеры. В описи сказано: «на одном оборвалась, на другом - «Добунной синей, азым, курильской». №2». Можно было бы предположить, что это как раз тот халат, на котором этикетка не сохранилась. Однако, как было показано выше, этикетка на предыдущем халате № 820-1 не с номером 2, а с номером 4.

Так или иначе, очевидно, что изначально этикетки были на двух халатах, и они соответствовали номерам 2 и 4. Именно эти халаты упоминаются в списке Котельникова.

<sup>45</sup> Белков П. Л. Очерки истории ранних океанийских коллекций МАЭ. С. 156.

<sup>46</sup> СПбФ АРАН. Ф. 3. Оп. 1. Д. 2245. Л. 67; СПбФ АРАН. Р. IV. Оп. 1. №105. Л. 55.

Учитывая однотипный, довольно необычный декор и покрой халатов, напрашивается вывод, что они были приобретены одновременно, возможно, у одной семьи. Один из халатов мог принадлежать мужчине (наиболее нарядный), а другой – женщине.

Обращает на себя внимание то, что согласно списку Котельникова один из упомянутых халатов демонстрировался на манекене.



Рис. 12. Халат хлопчатобумажный руумпэ айнов Курильских островов и фрагмент внутренней стороны. МАЭ РАН, №820-7/2. Фото Соколова А.М.

В середине XVIII в. в Кунсткамеру поступали костюмы различных народов, для удобства экспонирования которых и было решено изготовить манекены. 31 января 1764 г. Канцелярия Академии наук, поручила художнику И. В. Люрсениусу выполнить эскизы, а скульптору М. П. Павлову исполнить заказ<sup>47</sup>. Документов, свидетельствующих о выполнении манекенов, к сожалению, нет. Однако указание на манекены Кунсткамеры встречаются в работе немецкого ученого и путешественника И. Г. Георги «Описание всех в Российском государстве обитающих народов, также их житейских обрядов, вер, обыкновений, жилищ, одежд и прочих достопамятностей», опубликованной в 1776–1777 гг., а также в документах по музейным коллекциям того времени, в частности, списке Протодияконова<sup>48</sup>.

Особый интерес представляют гравюры, иллюстрирующие книгу И. Г. Георги, среди которых встречается изображение курильца в традиционном айнском халате. Профессор Сасаки Сиро обратил внимание на то, что этот халат, по характерным белым вставкам, напоминает экспонат из коллекции №820, упомянутый выше, и отметил, что именно он мог послужить образцом для гравюры<sup>49</sup>.

И. Г. Георги приехал в Россию в 1770-х гг. по приглашению Императорской Академии наук. В 1770–1774 гг. принимал участие в экспедиции, во время которой занимался собирательской деятельностью, этнографическими исследованиями, делал зарисовки представителей различных народов. С 1774 г. на счет книгопродавца К. В. Миллера он начал издавать эти рисунки в виде альбома «Открываемая Россия, или собрание одежд всех народов в Российской империи обретающихся», и за три года успел опубликовать 13 номеров, состоявших только из подкрашенных акварелью гравюр<sup>50</sup>.

<sup>47</sup> Иоганн Вильгельм Люрсениус (1704–1771), участник второй Камчатской экспедиции (1733–1741), состоял художником при Кунсткамере. Исполнитель манекенов — скульптор Михаил Павлович Павлов (1733 — после 1784).

<sup>48</sup> Хартанович М. В. Манекены Кунсткамеры. С. 119. Из коллекции Протодияконова на манекене «Алеутка» были два орнаментированных рукава от халата, на манекене «Курилка» — один из трех хлопчатобумажных синих халатов, на манекене «Японец» — еще один синий хлопчатобумажный халат, а также «верхней азиям стеганной на хлопчатой бумаге» (Хартанович М. В. Указ. соч. С. 120–122).

<sup>49</sup> Сасаки Сиро 佐々木史郎. Хокуто: Адзиа-но нака-но айну 北東アジアの中のアイヌ (Айны в Северо-Восточной Азии) // Исю: рэцудзо: Эдзоти имэ:дзи о мэгуру хито, моно, сэкай 夷曾列像: 蝦夷地イメージをめぐる人、物、世界 (Серия портретов айнских вождей. Люди, вещи, мир вокруг образа земель Эдзо). Саппоро: Хоккайдо: симбунся 北海道新聞社, 2015. С. 119.

<sup>50</sup> Открываемая Россия, или Собрание одежд всех народов в Российской империи обретающихся = *La Russie ouverte ou Collection complete des habillemens de toutes les nations qui se trouvent dans l'empire de Russie.* = *Das eröffnete Russland, oder Sammlung von Kleidertrachten aller im Russischen Reiche wohnenden Völker.* Санкт-Петербург, 1774–1776.

Известно, что изготовлением гравюр занимался Х. М. Рот с несколькими учеными. Гравюры выполнялись по рисункам самого Георги, а также некоторых других путешественников, по образцам одежды из Кунсткамеры, в том числе той, что демонстрировалась на манекенах и живых людях<sup>51</sup>. Так или иначе, но среди различного рода изображений курильца нет<sup>52</sup>.

Затем, в 1776–1780 гг., используя эти гравюры, И. Г. Георги на немецком языке опубликовал четырехтомный труд “Beschreibung aller Nationen des Russischen Reichs, ihrer Lebensart, Religion, Gebräuche, Wohnungen, Kleidung und übrigen Merkwürdigkeiten”<sup>53</sup>. Здесь дается подробное описание быта и обычаев народов России и гравюры, которых значительно больше, чем в первом издании. В том числе появляется изображение курильца. Не исключено, что за основу изображения был взят старинный манекен Кунсткамеры<sup>54</sup>.

На русском языке три тома издания вышли под названием «Описание всех в Российском государстве обитающих народов, так же их житейских обрядов, вер, обыкновений, жилищ, одежд, и прочих достопамятностей» в Санкт-Петербурге в 1776–1777 гг. при Артиллерийском и инженерном шляхетном корпусе. Здесь также фигурирует айн в курильском халате<sup>55</sup>.

Он же опубликован в 1799 г. в четырехтомном труде «Описание всех обитающих в Российском государстве народов, их житейских обрядов, обыкновений, одежд, жилищ, упражнений, забав, вероисповеданий и других достопримечательностей», изданным при Императорской академии наук (Рис. 13)<sup>56</sup>.

<sup>51</sup> Некоторые из рисунков, послужившие образцом для гравюр, были сделаны И. Беркханом и другими художниками, которые несколько ранее создавали «Нарисованный музей» — издание с иллюстрациями (рисунками и гравюрами) экспонатов Кунсткамеры задуманное Петром I и осуществлявшееся с 1725 по 1760 гг. (Копанева Н. П. «Нарисованный музей» Петербургской Академии наук: цели создания и практическое использование // «Нарисованный музей» Петербургской Академии наук. 1725–1760. 2004. Вып. II. С. 12).

<sup>52</sup> Автор благодарит за консультацию Н. П. Копаневу.

<sup>53</sup> Копанева Н. П. Указ. соч. С. 15,16; Хартанович М. В. Манекены Кунсткамеры. С. 118.

<sup>54</sup> Georgi J. G. Beschreibung aller Nationen des Russischen Reichs, ihrer Lebensart, Religion... und übrigen Merkwürdigkeiten. St. Petersburg, 1776-1780. Ausgabe 3.

<sup>55</sup> Георги И. Г. Описание всех в Российском государстве обитающих народов: так же их житейских обрядов, вер, обыкновений, жилищ, одежд и прочих достопамятностей / Переведено с немецкаго [И.И.Богаевским]. Санктпетербург: иждивением книгопродавца К. В. Миллера; печатано при Артиллерийском и инженерном шляхетном кадетском корпусе типографщиком И. К. Шнором, 1776–1777. Ч. 3. Семейские, манджурские и восточные сибирские народы.

<sup>56</sup> Георги И. Г. Описание всех обитающих в Российском государстве народов их житейских обрядов, обыкновений, одежд, жилищ, упражнений, забав, вероисповеданий и других достопамятностей / Творение, за несколько лет пред сим на немецком языке Иоганна Готтлиба Георги, ; в переводе на российский язык весьма во многом исправленное и в новь сочиненное; в 4-х частях со 100

Как показано выше, в зависимости от издания расцветка и детали рисунка иллюстраций отличается. В наиболее раннем они соответствуют оригиналу. Именно здесь показан халат с белой вставкой.

Интересны комментарии по поводу одежды к разделу «Курильцы» в трехтомном издании И. Г. Георги 1777 г. «Описание всех в Российском государстве обитающих народов». Относительно одежды северных курильцев говорится, что она похожа на тунгусскую и делается из шкур лебедей, гагар или других водяных птиц, а также шкур морских животных, таких как тюлени. Южные курильцы, в свою очередь, носят одежду «по китайскому вкусу» длинную, из подбрюшин водяных птиц, «мягкой рухляди» (пушнины), «китайки» (хлопчатобумажной ткани, обычно синего цвета) или шелковых материй, при этом женское одеяние подобно мужскому. Более того, в ходу «японские наряды», которые стоили очень дорого — наилучших шкур морских бобров и лисиц<sup>57</sup>.

Ясно, что иллюстрация к данному разделу нарисована не случайно. Художник изобразил именно «китайку», т. е. синюю хлопчатобумажную одежду.

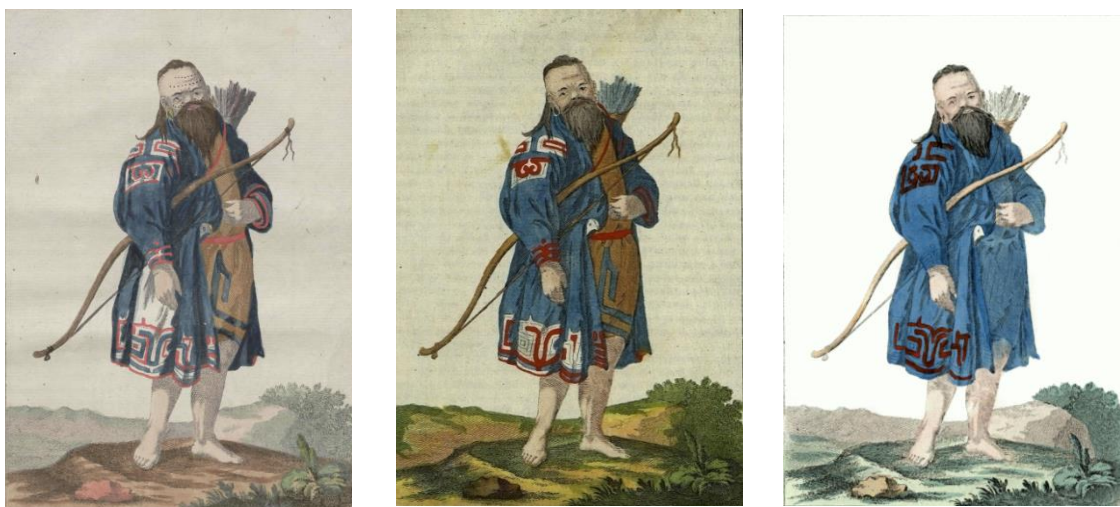


Рис. 13. Курильский айн из книги И. Г. Георги «Описание всех в Российском государстве обитающих народов». Слева — издание 1777 г. В центре — издание 1799 г. (из коллекции Государственной публичной исторической библиотеки России). Справа — издание 1799 г. (Библиотека «Руниверс»).

Важно отметить, что согласно иллюстрации, на айне два халата, один из которых, нижний, желтоватого цвета с синим орнаментом, то есть, изготовлен из луба и представляет собой традиционную айную

гравированными изображениями народов и 8 виньетами. Санкт-Петербург: иждивением книгопродавца Ивана Глазунова : при Императорской Академии наук, 1799.

<sup>57</sup> Георги И. Г. Описание. 1777. С. 87.

одежду *аттуси*<sup>58</sup>. Между тем, если следовать спискам предметов XVIII в., то лубяной халат упоминается лишь у Бриля (в коллекции Черного), тогда как у Котельникова и Беляева его уже нет, соответственно, и в описании манекенов, на которых была курильская одежда, он отсутствует. Возможно, художник, делавший гравюру с изображением курильца, скопировал один лишь синий халат, а все остальное нарисовал в соответствии со своими знаниями<sup>59</sup>.

Следует отметить, что, согласно приведенной выше работе Георги, айны любили «пестроту» и при том были «не бережны», и поэтому их платья довольно быстро изнашивались. Более того, они никогда не одевались чисто<sup>60</sup>. Как это ни странно, халаты из коллекции № 820 выглядят на удивление чистыми. Причину этого можно обнаружить в выписке из приходно-расходной книги выданных унтербиблиотекарию И. Г. Бакмейстеру денег на мелкие расходы по Библиотеке и Кунсткамере. В частности, она содержит запись по расходам на 1775 г.: Мытие курильского платья. Следовательно, халат был выстиран.

Сохранившиеся два халата (№820-7/1,2) помогли атрибутировать японские ученые Сасаки Сиро (Национальный музей народности айну) и Ёсимото Синобу (Национальный этнологический музей Осака). По декору и характерным вставкам они отнесли их к продукции XVIII в. юго-западной части Хоккайдо из Абута (округ Ибури). Профессор С. Сасаки, в частности, отмечает, что аналогичный халат удалось обнаружить на Хоккайдо в муниципальном музее Кусиро (№445). Он был приобретен в Кусиро в 1940 г., но, по всей видимости, также происходит из Абута<sup>61</sup>. На Курильские острова, как известно, в ход меновой торговли продукция с Хоккайдо попадала довольно часто — не исключение и данные халаты.

Можно было бы предположить, что халаты относятся к вещам, приобретенным итурупскими айнами во время их поездок на юг Хоккайдо, и которые затем, как указывалось выше, были переданы Черному. Но по списку Бриля в коллекции Черного значится только один «дабунный» халат, другой же был изготовлен из луба. Если верно предположение, что два халата из МАЭ РАН приобретены одновре-

<sup>58</sup> Сасаки Сиро. Указ. соч. С. 119.

<sup>59</sup> В самом тексте к разделу «Курильцы» среди одежды айнов изделия из луба тоже не упоминаются. Сказано лишь, что женщины северных островов пряли крапиву и ткали. Но хорошо известно, что на Курильских островах в ходу были халаты как из крапивы, так и из луба.

<sup>60</sup> Георги И. Г. Описание. 1777. С. 87.

<sup>61</sup> Цуда Нобуко. Указ. соч. С. 130; Сасаки Сиро. Указ. соч. С. 118–119.

менно, логичнее их отнести к протодьяконовским вещам, полученным от других собирателей.

### Атрибуция хозяйственных принадлежностей

В коллекции № 820 есть пять вещей, относящихся к хозяйственным принадлежностям. Атрибуция их затрудняется тем, что к настоящему времени какие-либо этикетки на них, не сохранились. Лишь запись из коллекционной описи проливает свет на то, что во времена регистрации предметов и составления описи Л. Я. Штернбергом, где-то в 1904-х гг., этикетки были на двух экспонатах, причем с надписями, одна из которых была сделана кириллицей, а другая — латиницей.

№820. Хозяйственные принадлежности

8. Плетеная из осоки сумка с этикеткой: «От жителей Курильской Лопатки» № 34. Происхождение точно неизвестно

9. Сумочка типа № 8, только побольше, без этикетки

10. Коврик, плетеный по типу №№ 8 и 9. Без этикетки

11. Циновка, плетеная из осоки; на ней этикетка с надписью: V. Voidore №88 /зачеркн./, № 12 Kurilen /зачеркн./, Kurilen

13. Коробка из раст *baccatus* с айнским орнаментом. Вероятно, из Курильских островов

Сумка №820-8 прямоугольной формы, без клапана, размером 32,5 x 18,0 x 0,3 см. Согласно описи, изготовлена из осоки и отличается наличием подписной этикетки «От жителей Курильской Лопатки» с номером 34, которая не сохранилась (Рис. 14)<sup>62</sup>.

Данный экспонат сделан наподобие циновки, сложенной вдвое, в технике твайн — поперечные стебли переплетены рядами таких же стеблей, расположенных продольно на некотором расстоянии друг от друга. Края циновки скреплены с боков и сплетены в толстые длинные шнуры. Они выведены вверх, перевязаны по центру и образуют ручку.

Бордюры оформлены своеобразным способом: на нем расположено одиннадцать петелек, десять из которых соединены попарно, образуя пять петель более крупного размера.

Две пары располагаются в центре (симметрично по бокам), две с одного края, и еще три — с другого края. К той петле, которая без пары, отдельно подвязан плетеный шнур. Петли сплетены из продольных стеблей основы, выведенных вверх.

<sup>62</sup> Курильская Лопатка (Мыс Лопатка) является крайней южной точкой полуострова Камчатка.

Номер 34, который, якобы, был на этикетке, не соотносится со списками Бриля, Протодьяконова, Беляева, а также другими имеющимися документами.

Известно, что такие сумки айны делали не только из осоки, но также из мягкого колосняка, рогоза или растительного волокна, например луба. Нередко их снабжали клапанами и использовали для переноса курительных принадлежностей или мелких вещей.

Украшением служили бордюры из хлопчатобумажной ткани, геометрический орнамент в виде матерчатых аппликаций с вышивками или окрашенные стебли травы, вплетенные в основу.

Сумки, похожие на экспонат №820-8, иногда встречаются в собраниях других музеев. Одна есть в Лейпцигском этнографическом музее, приобретенная на Хоккайдо в Немуро в 1904 г. (OAs01676), а другая — в Национальном этнографическом музее Осака (№ K0002320). Ее приобрели 1899 г. на Шикотане. Название первой — *кэтоусь*, а второй — *кароку*<sup>63</sup>. Сумка из лейпцигского музея отличается от экспоната МАЭ РАН тем, что петли на бордюре выполнены в более простой манере — каждая по отдельности, а осакского музея — наличием клапана.

Аналогичный предмет хранится в краковском Этнографическом музее им. Северина Удзели (МЭК 30697). Его привез с Камчатки Б.Т. Дыбовский, служивший там в 1879-1883 гг. окружным врачом. Согласно музейному описанию, сумка сделана из грубых (прядей) морской травы, т. е. колосняка<sup>64</sup>.

Еще одна сумка из коллекций МАЭ РАН №820-9 изготовлена в той же манере и из того же материала, что и предыдущий экспонат (№ 820-8), но несколько большего размера — 43,0 х 26,0 х 3,5 см. Этикетка отсутствует (Рис. 15).

По краю (в центре и по бокам у шнура) расположены плетеные петли, сцепленные попарно, но в отличие от предыдущего экспоната — петель двенадцать, и они образуют полные шесть пар. Шнур-ручка также сплетен в виде двух косичек, связанных в центре.

<sup>63</sup> Тисима, Карафутто, Хоккайдо: айну-но кураси: доицу корэкусэн о тю:син ни 千島、樺太、北海道アイヌの暮らし：ドイツ・コレクションを中心に (Жизнь айнов Курильских островов, Сахалина, Хоккайдо: по материалам музейных коллекций, главным образом Германии). Саппоро: Дзайдан хо:дзин айну бунка синко: кэнкю: суйсин кико: 財団法人アイヌ文化振興研究推進機構, 2011. С. 47, 147.

<sup>64</sup> Автор благодарит за предоставленную информацию и консультацию по данному вопросу Н. А. Татаренкову.





Рис. 14. Сумка из стеблей травы айнов Курильских островов.  
МАЭ РАН, №820-8. Фото Соколова А.М.



Рис. 15. Сумка из стеблей травы айнов Курильских островов.  
МАЭ РАН, № 820-9. Источник: Фото Соколова А.М.

Напомним, что в списке Котельникова под номером 10 значатся «два мешочка для содержания женскому полу разных вещей, из коих в одном два мотка сученых из жил китов. В списке Беляева они же упоминаются под номером 8. Это единственные предметы, с которым можно было бы соотнести экспонаты №820-8 и №820-9<sup>65</sup>. Но, учитывая, что на одной была этикетка «От жителей Курильской Лопатки» и номер 34, и что вторая полностью повторяет довольно необычную конструкцию первой (сложное устройство бордюра в виде переплетающихся петель), можно допустить, что обе они были доставлены не Протодряконовым, а другим собирателем.

Что касается экспоната №820-10, то это коврик, плетенный из стеблей травы с использованием нити из крапивного волокна, подпрямоугольной формы, с одного конца закруглен (Рис. 16). Центральное поле обрамлено бордюром, плетеным шахматкой.

Экспонат отличается сравнительно небольшим размером — 42,0 x 22,0 x 0,5 см. Старых этикеток на нем, к сожалению, нет. Учитывая малый размер и форму коврика, можно допустить, что его складывали вдвое и использовали в качестве сумки для хранения мелких вещей. Тесьма для завязывания могла не сохраниться.



Рис. 16. Коврик из стеблей травы айнов Курильских островов. МАЭ РАН, №820-10. Источник: Фотоархив МАЭ РАН.

Нельзя не отметить, что в МАЭ сохранилась отдельно старая рукописная этикетка «№ 8. Ковер из мо[р]ской травы / Курильской», сделанная на прямоугольном обрезке игральной карты и приклеенная

<sup>65</sup> СПбФ АРАН. Ф. 3. Оп. 1. Д. 2245. Л. 67; СПбФ АРАН. Р. IV. Оп. 1. №105. Л. 68.

к листу описи куковской коллекции № 505. На этикетке указан новый номер гавайской циновки №505-30. При этом, как точно заметил П. Л. Белков, восьмерка у старого номера представляет собой исправленный номер 9 — именно под ним экспонат числился в списке Котельникова<sup>66</sup>.

П. Л. Белковым установлено, что этикетка была сделана Беляевым в 1799 г. для курильской коллекции, затем по ошибке присвоена другому предмету, не имеющему к ней отношения<sup>67</sup>. Теоретически она могла относиться к указанному выше экспонату №820-10.

Предмет под №820-11 представляет собой четырехугольную неорнаментированную циновку, размером 274,0 x 105,0 x 0,4 см (Рис. 17). Согласно описи, на ней присутствовала этикетка с надписью «В. Voidore № 88 /зачеркн./, № 12 Kurilen /зачеркн./, Kurilen», которая не сохранилась.

Данная циновка долгое время экспонировалась в МАЭ РАН на экспозиции «Япония» в шкафу, посвященном сельскому хозяйству. Как и несколько предыдущих экспонатов, она изготовлена из стеблей травы в технике плетения твайн, с использованием нити из растительного волокна.

У айнов циновки являлись незаменимым атрибутом повседневного быта, а также религиозных практик. По праздникам они могли использоваться как подстилки для ритуальной лакированной посуды, а в повседневности — для завертывания ценных предметов. Их также вешали на стены, покрывали полы, в случае необходимости занавешивали входную дверь, окна или дымоход. Более того, специальные циновки использовались в погребальном культе.



Рис. 17. Циновка из стеблей травы айнов Курильских островов. МАЭ РАН, №820-11. Фото Соколова А. М.

<sup>66</sup> Белков П. Л. Очерки истории ранних океанийских коллекций МАЭ. С. 159.

<sup>67</sup> Там же. С. 58, 159.

Циновки были с орнаментом и неорнаментированные, названия отличались в зависимости от назначения изделия, а также и от региона. Изготовлением циновок занимались исключительно женщины, используя станки для плетения, известные на Хоккайдо как *итэсэ-ни*, а на Сахалине — *итэсэ-нока*. Это было приспособление в виде горизонтальной планки на двух подставках с перекидными веревками и грузиками.

Материалом служили тростник, осока, рогоз, мискант, мягкий колосняк. Для переплетения основы использовались крученые нити из волокон крапивы, луба липы, реже бересклета, а для орнамента — окрашенные стебли, растительное волокно или цветные полосы хлопчатобумажной ткани. Рогоз на айнском языке назывался *си-кина*, что означало «истинная трава». Часто циновки делали именно из него.

Судя по всему, экспонат МАЭ РАН №820-11 представляет собой циновку-занавес. Длинные сухие стебли травы, образующие основу, расположены поперек вплотную друг к другу. По всей длине они перевязаны шнурами, изготовленными также из того же материала. Шнуры расположены прямолинейно в ряд на некотором расстоянии друг от друга. Расстояние между шнурами либо узкое, либо широкое – в определенной последовательности они чередуются, разделяя поле циновки на симметричные полосы. Это создает ощущение декора, который сразу не бросается в глаза. Вначале по обоим краям следует узкая полоса, затем широкая, а потом снова узкая. Далее последовательность расположения полос такая: три широких, одна узкая, четыре широких, узкая, широкая (Рис. 18).



Рис. 18. Фрагмент циновки с чередующимися узкими и широкими полосами.  
Фото Соколова А. М.

Слева и справа циновка оформлена плетеными косами, изготовленными отдельно. Они примыкают вплотную к краям и подвязаны вертикальными шнурами основы. На одном конце коса одна, а на дру-

гом — две. Видимо, эту часть дополнительно укрепили не случайно — она служила именно для подвешивания.



Рис. 19. Фрагмент тыльной стороны циновки. Фото Соколова А. М.

Стебли травы, образующие боковины, по всей длине перевязаны нитью. Здесь также расположены косы, но лишь с лицевой стороны. Они как бы накрывают края стеблей сверху, при этом некоторые из них вплетены в каждую из кос. Возможно, сделано это для того, чтобы защитить циновку от повреждений, когда та находится в подвешенном состоянии (Рис. 19).



Рис. 20. Коробка деревянная с крышкой (слева) и дно коробки с внешней стороны (справа). МАЭ РАН, №820-13. Фото Соколова А.М.

Последней экспонат в коллекции №820-13 значится как орнаментированная коробка с пометкой «Вероятно, из Курильских островов» (Рис. 20). Этикетка отсутствует. Коробка довольно крупного размера — 39,8 х 24,5 х 19,2 см, овальной формы, изготовлена из гнутой щепы и украшена по всей поверхности резным орнаментом. Гнутая щепка имеет утолщение в центре и по краям. Края находят друг на

друга внахлест и скрепляются четырьмя нагелями. Утолщения на согнутой щеле располагаются по бокам симметрично.

Дно состоит из двух подогнанных друг к другу деревянных досок, вставленных плотно в остов и соединенных с ним при помощи нагелей. Нагели располагаются по периметру остова. Крышка собрана из двух досок — узкой и широкой. С лицевой стороны покрыта орнаментом. Сбоку, в местах утолщения, имеется по шесть вертикальных насечек, расположенных попарно. Тыльная сторона грубо обработана, по периметру располагается неглубокий вырез для плотного соединения с коробкой. Орнамент на коробке и крышке в виде спиралей и лент, характерен для айнов Сахалина. Это указывает на территориальную принадлежность экспоната вопреки описи, в которой обозначены Курильские острова.

Подводя итогу сказанному, отметим, что все хозяйственные атрибуты из коллекции №820, исключая деревянную коробку, относятся к айнам Курильских островов. Они были изготовлены не позднее конца XIX — начала XX вв. Личности собирателей установить пока не удалось.

**СВЕДЕНИЯ ОБ АВТОРАХ**

*Гришачев Сергей Викторович* — кандидат исторических наук, доцент Школы востоковедения НИУ ВШЭ (Москва)

*Климов Артём Вадимович* — старший преподаватель кафедры японоведения Института востоковедения и африканистики НИУ ВШЭ (Санкт-Петербург)

*Климов Вадим Юрьевич* — кандидат исторических наук, ведущий научный сотрудник отдела Дальнего Востока Института восточных рукописей РАН (Санкт-Петербург)

*Климова Ольга Вадимовна* — PhD, заведующая кафедрой японоведения Института востоковедения и африканистики НИУ ВШЭ (Санкт-Петербург)

*Осипова Марина Викторовна* — кандидат исторических наук, старший научный сотрудник Отдела этнографии Сибири МАЭ РАН (Санкт-Петербург)

*Соколов Андрей Михайлович* — кандидат исторических наук, научный сотрудник Отдела этнографии Восточной и Юго-Восточной Азии МАЭ РАН (Санкт-Петербург)

*Чекунова Екатерина Сергеевна* — кандидат исторических наук, доцент кафедры востоковедения Уральского федерального университета (Екатеринбург)

*Щепкин Василий Владимирович* — кандидат исторических наук, старший научный сотрудник отдела Дальнего Востока Института восточных рукописей РАН, доцент кафедры японоведения Института востоковедения и африканистики НИУ ВШЭ (Санкт-Петербург)